

*Şuşa tək cə şuşalılar üçün yox, bütün
azərbaycanlılar üçün, vətəninə, millətini sevən
hər bir vətəndaşımız üçün əziz bir şəhərdir, əziz
bir torpaqdır, əziz bir qaladır, əziz bir abidədir.*

HEYDƏR ƏLİYEV

ŞUŞA PƏNAHABAD

11110

Azərbaycan Respublikası Prezidentinin
İşlər İdarəsi

PREZİDENT KİTABXANASI



BAKI-2012



**Qloballaşma dövrünün mürəkkəb
tarixi şəraitində müdrik, çevik və
qətiyyətli siyasəti ilə Azərbaycanı
qələbədən-qələbəyə qovuşduran
böyük dövlət xadimi
Azərbaycan Respublikasının Prezidenti
İLHAM ƏLİYEVİN
tövsiyəsi ilə yazılmışdır.**

Şuşa şəhərinin Ermənistan silahlı qüvvələri tərəfindən işğalının iyirminci ildönümü haqqında

AZƏRBAYCAN RESPUBLİKASI PREZİDENTİNİN SƏRƏNCAMI

Şuşa Azərbaycanın unikal mədəniyyət mərkəzlərindən biridir. Təbii gözəllikləri ilə seçilən bu şəhər milli memarlığımızın və orta əsrlər şəhərsalma sənətinin qiymətli abidəsidir. Milli-mənəvi dəyərlərimizi və musiqi ənənələrimizi daim yaşadan Şuşa mühüm iqtisadi, siyasi və mədəni əhəmiyyətə malik şəhər kimi təşəkkül tapanadək zəngin yol keçmiş, Qarabağ xanlığının mərkəzi olmaqla xalqımızın həyatında özünəməxsus rol oynamışdır. Qasım bəy Zakir, Xurşidbanu Natəvan, Mir Möhsün Nəvvab, Nəcəf bəy Vəzirov, Əbdürrəhim bəy Haqverdiyev, Yusif Vəzir Cəmənzəminli, Firidun bəy Köçərli, Əhməd bəy Ağaoğlu və digər görkəmli şəxsiyyətləri ilə tarixə düşən bu şəhər dünyada Azərbaycan muğamının beşiyi olaraq tanınır.

1977-ci ildə Ümummilli liderimiz Heydər Əliyevin təşəbbüsü ilə «Şuşa şəhərinin tarixi hissəsini tarix-memarlıq qoruğu elan etmək haqqında» qərar qəbul edilmişdir. Həmin vaxtdan Şuşada quruculuq işləri geniş vüsət almış, mədəniyyətimizin və incəsənətimizin böyük simalarından Üzeyir bəy Hacıbəylinin, Xurşidbanu Natəvanın və Bülbülün ev-muzeyləri təşkil olunmuş, görkəmli şair Molla Pənah Vaqifin məqbərəsi ucaldılmışdır.

1991-ci il oktyabrın 18-də öz dövlət müstəqilliyinin bərpası haqqında müvafiq sənədlər qəbul edən Azərbaycan Respublikası Dağlıq

Qarabağ münaqişəsi nəticəsində Ermənistanın aqressiv etnik təmizləmə siyasəti ilə üz-üzə qaldı. Dərin siyasi, iqtisadi, sosial böhran keçirən və Dağlıq Qarabağda yaranmış gərgin vəziyyətdən çıxış yolu axtaran ölkəmiz hələ öz milli ordusu formalaşmadığından yüksək hərbi-strateji əhəmiyyətli Şuşa şəhərinin müdafiəsində yalnız könüllü özünümüdafiə dəstələrinin yardımına ümid edirdi. Lakin onların qəh- rəmancasına döyüşmələrinə və layiqli müqavimət göstərmələrinə baxmayaraq, təpədən dırnağadək silahlanmış Ermənistan silahlı qüvvələri 1992-ci il mayın 8-də Şuşa şəhərini işğal etdi.

Şuşanın müdafiəsi uğrunda aparılan döyüşlərdə 195 nəfər soydaşımız şəhid oldu, 165 nəfər yaralandı, 58 nəfər əsir düşdü və girov götürüldü. Erməni vandalları işğal vaxtı minlərlə eksponatın olduğu muzeyləri talan etdilər, yüzlərlə tarix-mədəniyyət abidəsini dağıtdılar, məbədğah və məscidləri təhqirlərə məruz qoydular, çox sayda nadir əlyazma nümunələrini məhv etdilər, təhsil və səhiyyə ocaqlarını xarabazara döndərdilər.

Şuşanın süqutunun iyirminci ildönümü ərəfəsində şəhərin müdafiəsi zamanı şəhid olmuş soydaşlarımızın xatirəsini bir daha dərin hüznə yad edir, Azərbaycan Respublikası Konstitusiyasının 109-cu maddəsinin 32-ci bəndini rəhbər tutaraq **qərara alıram**:

1. Azərbaycan Respublikasının ərazisində və ölkəmizin hüdudlarından kənar Şuşa şəhərinin Ermənistan silahlı qüvvələri tərəfindən işğalının iyirminci ildönümü ilə əlaqədar müvafiq anma mərasimləri keçirilsin.

2. Azərbaycan Respublikası Prezidentinin Administrasiyası Şuşa şəhərinin Ermənistan silahlı qüvvələri tərəfindən işğalının iyirminci ildönümü ilə bağlı tədbirlər planı hazırlayıb onun həyata keçirilməsini təmin etsin.

İLHAM ƏLİYEV,
Azərbaycan Respublikasının Prezidenti
Bakı şəhəri, 9 aprel 2012-ci il



AZƏRBAYCAN MİLLİ ELMLƏR AKADEMİYASI
A.A.BAKIXANOV adına TARİX İNSTİTUTU

Yaqub Mahmudov
Camal Mustafayev

ŞUŞA PƏNAHABAD

11110

Azərbaycan Respublikası Prezidentinin
İşlər İdarəsi
PREZİDENT KİTABXANASI

BAKİ – 2012

Azərbaycan Milli Elmlər Akademiyası A.A.Bakıxanov adına
Tarix İnstitutu Elmi Şurasının qərarı ilə çap olunur

Layihənin rəhbəri:

Yaqub Mahmudov,
AMEA-nın müxbir üzvü,
Əməkdar elm xadimi

Naşiri:

Bəhrüz Axundov,
Azərbaycan Yazıçılar Birliyinin üzvü, dosent

Məsləhətçilər:

Bayram Səfərov,
«Azərbaycan Respublikası Dağlıq Qarabağ Bölgəsinin
Azərbaycanlı icması» İctimai Birliyi idarə heyətinin sədri,
Şuşa Rayon İcra Hakimiyyətinin başçısı

Zahid Abbasov,
Azərbaycan Respublikası Mədəniyyət və Turizm Nazirliyi
Şuşa Rayon Mədəniyyət və Turizm şöbəsinin müdiri

Yaqub Mahmudov, Camal Mustafayev

M31 Şuşa – Pənahabad. Bakı, «Təhsil», 2012, 152 səh.

İyirmi il bundan qabaq Ermənistan silahlı qüvvələrinin işğalına məruz qalmış Şuşa Azərbaycan xalqının ən qədim yaşayış məskənlərindən biri, nadir memarlıq nümunəsi olan şəhər-qalası, Qarabağın tacı, mədəniyyət beşiyidir. Pənahəli xan Cavanşirin əsasını qoyduğu bu şəhər-qala adı, şöhrəti ölkəmizin hüdudlarını aşmış qəhrəmanlar, sər-kərdələr, ədiblər, şairlər, bəstəkarlar, xanəndələr yetirmişdir.

Kitabda Şuşanın tarixi keçmişi, unikal tarixi memarlıq abidələri, görkəmli şəxsiyyətləri haqqında məlumatla yanaşı, şəhərin erməni vandallarının işğalından əvvəlki və işğaldan sonrakı mənzərəsini əks etdirən fotosənədlər də öz əksini tapmışdır.

ÖN SÖZ

ŞUŞA–PƏNAHABAD: Qarabağın sinəsində Azərbaycan möcüzəsi

Şuşa Azərbaycanın qədim tarixə malik olan şəhər mədəniyyətinin nadir və təkrarsız incilərindən biridir.

Azərbaycan xalqının yaradıcılıq dühasının möcüzəsi olan Şuşa şəhəri zəngin və şanlı tarixi keçmişə malikdir. Mənsub olduğu xalqın tarixi ənənələrinin simvolu olan Şuşa qədim Xocalı–Gədəbəy mədəniyyətinin (e.ə. ikinci minilliyin II yarısı – birinci minilliyin əvvəlləri) əhatə dairəsinə daxil olan ən qədim yaşayış yerlərindən birində yaranıb və daimi insan məskəninə çevrilib. Şuşa ətrafındakı qədim yaşayış yerləri, o cümlədən məşhur Cıdır düzündəki Şuşa mağarası (Üçmıx dağında) bu yerlərin Azərbaycan ərazisində ən qədim insan düşərgələrindən biri olduğunu sübut edir.

Şuşa Azərbaycan xalqı üçün son dərəcə müqəddəs, ziyarətəgah qədər əziz olan yurd yeridir. Çünki dünyanın bu füsunkar guşəsi bütün tarixi dövrlərdə Azərbaycanın cənnəti olan Qarabağın sinəsində ona həyat verən bir ürək kimi döyünmüş, aranlı-yaylaqlı bütün Qarabağın mərkəzi olmuşdur.

Düzənli-dağlı Qarabağ üçün, bütün Azərbaycan el-lərindən ötrü uzun tarixi dövr ərzində uca, şiş dağlar



başında səfali bir yaylaq yeri olan Şuşa el arasında, xalqın təfəkküründə və ədəbiyyatında Şişə kimi də məşhur olmuşdur.

XVIII əsrin ortalarına yaxın Azərbaycan ərazisində müstəqil xanlıqlar dövrü başlandıqda qədim yurd yeri olan Şuşa yeni inkişaf mərhələsinə qədəm qoydu. Azərbaycanın görkəmli dövlət xadimi, Qarabağ xanı Pənahəli xan Cavanşir əsası 1750-ci illərin əvvəlində qoyulmuş Şuşanı möhkəm qalaya çevirdi və Pənahabad adlandırdı. Qarabağ xanlığının paytaxtı Pənahabada–Şuşaya köçürüldü.

1756–1823-cü illərdə Azərbaycanın güdrətli xanlıqlarından biri olan Qarabağ xanlığının paytaxtı olan Pənahabad–Şuşa sürətlə inkişaf etdi. Şəhər hərbi-siyasi mərkəz olmaqla yanaşı, Azərbaycanın ən mühüm sənətkarlıq, ticarət və mədəniyyət mərkəzlərindən birinə çevrildi.

XVIII yüzillikdə Azərbaycanın paytaxt şəhərlərindən biri olan Pənahabad–Şuşa tipik Azərbaycan şəhəri kimi formalaşmış və 1992-ci ildə erməni vandalları tərəfindən işğal olunana qədərki bütün dövrlərdə öz tarixi simasını olduğu kimi qoruyub saxlamışdır. Belə ki, yarandığı vaxtdan etibarən Şuşanın–Pənahabadın əhalisi ancaq azərbaycanlılar idi. Və şəhərdəki bütün məhəllələrin, küçələrin, tarixi abidələrin, imarətlərin, bulaqların adları bu şəhəri yaradan, onun aborigen əhalisi olan azərbaycanlılara məxsus idi. Şəhər 17 məhəllədən ibarət idi. Hər bir məhəllənin öz məscidi, öz bulağı, öz təndiri və öz hamamı vardı. Qarabağ xanlığının paytaxt şəhərinə çevrilən Pənahabad – Şuşa sürətlə böyüdü və genişləndi.

Pənahabad–Şuşa şəhərinin üç qapısı vardı. Üçü də qədim Azərbaycan ellərinə açılırdı: Gəncə qapısı, İrəvan qapısı, Ağoğlan qapısı. Şəhərdəki bütün məhəllələrin



adları da Azərbaycan xalqına məxsus idi: Çuxur məhəllə, Qurdlar məhəlləsi, Culfalar məhəlləsi, Seyidli məhəlləsi, Quyular məhəlləsi, Hacı Yusifli məhəlləsi, Merdinli məhəlləsi, Qazançalı məhəlləsi, Çölqala məhəlləsi, Xanlıq (Ağadədəli) məhəlləsi, Saatlı məhəlləsi, Köçərli məhəlləsi, Mamayı məhəlləsi, Xoca Mərcanlı məhəlləsi, Dəmirçi məhəlləsi, Hamamqabağı məhəllə, Təzə məhəllə və s.

Pənahabadın–Şuşanın bir şəhər kimi etnik və tarixi-memariq mənzərəsini müəyyən edən bütün karvansaralar (Uğurlu bəy karvansarası, Hacı Əmiraslan karvansarası, Hacı Hüseyn bəy karvansarası, Hacı Abbas karvansarası, Qatırçı Murad karvansarası, Şeytan bazar karvansarası, Xanlıq Muxtar karvansarası, Mirsiyab oğlu karvansarası və s.), şəhərdə olan 17 məscid, o cümlədən cümə məscidləri (İbrahimxəlil xan məscidi, Yuxarı Gövhər ağa məscidi, Aşağı Gövhər ağa məscidi), hamamlar (Əbdüsəməd bəy hamamı, Uğurlu bəy hamamı, Qazı Mirzəli hamamı və s.), bulaqlar (Xan qızı bulağı, Şor bulağı və s.), qalalar (Xəzinə qalası, Əskəran qalaları), məşhur saray və imarətlər (Pənahəli xan sarayı, Qaraböyük xanım sarayı, Kərim bəy Mehmandarov imarəti, Hacı Məmmədov imarəti, İsgəndər Rüstəmov imarəti, Səfibəyov imarəti, Hacıqullar imarəti, Zöhrəbəyovlar imarəti və s.) Azərbaycan xalqına məxsusdur və məhz onun tarixi keçmişidir.

Şuşa Azərbaycan mədəniyyətinin ən mühüm mərkəzlərindən biridir. Azərbaycan ədəbiyyatının inkişafında mühüm rol oynamış Molla Pənah Vaqif, Qasım bəy Zakir, Süleyman Sani Axundov, Mir Möhsün Nəvvab, Xurşidbanu Natəvan, Yusif Vəzir Cəmənəmimli, Nəcəf bəy Vəzirov, Əbdürrəhim bəy Haqverdiyev və onlarla digər görkəmli mütəfəkkirlər Şuşa ədəbi mühitinin yetirmələridir.



Şuşanın qaynar mədəni həyatı dahi bəstəkar, Azərbaycan peşəkar musiqisinin banisi Üzeyir bəy Hacıbəylinin yaradıcılığına mühüm təsir göstərmişdir. Dahi bəstəkar ilk yaradıcılıq addımlarını Şuşada atmışdır. Azərbaycan musiqisinin beşiyi olan Şuşa, eyni zamanda bütün «Qafqazın konservatoriyası» kimi şöhrət qazanmışdır. Bu şərəfli adı Şuşaya Xarrat Qulu, Əbdülbağı Zülalov, Hacı Hüsü, Məşədi Məmməd Fərzəliyev, Cabbar Qaryağdıoğlu, Seyid Şuşinski, Xan Şuşinski, Zülfü Adıgözəlov, Bülbül, Rəşid Behbudov kimi ölməz sənətkarlar, Sadıqcan (Mirzə Sadıq Əsəd oğlu), Məşədi Cəmil Əmirov, Qurban Pirimov kimi əvəzolunmaz tarzənlər, Zülfüqar Hacıbəyli, Fikrət Əmirov, Soltan Hacıbəyli, Niyazi, Əşrəf Abbasov, Süleyman Ələsgərov və başqa məşhur bəstəkarlar qazandırmışlar.

Bu gün qədim və təkrarsız mədəniyyət beşiyi olan Şuşa Azərbaycan Respublikasının işğal olunmuş 20 faizdən çox torpaqları ilə birlikdə erməni vandallarının əsarəti altındadır. Erməni təcavüzkarları XIX yüzilliyin əvvəllərində köçüb gəldikləri Azərbaycan torpaqlarında – İrəvan xanlığının ərazisində, Zəngəzurda və başqa yerlərdə olduğu kimi Qarabağdakı, o cümlədən Şuşadakı qədim Azərbaycan abidələrini də məhv edirlər. Şuşa kimi qədim mədəniyyət beşiyini dağıdan müasir vandallar unudurlar ki, Dağlıq Qarabağ düyünü sülh yolu ilə açılmazsa, Üzeyir Hacıbəylinin, Xan qızı Natəvanın, Bülbülün güllələnmiş heykəllərini Şuşaya –Qarabağa Azərbaycan xalqının özü qaytarıb aparacaqdır. O gün gələcək! O gün uzaqda deyil!

Yaqub Mahmudov,
AMEA-nın müxbir üzvü,
Əməkdar elm xadimi

ŞƏHƏRİN YARANMASI VƏ İNKİŞAFI

Şuşa şəhərinin salındığı Qarabağ torpağı Azərbaycanın ayrılmaz tərkib hissəsidir. Bu diyarın ən qədim sakinləri – aborigen əhalisi Azərbaycan xalqının ulu babaları olmuşlar. 1828–1829-cu illərdə Rusiya imperiyasının erməniləri İrandan və Osmanlı dövləti ərazisindən Şimali Azərbaycan torpaqlarına köçürməsinə qədər Qarabağ əhalisi Azərbaycan türklərindən ibarət olmuşdur.

Qədim Azərbaycan torpağı olan Qarabağ olduqca zəngin tarixə malikdir.

Çox zəngin flora və faunası ilə seçilən Qarabağ, tədqiqatçıların fikrincə, Aralıq dənizi hövzəsi və Şimali Afrika ilə birlikdə Yer kürəsində ən qədim insanların yaşayış məskənlərindən biri olmuşdur.¹ Qarabağın Xocavənd rayonunda yerləşən Azıx mağarası ən qədim insanların yaşayış məskənlərindən biri kimi məşhurdur. Bu mağaradan tapılmış arxeoloji materiallar Azərbaycan tarixinin ən qədim dövrlərini, bu torpaqda yaşamış ən qədim insanların maddi və mənəvi mədəniyyətinin yaranması və inkişafını öyrənmək üçün çox böyük elmi əhəmiyyətə malikdir. Azıx mağarasında aşkar edilmiş yaşı təqribən 700 min il əvvələ aid olan ocaq yeri, 350–400 min il bundan əvvəl yaşamış qədim insanın – Azıx adamının (Azıxantropun) alt çənə sümüyü, 40-a qədər müxtəlif növ heyvanlara məxsus sümüklər, üzərində xətlər çəkilmiş ayı kəlləsi və başqa tapıntılar hələ qədim daş (paleolit) dövründə Qarabağda yaşayan insanların maddi və mənəvi dünyası haqqında qiymətli məlumatlar verir.²



Azıx mağarası



Şuşa mağarası (Ağziyastı kaha)

Şuşa şəhərinin salındığı ərazi Qarabağın gözəl guşələrindən biri olmaqla yanaşı, həm də Azərbaycanın ən qədim insan məskənlərindən biridir. 1971–1975-ci illərdə Şuşa şəhəri yaxınlığında, Cıdır düzünün aşağı hissəsində aparılan arxeoloji qazıntılar zamanı qədim daş dövrünə aid çoxlu müdafiə tikililəri və qədim yaşayış məskəni olan təbii mağaralar aşkar edilmişdir. Hazırda Şuşa şəhərinin yaxınlığında, Daşaltı çayının sol sahilində, dəniz səviyyəsindən 1500 m yüksəklikdə yerləşən Şuşa mağarasının uzunluğu 125 m, eni 20 m, hündürlüyü isə 10 metrdir. Həmin mağaradan tapılan arxeoloji materiallar sübut edir ki, bu ərazi daş dövrünün sonlarına qədər qədim insanların yaşayış məskəni olmuşdur.³

Qarabağda tarixin ən qədim dövrlərindən başlayaraq Azərbaycan xalqı, habelə digər türk xalqları üçün xarakterik olan yaylaq-qışlaq maldarlığı və əkinçilik inkişaf etmişdi. Qarabağın dağlıq və düzən yerləri vahid iqtisadi məkanın ayrılmaz tərkib hissələri idi.⁴ Başqa sözlə, Azərbaycanın ən qədim tarixi vilayətlərindən biri olan Qarabağda heç zaman «Dağlıq Qarabağ» adlı ayrıca məkan olmamışdır.

Başqa Azərbaycan torpaqları ilə birlikdə yadelli təcavüzlərinə məruz qalan Qarabağ ərazisi ayrı-ayrı tarixi dövrlərdə müxtəlif imperiyaların tərkibinə daxil edilmişdi.⁵

E.ə. III əsrdən başlayaraq Kür və Araz çayları arasındakı bütün torpaqlar, o cümlədən tarixi Qarabağ ərazisi Azərbaycan dövləti olan Albaniyanın tərkibinə



Qarabağ xanlığı



daxil idi.⁶ Bu vəziyyət VIII əsrin əvvəllərində Albaniya dövləti ərəblər tərəfindən aradan qaldırılana qədər davam etmişdir.

Albaniya dövründə tarixi Qarabağ ərazisində yaşayan qədim sak-türk tayfalarının adı ilə Qarabağın dağlıq hissəsi Ərsak* (Arsak) adlanmağa başladı. Ərsak bütün erkən orta əsrlər dövründə siyasi, iqtisadi, dini və mədəni baxımdan Albaniyanın ən mühüm vilayətlərindən biri olmuşdur. Bu vilayət inzibati cəhətdən 12 kiçik ərazi vahidinə bölünürdü. Vilayətin əhalisinin əsas məşğuliyyəti maldarlıq və əkinçilik idi. Xristianlığın qəbul edilməsinə qədər Ərsakda bütprəstlik yayılmışdı. Albaniyanın bəzi ərazilərində xristianlığın qəbul edilməsi ilə bağlı olaraq ölkənin bu vilayətində də yeni din yayıldı. Vilayətin əhalisi qədim saklarla yanaşı, alban-türk mənşəli qarqarlar, utilər, hunlar, xəzərlər, barsillər və başqalarından ibarət idi.⁷

Orta əsrlərin sonrakı dövrlərində Qarabağ həmişə Şimali Azərbaycanda yaranan və yaxud Şimali Azərbaycan torpaqlarını da əhatə edən türk-müsəlman dövlətlərinin tərkibində olmuşdur.

IX–XII əsrlərdə Qarabağ Azərbaycan dövlətləri olan Sacilər, Salarilər, Şədadilər və Eldənizlər (Atabəylər) dövlətlərinin ən inkişaf etmiş vilayətlərindən biri idi.

XIII–XIV əsrlərdə mövcud olmuş Elxanilər (Hülakilər) və Cəlairilər dövlətlərinin tərkibində olan Qarabağın ictimai-siyasi və iqtisadi əhəmiyyəti daha da artmışdı. Elxani şahzadələrindən ikisi – Qazan xan və Arpa xan özlərini məhz Qarabağda hökmdar elan etmişdilər.⁸

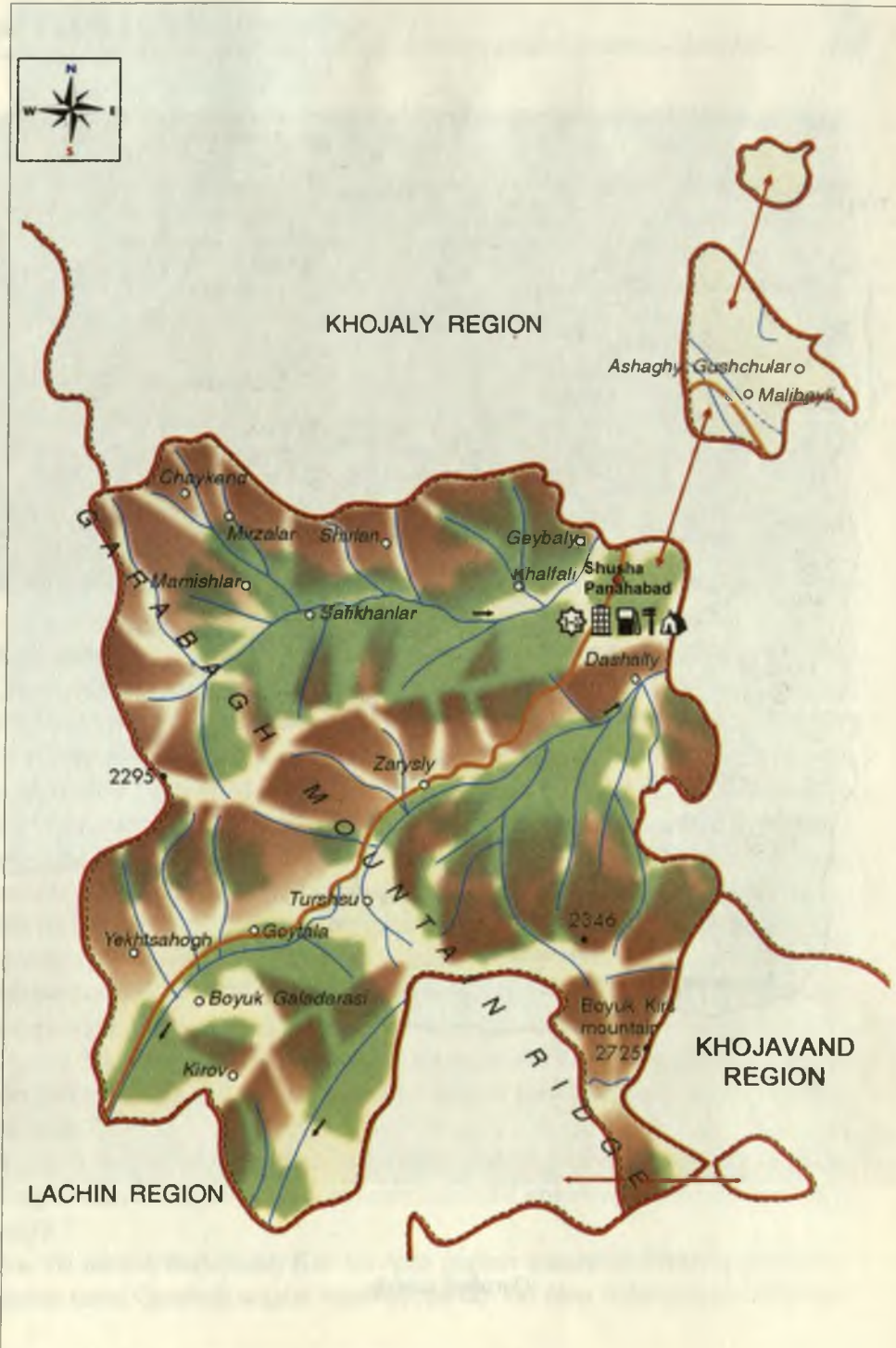
Qarabağ sonrakı tarixi dövrlərdə – Azərbaycan Qaraqoyunlu, Ağqoyunlu və Səfəvi dövlətlərinin hökmranlığı dövründə də öz əhəmiyyətini qoruyub saxlamışdı.

Təsadüfi deyil ki, Səfəvi hökmdarlarının Azərbaycan torpaqlarında yaratdıqları dörd bəylərbəyilikdən biri məhz Qarabağ bəylərbəyliyi idi. Bu bəylərbəyliyə 300 il ərzində – XVIII əsrin ortalarında Qarabağ xanlığı yaranana qədər, müəyyən fasilələrlə, Azərbaycanın məşhur Ziyadoğlular nəslindən olan hakimlər başçılıq etmişdilər.⁹

1747-ci ildə böyük Azərbaycan sərkərdəsi Nadir şah Əfşarın ölümündən sonra keçmiş Qarabağ bəylərbəyliyi ərazisində iki müstəqil xanlıq – Gəncə və Qarabağ xanlıqları yarandı.

011110

* «Ərsak» Azərbaycan dilində «ər», yəni «igid» və «sak» sözlərinin birləşməsindən yaranmışdır. Müxtəlif dövrlərdə Azərbaycanda mövcud olmuş «Sakan», «Sakasena», «Balasakan», «Zakatala», «Şəki» və s. toponimlər öz mənşələrini sak-türk tayfalarının adından götürmüşlər.



Şuşa – Pənahabad



Şuşa – Pənahabad
qalasının əsasını qoymuş
Pənahəli xan



Pənahəli xanın neştəri

Pənahəli xanın hakimiyyəti dövründə Qarabağ xanlığı ərazisində salınmış ilk qala Bayat qalası olmuşdur. Kəbirli mahalında – Ağcabədi yaxınlığında inşa edilmiş bu qalanın əsası 1748-ci ildə qoyulmuşdu.¹⁰ Mirzə Camal Qarabaği yazırdı: «Hələ Qarabağın Xəmsə mahalları (xristianlığı qəbul etmiş alban məliklikləri nəzərdə tutulur – Y.M., C.M.) ona tabe olmadığı zaman Pənah xan

Kür və Araz çayları arasındakı torpaqları əhatə edən Qarabağ xanlığı Azərbaycanın digər xanlıqları ilə – Şəki, Gəncə, İrəvan, Naxçıvan, Qaradağ və Şamaxı xanlıqları ilə həmsərhəd idi. Əvvəllər olduğu kimi, Qarabağ xanlığının mövcud olduğu dövrdə də bu ərazi özünün sıx meşələri, başı daima qarla örtülü dağları, gur sulu çayları, büllur bulaqları, məhsuldar torpaqları, rəngarəng bitki və heyvanlar aləmi ilə şöhrət qazanmışdı.

Qarabağ xanlığının əsasının qoyulması və Şuşa şəhərinin onun paytaxtına çevrilməsi Azərbaycanın görkəmli dövlət xadimi Pənahəli xanın (1748–1763) adı ilə bağlıdır. Pənahəli xan Cavanşirlər tayfasının Sarıcalı oymağından idi. Bu Azərbaycan tayfası Qarabağın qədim sakinlərindən olmuş və uzun müddət bölgənin ictimai-siyasi həyatında mühüm rol oynamışdır. Nadir şahın sarayında eşikağası vəzifəsini tutmuş Pənahəli xan 1738-ci ildə Qarabağa qayıtmış, 1748-ci ildə isə müstəqil Qarabağ xanlığının əsasını qoymuşdur.

Azərbaycanın digər xanlıqlarından fərqli olaraq, yenicə yaranmış Qarabağ xanlığının ilk dövrlərdə möhkəmləndirilmiş paytaxt şəhəri yox idi. Xanlığın daxilində gedən çekişmələr, xüsusilə xristian məliklərin xəyanəti, qonşu xanlıqların və İranda taxt-tac mübarizəsi apararı ayrı-ayrı hakimlərin hücum təhlükəsi şəraitində bu, olduqca təhlükəli idi. Buna görə də Pənahəli xan paytaxt üçün güclü müdafiə imkanlarına malik olan bir qala tikdirmək qərarına gəldi. Bu qala-şəhər həm də xanlığın paytaxtı rolunu oynamalı idi.

ətraf xanların öz üzərinə hücum edəcəkləri təqdirdə ailə və qohumlarının, qulluqçu və yaxın adamlarının və el böyüklərinin qorunması üçün ellərin arasında münasib bir yerdə qala tikilməsini lazım bilmişdi». ¹¹ Bayat qalasının, ilk növbədə, müdafiə məqsədilə inşa edildiyini lap əvvəldən onun ətrafına bişmiş kərpicdən qalın qala divarlarının çəkilməsi də sübut edir. Qala divarlarının dövrəsində isə düşmən hücumları zamanı içərisi su ilə doldurulan dərin və enli xəndək qazılmışdı. Yalnız bundan sonra Pənahəli xan qalanın əhali tərəfindən məskunlaşdırılmasına icazə vermişdi. Xan ailəsindən başqa buraya ətraf kəndlərdən, hətta Təbriz və Ərdəbil şəhərlərindən də çoxlu sənətkar köçürülmüşdü. ¹²

Bayat qalasının tikilməsi və Qarabağ xanlığının getdikcə güclənməsi həm mərkəzi hakimiyyətin güclənməsini istəməyən alban-xristian məliklərinin, həm də Şəki və Şamaxı xanlarının ciddi narahatlığına səbəb oldu. Qarabağın alban-xristian məlikləri xüsusilə böyük təlaş keçirirdilər. Onlar hələ Nadir şahın hakimiyyəti dövründə əldə etdikləri nisbi müstəqilliyin Pənahəli xan tərəfindən məhdudlaşdırılacağından qorxuya düşdükələrindən, onun güclənməsinə hər vasitə ilə mane olmağa çalışırdılar. Elə bu səbəbdən onlar Şəki hakimi Hacı Çələbi xana müraciət edərək bildirdilər ki, «Pənah xan burada taxta çıxmış, qala və səngərlər tikdirmişdir. Əgər dəfəndə bir qədər təxir edilsə, sonra onun qarşısında durmaq mümkün olmayacaqdır». ¹³ Bununla da Pənahəli xana qarşı Qarabağın xristian məlikləri, Şəki və Şamaxı xanlarından ibarət ittifaq yaranmış oldu. Qarabağ xanlığının



Şuşanın – Pənahabadın
gerbi



Qarabağ xanlığının
gümüş pulu



müstəqilliyi üçün ciddi təhlükə yaradan bu ittifaqa Hacı Çələbi xan başçılıq edirdi.

Xristian mülüklərinin fitnəsindən vaxtında xəbər tutan Pənahəli xan qalaya hücumun qarşısını almaq üçün tədbirlər gördü. Nəticədə Hacı Çələbi xanın və onun müttəfiqlərinin Bayat qalasını ələ keçirmək cəhdi baş tutmadı. Qalanı bir aydan artıq mühasirədə saxlayan Hacı Çələbi xan məqsədinə çatmayıb geri çəkildi. Bununla Qarabağ xanının nüfuzu daha da artdı. Bunu hətta Hacı Çələbi xanın özü də etiraf etmiş və geri çəkilmək demişdi: «Pənah xan bu vaxtaca bir sikkəsiz gümüş idi, biz gəldik, ona sikkə vurduq və qayıtdıq». ¹⁴ Bayat savaşıdan sonra Pənahəli xan xristian mülüklərini də özündən asılı vəziyyətə saldı.

Bayat qalası beş il ərzində Qarabağ xanlığının paytaxtı oldu. ¹⁵ Geniş tikinti və abadlıq işlərinin aparılmasına baxmayaraq, Bayat qalası paytaxt üçün o qədər də əlverişli mövqedə deyildi. Odur ki, Pənahəli xan strateji cəhətdən daha əlverişli mövqeyə malik olan yeni paytaxt-qala tikdirmək qərarına gəldi. Xanlığın yeni paytaxtı üçün Ağdamdan 10 km aralıda yerləşən Şahbulaq adlı yerdə tikinti işlərinə başlandı. Şahbulaq qalasının tikintisi çox sürətlə aparıldı və 1751/52-ci ildə, əsasən, başa çatdırıldı. Mirzə Camal Qarabaği yazırdı: «Şahbulağındakı



Şuşa – Pənahabad qalasının gümüş açarlari



böyük çeşmə yanında qala tikərək, onun ətrafında yüksək yerdə geniş hasar hördülər, bazar, çarsu (meydan), hamam və məscid tikdilər». ¹⁶ Şahbulaq qalası hazır olduqdan sonra Pənahəli xanın əmrilə Bayat qalası uçurdu. ¹⁷

Lakin Şahbulaq qalası da cəmi üç-dörd il ərzində Qarabağ xanlığının paytaxtı oldu. Qarabağ xanlığının məruz qaldığı aramsız hücumlar nəticəsində Pənahəli xan daha etibarlı, daha əlverişli və düşmən hücumu üçün əlçatmaz olan yeni bir paytaxt-qala tikdirməyə məcbur oldu. Bunun üçün toplanmış məşvərət məclisində Pənahəli xan əyanlara müraciətlə demişdi: «Biz gərək dağların içində, möhkəm və keçilməz yerdə elə bir əbədi və sarsılmaz qala tikək ki, onu güclü düşmən belə mühasirə edə bilməsin. Qalanın bir tərəfi dağlarda olan ellərin üzünə daim açıq olmalı və mahallarla rəbitəmiz, əlaqəmiz bir an belə kəsilməməlidir». ¹⁸ Azərbaycanın dəniz səviyyəsindən 1300–1600 m hündürlükdə olan qədim yaşayış məskəni Şuşanın yerləşdiyi əlçatmaz dağ yaylası bütün bu tələblərə cavab verirdi.

«Qarabağnamələr»də Pənahəli xanın yeni şəhərqalanın salınması üçün çağırdığı məşvərət məclisinin tarixi göstərilir. Çox güman ki, bu hadisə xanın iqamətgahının Bayat qalasından Şahbulaq qalasına köçürüldüyü vaxt, daha doğrusu, 1750-ci illərin əvvəlində baş vermişdi. Görünür, Şahbulaq qalasının təhlükəsizlik baxımından xeyli zəif olduğunu tez başa düşən Qarabağ xanı daha etibarlı qala tikdirmək məqsədilə göstərilən məşvərət məclisini çağırmış və elə həmin vaxt da Pənahabad – Şuşa qalasının salınması



Şuşaya – Pənahabada gedən yol



Şuşanın – Pənahabadın qala divarları

barədə əmr vermişdi.* Beləliklə, azərbaycanlıların qədim yaşayış məskəni olan Şuşa ərazisində Qarabağ xanlarının yeni iqamətgahının tikintisinə başlandı. Yeni şəhər-qala mövcud olduğu ilk illərdə öz banisinin adı ilə Pənahabad, sonralar isə bu yerin qədim adı ilə Şuşa adlandırıldı və Qarabağ xanlığının daimi paytaxtına çevrildi.

Şəhərin adının etimoloji mənasının Azərbaycan türk dilinə mənsub olması heç bir şübhə doğurmur. Bu ad şəhərin salındığı relyefə uyğun olub qədim türk dilində «yayla», «piramida», «şiş qaya» mənasını daşıyır. Təsadüfi deyildir ki, bu şəhər xalq arasında və bir sıra ədəbi əsərlərdə «Şişə» kimi də məşhurdur.

Beləliklə, ilk mənbələr təsdiq edir ki, Azərbaycanın qədim yaşayış məskənlərindən biri olan Şuşa (Şişə) ərazisində – məşhur yaylaq yerində müasir Şuşa şəhər-qalasını Azərbaycan hökmdarı Pənahəli xan Cavanşir saldırmışdır. 1756-cı ildə Qarabağ xanlığının paytaxtı Pənahabada – Şuşaya köçürüldü.

Şuşa XVIII əsrin sonlarında artıq Azərbaycanın iri şəhərlərindən biri idi. Şəhərin belə sürətlə böyüməsi, ilk növbədə, onun çox əlverişli strateji mövqeyə malik olması ilə bağlı idi. Təxminən, 3–4 kvadrat verst ərazini əhatə edən Şuşa üç tərəfdən sıldırım qayalarla əhatə olunmuşdu. Şəhərə yalnız dördüncü tərəfdən

* Pənahabad – Şuşa qalasının salınması haqqında, həmçinin bax: *Mirzə Adıgözəl bəy*¹⁹, *Mirzə Camal*²⁰, *Əhməd bəy Cavanşir*²¹, «*Qafqaz*» qəzetinin 1850²² və 1871²³-ci il sayları.



Daşaltı çayı



– şimal-şərqdən keçən dar və çox dolanbac cığırla qalxmaq mümkün idi. Heç də təsadüfi deyil ki, bəzi müəlliflər bu cığırı qədim Yunanıstandakı Fermopil keçidi ilə müqayisə edir və göstəridilər ki, burada mövqe tutmuş bir neçə adam böyük bir ordunun qabağını saxlaya bilər.²⁴

XVIII əsrin sonu – XIX əsrin əvvəllərində Şuşada olmuş bütün müəlliflər onun strateji mövqeyindən və təbii mənzərəsindən çox böyük heyranlıqla bəhs edirlər.²⁵ Şəhərin salındığı ərazinin relyefi onun möhkəm müdafiə qalası kimi inşa olunmasına və memarlığına da çox güclü təsir göstərmişdi.

Şuşa şəhərinin salınması üçün nəzərdə tutulan ərazi yalnız hərbi-strateji baxımdan deyil, iqtisadi cəhətdən də əlverişli idi. İri hakimlərin bir-biri ilə apardıqları ara müharibələrinin fasiləsiz davam etdiyi bir şəraitdə istənilən yaşayış məntəqəsi üçün qala divarları həyati əhəmiyyətə malik idi. Lakin o zaman qala divarlarının tikintisi olduqca böyük vəsait tələb edirdi. Şuşanın salındığı ərazi üç tərəfdən sıldırım qayalarla əhatə olduğundan onun bu hissələrinə qala divarlarının çəkilməsinə ehtiyac qalmırdı. Bu da Pənahəli xanı əlavə xərclərdən azad edirdi.



Şuşa – Pənahabad qalasıdan bir görünüş



Qızıl qaya



Bununla belə, Qarabağ xanları – istər Pənahəli xan, istərsə də onun oğlu İbrahimxəlil xan (1763–1806) Şuşanı hərbi cəhətdən daha da möhkəmləndirmək üçün təbii müdafiə vasitələri ilə kifayətlənməyərək bir sıra güclü müdafiə qurğuları da inşa etdirmişdilər. Bu qurğular içərisində hər iki xanın tikdirdiyi qala divarları mühüm əhəmiyyət kəsb edirdi.

Yuxarıda qeyd edildiyi kimi, şəhərin təhlükəsizliyini təmin etmək üçün onun yalnız şimal tərəfində qala divarları tikdirmək kifayət idi. Daimi hücum təhlükəsi Pənahəli xanı bu işi sürətlə görməyə məcbur etmişdi. Görünür, elə bunun nəticəsi idi ki, tikintini tez başa çatdırmaq üçün xeyli işçi səfərbər olunmuşdu. Mirzə Yusif Qarabaği yazırdı: «Bu işdə kənd əhli, mahalların məlikləri, ellərin başçıları... bir yerdə çalışaraq beş arşın hündürlüyündə, iki arşın enində bir divar hördülər».²⁵ Bununla belə, Şuşanın ilk qala divarları çox sürətlə və qısa müddətdə tikildiyindən onun möhkəmliyinə lazımi diqqət vermək mümkün olmamışdı. Çox güman ki, Pənahəli xanın əmri ilə tikilmiş bu divarlar tezliklə yarırsız hala düşərək əhəmiyyətini itirməyə başlamışdı. İbrahimxəlil xanın



Şuşanın – Pənahabadın Gəncə qapısı



hakimiyyəti dövründə Şuşanın ətrafına yeni qala divarlarının çəkilməsinə ehtiyac yaranması da, görünür, elə bunun nəticəsi idi. Uzunluğu 2,5 km olan bu divarların tikintisi, Mirzə Camalın məlumatına görə, 1783/84-cü ildə başlanmış və üç il ərzində başa çatdırılmışdı.²⁶

Şuşanın İbrahimxəlil xanın dövründə tikilmiş qala divarları Pənahəli xanın dövründə tikilmiş divarlara nisbətən daha möhkəm idi. Qarabağ tarixçilərinin məlumatlarından aydın olur ki, İbrahimxəlil xan xanlığın ərazisində tikilmiş müdafiə qurğularının möhkəmliyinə xüsusi fikir vermiş və bu cür işləri yüksək-ixtisaslı mütəxəssislərə həvalə etmişdi. Mirzə Adıgözəl bəy bu məsələni qeyd edərək yazırdı: «Hünərli ustalar, sənət sahibi və iş bilən memarlar barı, hasar, bürc və divar çəkildilər».²⁷ Mirzə Adıgözəl bəyin bu fikrini daha da inkişaf etdirən Mirzə Yusif Qarabaği isə yazırdı: «Bu divardan nə top gülləsi, nə də başqa bir şey keçməzdi. Çünki divar daş və əhənglə bərkidilmişdi».²⁸

Fransız müəllifi Jan Gevrin Ağa Məhəmməd şah Qacarın həyat və fəaliyyətinə həsr olunmuş «Xacə şah» adlı tarixi romanında Şuşanın müdafiə qurğuları



Şuşa – Pənahabad şəhərində Pənahəli xanın qəsri



Saatlı məscidinin minarəsi

haqqında çox maraqlı məlumatlar verilir. Müəllif yazır: «Ağa Məhəmməd xan Qacarin dövründə Şuşa kiçik, gözəl şəhərdir, möhkəm hasarının hündürlüyü şəhərin bütün cəhətlərində bərabərdir, hasarın elə yerləri var idi ki, oradan mühacimlərin (hücum edənlərin – Y.M., C.M.) başına daş, qaynar su və ya ərimiş qurğuşun tökmək olurdu».²⁹

Pənahəli xanın hakimiyyəti dövründə Şuşanın xarici aləmlə əlaqəsini təmin etmək üçün dörd qala qapısı tikilmişdi. Bu qapılardan üçünün – Gəncə, Ağoğlan və İrəvan qapılarının adları bizim dövrümüzədək gəlib çatmışdır. Dördüncü qapının isə nə adını, nə də yerini indiyədək müəyyənləşdirmək mümkün olmamışdır. Ola bilsin ki, qala divarları İbrahimxəlil xan tərəfindən yenidən tikilərkən həmin qapı ləğv edilmişdi.

Qarabağ xanlığı Rusiya tərəfindən işğal edildikdən sonra Yelizavetpol qapısı adlandırılan Gəncə qapısı Şuşa qalasının şimalında yerləşirdi. Şuşanın əsas qapısı rolunu oynayan bu qapının tikintisi Pənahəli xanın dövrünə aiddir. Düşmənin ordusunun hücumu zamanı onun şəhərə birbaşa yaxınlaşmasına yol verməmək üçün bir tərəfi Gəncə qapısına birləşdirilən müdafiə divarı tikilmişdi. Keşikçilərin yaşaması üçün tikilmiş bina isə şəhər tərəfdən Gəncə qapısının kənarına söykənirdi. İrəvan qapısı şəhərin qərb hissəsində yerləşirdi və buradan Xəlfəli kəndinə də yol getdiyindən həmin qapı bəzən Xəlfəli qapısı da adlandırılırdı. Ənənəvi üslubda – çatma tağ formasında tikilmiş bu qapının hər iki tərəfində döyüş bürcləri yerləşirdi.



Şəhərin şərq hissəsində yerləşən Ağoğlan qapısı həm də «Şuşakənd qapısı» və ya «Topxana qapısı» kimi tanınırdı. Çox sadə üslubda tikilmiş bu qapı, hətta bürclərlə də təchiz edilməmişdi.³⁰

Tədqiqatlar göstərir ki, Şuşanın bir şəhər kimi yaşaması üçün zəruri olan tikililərin inşası ilk dövrlərdə çox qısa müddət ərzində, sürətlə və hətta tələsik aparılmışdı. Belə ki, hər an gözlənilən dağıdıcı hücumlar Pənahəli xana imkan vermirdi ki, şəhərin tikintisində ləngiməyə yol versin. Görünür, elə bu tələsikliyin nəticəsi idi ki, Pənahəli xanın dövründə Şuşada aparılan tikinti işlərinin keyfiyyətinə lazımı diqqət yetirmək mümkün olmamışdı. İbrahimxəlil xanın hakimiyyəti illərində həmin tikintilərin əsaslı şəkildə təmir edilməsi və yaxud tamamilə yenidən inşa edilməsi bunu bir daha sübut edir.

Digər tərəfdən Şuşa şəhərinin əsasının Qarabağ xanlığının çox ciddi hücumlara məruz qaldığı bir dövrdə qoyulması və eyni zamanda əlverişli strateji mövqeyə malik olması onun quruluşuna da ciddi təsir göstərmişdi.

Məlumdur ki, orta əsrlərdə bütün müsəlman şərqində olduğu kimi, Azərbaycanda da şəhərlərin əksəriyyəti bir-birindən qala divarları ilə ayrılan üç hissədən – İç qala, Şəhristan və Bayır şəhərdən ibarət olurdu. Bunu Dərbənd və Gəncə kimi şəhərlərin nümunəsində də aydın görmək olar.

XVIII əsrin əvvəllərində Dərbənddə olmuş İ.Gerber yazırdı ki, onun hər üç hissəsinin ətrafına ayrıca qala divarları çəkilmişdi.³¹ Azərbaycan



Şuşada – Pənahabadda Xan evi



şəhərlərinin bir çoxunda, o cümlədən Dərbənd, Gəncə və Şəki şəhərlərində iç qala Narınqala³² adlanırdı. Orta əsr şəhərlərinin tikintisi, adətən, iç qaladan başlanırdı.³³ Bu, şəhər hakimlərinin öz təhlükəsizliklərini təmin etmək qayğısından irəli gəlirdi. Ətrafı hündür və möhkəm qala divarları ilə əhatə olunmuş iç qalaların daxilində düşmən hücumu və mühasirəsi zamanı yaşayış üçün zəruri olan hər şey olurdu. XVIII əsrin əvvəllərində inşa edilmiş Gəncə Narınqalasının timsalında iç qalaların quruluşunu aydın təsəvvür etmək mümkündür. Ətrafı 1500 arşın uzunluğunda qala divarları ilə əhatə olunmuş Gəncə Narınqalasında şəhər hakiminin və onun yaxın adamlarının yaşaması üçün nəzərdə tutulmuş 30 yaşayış binası, məscid, sikkəxana, 40 sənətkar emalatxanası, hamam və dəyirman tikilmişdi.³⁴

Qarabağ xanlığının tarixinə həsr olunmuş mənbələrin təhlili göstərir ki, Pənahəli xanın hakimiyyəti dövründə Şuşa şəhərində Azərbaycanın yuxarıda adları çəkilən şəhərlərinə xas olan mükəmməl bir iç qala olmamışdır. Bəzi tədqiqatçılar bunu şəhərin sıldırım qayalarla əhatə olunması və düşmən hücumu zəman



Mamayı bulağı



Turistlər Şuşa – Pənahabad qalası ilə tanış olurlar



xan ailəsinin sığınması üçün şəhərin hüduqlarından kənarda, əlçatmaz bir yerdə tikilmiş Xəzinə qalası ilə izah edirlər.³⁵ Lakin Qarabağ tarixçiləri Mirzə Camal Qarabaği və Baharlı Xəzinə qalası adlandırılan bu qəsrin tikintisini Pənahəli xanın deyil, İbrahimxəlil xanın adı ilə bağlayırlar. Baharlı yazır ki, İbrahimxəlil xan hakimiyyət başına gəldikdən sonra düşmən hücumu zamanı özünün, ailəsinin və əmlakının təhlükəsizliyini təmin etmək məqsədilə Xəzinə qalası adlanan yerdə, iki qayanın arasında yeddi və ya səkkiz otaqdan ibarət olan sığınacaq-qəsr tikdirmişdi.³⁶ Şuşa qalasına gedən yeganə dar yolun üstündə tikilmiş bu qəsr yarımdairəvi bürc və divarlarla əhatə olunmuşdu.

Beləliklə, Şuşada şəhərin yarandığı dövrdə İç qalanın olmaması yalnız yuxarıda göstərilən səbəblərlə izah etmək özünü doğrultmur. Görünür, bu məsələdə vaxt məhdudluğu həlledici rol oynamışdı. Hər an düşmən hücumuna məruz qalacağından ehtiyat edən Pənahəli xan İç qalanı şəhərin daha əlverişli yerlərində kiçik qalaları xatırladan imarətlərlə əvəz etməyə məcbur olmuşdu. Mir Mehdi Xəzani yazırdı ki, Pənahəli xan özü və oğlanlarından İbrahim, Mehreli və Talıbxan üçün «imarəti-mərcub yapmışdı ki, düşmən qalaya gələn çağda lazımı yerləri mühafizə edə». ³⁷ Xarici görünüş və quruluş baxımından bu imarətlər bir-birilərini təkrar edirdilər: onların hamısının ətrafına küncələrində bürcləri olan qala divarları çəkilmişdi.³⁸

Şuşada İç qalanın tikintisi İbrahimxəlil xanın hakimiyyəti dövrünə aiddir. Onun hakimiyyəti dövründə şəhərin Gəncə qapıları yaxınlığında uca bir təpənin üstündə bütün zəruri memarlıq ünsürlərinə malik olan İç qala tikildi. Qalanın içərisində divanxana, iki böyük imarət və yardımçı binalar tikilmişdi. Mir Mehdi Xəzani yazır ki, İç qaladakı bu imarətlərin birində Mehdiqulu xanın anası Xurşidbanu bəyim, digərində isə Car-Balakən hakimi Ömər xanın (Ümmə xanın) bacısı Bikə ağa yaşayırdı.³⁹ Maraqlı burasıdır ki, Pənahəli xanın



Gəncə qapısının qala içərisindən görünüşü



Meydan bulağının görünüşü



Çölqala məhəlləsi

mışdı.⁴⁰ Onu da göstərmək lazımdır ki, istər Qarabağ xanlarının özləri, istərsə də onların övladları üçün tikilmiş imarətlər Şuşanın hakim sülaləyə mənsub olmayan varlı adamlarının evlərindən o qədər də fərqlənmirdilər.⁴¹

Şuşanın bir şəhər kimi formalaşmasını şərti olaraq üç əsas mərhələyə bölmək olar. Şəhərin əsasının qoyulduğu vaxtdan Pənahəli xanın ölümünə qədər davam etmiş birinci mərhələdə tikinti işləri çox sürətlə və bir qədər tələsik aparılmışdı ki, bu da özünü bir tərəfdən İç qalanın olmamasında, digər tərəfdən isə müdafiə qurğularının və ictimai binaların istər monumentallıq, istərsə də keyfiyyət baxımından sonralar inşa edilmiş tikililərdən xeyli aşağı səviyyədə olmasında göstərir. Bu fikri bütün müsəlman şəhərlərinin memarlıq strukturunda mühüm rol

dövründə tikilmiş imarətlərdən fərqli olaraq, İbrahimxəlil xanın tikirdiyi imarətlər bilavasitə müdafiə qurğuları ilə əhatə olunmamışdılar. İç qalaya məxsus müdafiə divarlarının mövcudluğu hər bir imarətin ayrılıqda qala divarları ilə əhatə olunması zərurətini aradan qaldırırdı.

Bununla belə, İbrahimxəlil xanın hakimiyyəti dövründə xan ailəsinin üzvləri üçün İç qaladan kənar qəs-qalaların tikintisi davam etdirilirdi. Rus tarixçisi N.Dubrovinin verdiyi məlumata görə, İbrahimxəlil xanın böyük oğlu Məhəmmədşah ağa üçün tikilmiş imarət Şuşanın cənub-şərq tərəfində, sıldırım qayanın lap kənarında yerləşirdi. 1797-ci ildə Şuşanı ələ keçirən Ağa Məhəmməd şah Qacar məhz bu imarətdə düşərgə sal-



oyunayan və adətən, möhtəşəm xarakter daşıyan Cümə məscidinin Pənahəli xanın dövründə qarğıdan tikilməsi⁴² də təsdiq edir.

XVIII əsrin ikinci yarısı–XIX əsrin əvvəllərində Şuşada olan məhəllələrin formalaşması tarixi, əslində, şəhərin yaranması və inkişafı tarixini tam aydınlıqla əks etdirir. Şəhərin ən qədim məhəlləsi olan «Aşağı məhəllə» Pənahəli xanın hakimiyyəti dövründə salınmışdı. Mirzə Camalın verdiyi məlumatdan aydın olur ki, əvvəllər heç kimin yaşamadığı bu ərazi yaxınlıqda yerləşən Şuşakəndin əkin yeri və otlaqları idi.⁴³ Sonralar şəhərin relyefinə uyğun olaraq, «Aşağı məhəllə» adlandırılan bu məhəllə yarandığı ilk dövrdə «Təbrizli» adlandırılmış və Qarabağ xanlığının ləğv edilməsinə qədər bu adla tanınmışdı. Məhəlləyə bu adın verilməsi Şuşaya ilk köçürülən sakinlər arasında vaxtilə Bayat və Şahbulaq qalalarında məskunlaşmış Təbriz və Ərdəbildən gəlmiş sənətkarların üstünlük təşkil etməsi ilə izah olunur.

Şuşanın yuxarıda göstərilən bu ilk böyük məhəlləsi, yəni Aşağı məhəllə və ya Təbrizli məhəlləsi aşağıda adları çəkilən kiçik məhəllələrdən ibarət idi: Çuxur, Qurdlar, Culfalar, Seyidli, Quyular, Hacı Yusifli, Merdinli, Qazançalı və Çöl qala.⁴⁴ 1823-cü il məlumatına görə bu məhəllələrdə 162 ailə yaşayırdı.⁴⁵



Hamamqabağı məhəllə

Şuşa şəhərində tikinti işlərinin ikinci mərhələsi İbrahimxəlil xanın hakimiyyəti illərini əhatə edir. Onu da göstərmək lazımdır ki, Pənahəli xanın dövrü ilə müqayisədə bu dövrdə Qarabağ xanlığında vəziyyət xeyli sabitləşmişdi. Belə ki, bir tərəfdən Qarabağ xanlarının hakimiyyətinə qarşı çıxan xristian-alban mülklərinin müqaviməti qırıqlaraq asılı vəziyyətə salınmış, digər tərəfdən isə şəkili Hacı Çələbinin, Məhəmməd həsən xan Qacarı və Fətəli xan Əfşarın Qarabağa hücumları iflasa uğramışdı. Bütün bunlardan sonra Qarabağ xanlığı uzun müddət xarici hücumlara məruz qalmamış, dinc quruculuq işləri üçün əlverişli imkan yaranmışdı. Elə bunun nəticəsi idi ki, İbrahimxəlil xanın hakimiyyəti dövründə həm Şuşada, həm də Qarabağ xanlığının digər yerlərində inşa edilmiş müdafiə qurğuları, saraylar, karvansaralar, məscidlər və digər ictimai binalar daha keyfiyyətli və daha möhtəşəm idilər. Bəzi məlumatlara görə bu dövrdə Şuşada aparılan tikinti işlərinə görkəmli dövlət xadimi və şair Molla Pənah Vaqif rəhbərlik etmişdi.⁴⁶

Şuşanın sonralar «Yuxarı məhəllə» adlandırılan ikinci məhəlləsi İbrahimxəlil xanın hakimiyyəti dövründə salınmışdı. Şəhərsalma üçün əlverişli olan birinci məhəllənin yerindən fərqli olaraq, ikinci məhəllənin salındığı ərazi bu iş üçün o qədər də yararlı deyildi. Dağ yamacında yerləşən bu ərazi sıx meşə ilə örtülüdür olduğundan onu yaşayış evlərinin tikilməsi üçün əlverişli hala salmaq



Əskəran qalası



Yuxarı Gövhər ağa məscidi



Gövhər ağa məscidinin minarələri

lazım gəlmişdi. Daha doğrusu, tələbat yarandıqca ərazi meşələrdən təmizlənir və onun yerində məhəllələr salırdı. Təxminən, 1763–1806-cı illər ərzində Şuşada 8 yeni kiçik məhəllə salındı. Həmin məhəllələr aşağıdakılar idi: Xanlıq, Saatlı, Köçərli, Mamayı, Xoca Mərcanlı, Dəmirçi, Hamamqabağı, Təzə.⁴⁷

Şəhərin dağlıq ərazidə salınmış «Qazançalı» adlanan üçüncü böyük məhəlləsinin tikintisi 1806-cı ildə Qarabağ xanlığı Rusiya tərəfindən işğal edildikdən sonra başlanmış və bütün XIX əsr ərzində davam etmişdi. On iki kiçik məhəllədən ibarət olan bu məhəllə Şuşanın ən çox əhali yaşayan məhəlləsi olmuşdur. Şəhərin bu hissəsində Çiləbörd, Dərə, Bağlar və digər kiçik məhəllələr yerləşirdi.⁴⁸

Orta əsrlərdə, hətta kifayət qədər möhkəm müdafiə qurğularına malik olan böyük yaşayış məntəqələrinin ətrafında, daha çox isə bu məntəqələrə gedən strateji əhəmiyyətli yollar üzərində də qalaçalar və keşikçi qüllələri kimi əlavə qurğular inşa edilirdi. Bu qurğularda yerləşdirilən keşikçi dəstələri düşmənin ilk zərbəsini öz üzərinə götürür və eyni zamanda şəhər əhalisini hücum təhlükəsi haqqında xəbərdar edirdi. Qarabağ xanlığında Qarqarçayın hər iki sahilindəki Əskəran qalaları da, ilk növbədə, Şuşanın təhlükəsizliyini təmin etmək məqsədilə tikdirilmişdi.

Qarabağ tarixçilərindən Baharlı⁴⁹ Əskəran qalalarının tikintisini Pənahəli xanın, Əhməd bəy Cavanşir⁵⁰ Mehrəli bəyin, Mirzə Camal Qarabaği⁵¹ və Mir Mehdi Xəzani⁵² isə İbrahimxəlil xanın adı ilə bağlayırlar. Qeyd etmək lazımdır ki, adları çəkilən müəlliflərdən ancaq Mirzə Camal Əskəran qalalarının tikildiyi tarixi dəqiq göstərir və bu hadisəni 1788/89-cu ilə aid edir.⁵³ Onu da nəzərə almaq lazımdır ki, bu qalaların adı nə Pənahəli xanın, nə də Mehrəli bəyin hakimiyyətləri dövründə baş vermiş heç bir hadisə ilə əlaqədar çəkilmir. Çox



İsa bulağı



güman ki, Pənahəli xan bu cür qalaların tikintisinin zəruriliyini başa düşürdü. Lakin bu planı həyata keçirməyə onun vaxtı və imkanı çatmamışdı. Bu ehtimalın həqiqətə uyğunluğunu Mir Mehdi Xəzani də təsdiq edir: «İbrahim xanın bir ümdə əsəri dəxi Əskəran dağının iki qalasıdır. Çünki Şirvan, Şəki və Dağıstan xalqı Pənah xan ilə düşmən idilər. Ehtiyatən vəsiyyət elədi ki, İbrahimxəlil xan bu iki dağın arasında iki qala təmir edə».⁵⁴

Digər tərəfdən nəzərə almaq lazımdır ki, adları çəkilən müəlliflərdən ancaq Mirzə Camal XVIII əsrin sonlarında Qarabağ xanlığında baş vermiş hadisələrin canlı şahidi olmuş və 1797-ci ildə M.P. Vaqifin öldürülməsindən sonra İbrahimxəlil xanın vəziri təyin edilmişdi. Bütün bunlar Mirzə Camalın Əskəran qalalarının İbrahimxəlil xanın dövründə tikilməsi fikrinin həqiqətə daha uyğun olduğunu göstərir.



Pənahəli xanın başdaşı

Şuşa şəhərindən 25 km aralıda, Qarqarçayın hər iki sahilində tikilən Əskəran qalaları, hər şeydən əvvəl, düşmənün Şuşaya düzənlikdən baş verə biləcək hücumlarının qarşısını almaq üçün nəzərdə tutulmuşdu. Qalaların çayın sağ sahilində yerləşən hissəsi uzunluğu 250 metrə çatan ikiqat divardan ibarət idi. Çay daşı ilə hörülmüş qala divarının eni 2, hündürlüyü isə bəzi yerlərdə 9 metrə çatırdı.⁵⁵ Əskəran qalaları çox əlverişli mövqeyə malik idilər. Belə ki, Qarqarçayın sahilləri çox hündür və sıldırım olduğundan düşmən bu qalaları ələ keçirmədən Şuşaya doğru irəliləyə bilməzdi. Çayın hövzəsi ilə hərəkət etmək məcburiyyətində qalan düşmənin yolunu isə burada tikilmiş iki bürc kəsirdi.⁵⁶ Mirzə Camal yazırdı: «Müharibə zamanı bu qalalarda azacıq piyada qoşun olsa, düşmən oradan keçib Şuşa qalasına gedə bilməz».⁵⁷



İbrahimxəlil xanın qızı, Azərbaycan şairəsi Ağabəyim ağanın (1781–1831) qəsr



Şuşa – Pənahabad qazamalı



Şuşa – Pənahabad realni məktəbi

ŞUŞA – ALINMAZ QALA

XVIII əsrin ikinci yarısı Şuşa şəhəri tarixinin ən şanlı səhifələrindəndir. Bu dövrdə şəhər aramsız hücumlara məruz qalsa da, düşmən qarşısında baş əyməmiş, özünün alınmaz qala olduğunu dəfələrlə sübut etmişdi. Məhəmməd həsən xan Qacar, Fətəli xan Əfşar və Ağa Məhəmməd xan Qacar kimi məşhur sərkərdələr də qəhrəman Şuşa qalasını ala bilməmişdilər. Pənahəli xanın və İbrahim-xəlil xanın mahir azərbaycanlı ustalarının əli ilə yaratdıqları müdafiə qurğuları düşmən hücumlarının dəf edilməsində mühüm rol oynamışdı.

Şuşa şəhərinin Qarabağ xanlığının paytaxtına çevrildiyi XVIII əsrin 50-ci illərində İranda və Cənubi Azərbaycanda hakimiyyət uğrunda ara müharibələri özünün ən yüksək həddinə çatmışdı. Azərbaycan-Qacarlar sülaləsinin nümayəndəsi Məhəmməd həsən xan əsas rəqibləri olan Fətəli xan Əfşar və Kərim xan Zənd üzərində müvəqqəti üstünlük qazandı və Azərbaycanın şimal torpaqlarını da ələ keçirmək qərarına gəldi. Əsas hücum hədəfi kimi getdikcə güclənən Qarabağ xanlığı seçildi. Məhəmməd həsən xan yürüşün uğurla nəticələnməsini təmin etmək məqsədilə Azərbaycanın digər xanlarını da Qarabağ üzərinə hücumla cəlb etməyə cəhd göstərdi. Lakin Məhəmməd həsən xanın təklifi ilə ancaq Qaradağ hakimi Kazım xan və Gəncə hakimi Şahverdi xan Ziyadoğlu razılaşdı. Digər Azərbaycan xanları onun tələbi ilə Muğana hərbi dəstə göndərəcəklərinə vəd versələr də, buna əməl etmədilər.⁵⁸

Məhəmməd həsən xan 1757-ci ilin avqustunda 30 minlik ordu ilə Şuşaya hücumla başladı. Qacar ordusunun əsasını Astrabad, Mazandaran və Gilandan toplanmış döyüşçülər təşkil edirdi. Düşmən ordusu Xatın arxı deyilən yerdə düşərgə salaraq Şuşanı mühasirəyə aldı. Bir aydan artıq davam edən mühasirə zamanı Qacar ordusunun Şuşanı ələ keçirmək üçün göstərdiyi bütün cəhdlər uğursuzluqla nəticələndi. Mirzə Adıgözəl bəy yazır ki, Şuşanın qəhrəman müdafiəçiləri düşmən əsgərlərini qırır, «azuqə gətirən adamlarını, qoşun əhlinin heyvan və mal-qarasını



İbrahimxəlil xan Cavanşir

Rəssamı Rizvan

qarət edib aparırdılar». ⁵⁹ Böyük itki verən və acılığa davam gətirməyən düşmən ordusunda döyüş intizamı pozuldu. Nəticədə Məhəmmədhəsən xan Qacar Şuşa qalasını ələ keçirə bilmədi və çox böyük itkilər verərək geri döndü.

Məhəmmədhəsən xan Qacarin məğlubiyətindən az sonra Şuşa daha bir hücumu – Urmiya hakimi Fətəli xan Əfşarın hücumuna məruz qaldı. Faktiki olaraq Qaradağ, Marağa, Urmiya və Təbriz xanlıqlarının hakiminə çevrilmiş Fətəli xan 1760-cı ildə Azərbaycanın şimal xanlıqlarını da ələ keçirmək qərarına gəlmişdi. O, ilk növbədə, Cənubi Qafqazın açarı hesab edilən Qarabağ xanlığını tabe etməyə cəhd göstərdi.

A. Bakıxanov yazır ki, Nadir şahın əsas məmurlarından olmuş və İran taxtını ələ keçirməyə çalışan Fətəli xan Əfşar Cənubi Azərbaycanı ələ keçirdi və öz ordusu ilə Qarabağa gəldi. ⁶⁰

Fətəli xan Əfşarın bu hücumu haqqında məlumat verən Mirzə Camal yazır: «Urmiya hakimi əvvəllər Pənah xanın yanına mahir elçilər göndərmiş, onu itaətə və ittifaqa dəvət etdi. Lakin Pənah xan belə sərdarlara itaət etməyi haqlı olaraq özü üçün əskiklik və ar bilib, elçiləri kobud cavablarla geri qaytardı». ⁶¹ Pənahəli xandan rədd cavabı alan Fətəli xan 30 min nəfərlik ordu ilə Qarabağa yürüşə başladı. Lakin onun Şuşanı qəfil hücumla ələ keçirmək planı baş tutmadı. Belə olduqda o, Şuşanı mühasirəyə alaraq şəhərin müdafiəçilərini aclıqla taqətdən salıb öz məqsədinə çatmağa cəhd göstərdi. Əhməd bəy Cavanşir yazır ki, Fətəli xan Əfşar Pənahəli xandan narazı olan bir çox yerli hakimləri və qonşu xanları öz ətrafına toplayaraq, Şuşanın 17 verstliyində olan Xocalı kəndində möhkəmləndi. Beləliklə, müharibə partizan müharibəsi xarakteri aldı. Qara Murtuz bəy və Pənahəli xanın başqa silahdaşları bu yerlərə bələd olmayan düşmən qüvvələrini müvəffəqiyyətlə tələyə salaraq qırırdılar. ⁶² Şuşanın altı aya qədər davam etmiş mühasirəsi zamanı Fətəli xanın ordusu ciddi itkilərə məruz qaldı. Şəhəri ələ keçirmək üçün təşkil edilmiş sonuncu hücum əməliyyatı xüsusilə ağır oldu. Mirzə Camalın verdiyi məlumatdan aydın olur ki, bu hücum zamanı Urmiya xanı, ölənlər və əsir düşənlərlə birlikdə 2 min nəfər əsgər itirmişdi. ⁶³



Şuşa şəhərini döyüşlə ələ keçirməyin mümkün olmadığını başa düşən Fətəli xan hiyləyə əl atdı. O, öz qızını Pənahəli xanın oğlu İbrahimxəlil ağaya ərə vermək və bununla da guya düşmənçiliyə son qoymaq istədiyini bildirdi. Uzun sürən döyüşlər zamanı xeyli qüvvə itirmiş və zəifləmiş Qarabağ xanı təklifin hiylə olduğunu başa düşsə də, buna razılıq verdi. Fətəli xanın düşərgəsinə gələn İbrahimxəlil ağa həbs edildi və Urmiyaya aparıldı. A. Bakıxanov istinad edən V.N. Leviatov yazır: «Urmiya xanının ordusunun məğlub edilməsi haqqında məlumat olsa da, bağlanmış sülhə görə, Pənah xan oğlu İbrahimi Fətəli xanın qızına evlənmək üçün onun düşərgəsinə göndərməli oldu. Lakin Fətəli xan İbrahimi əsir götürdü». ⁶⁴ Bununla belə, Fətəli xan Əfşar əsas məqsədinə nail olmadı. Şuşa qalasını ələ keçirə bilmədi.

Şuşa qalası XVIII əsrin 90-cı illərində daha güclü hücumlara məruz qaldı. Bu dövrdə Azərbaycan türklərinin Qacarlar tayfasından olan Ağa Məhəmməd xan hakimiyyət uğrunda mübarizədə əsas rəqibləri üzərində qələbə çalaraq İrani və Cənubi Azərbaycanı öz nəzarəti altına ala bildi. O, bundan sonra əsas diqqəti Cənubi Qafqazın, o cümlədən Qarabağ xanlığının tabe edilməsinə yönəltdi. Azərbaycan xanları isə öz müstəqilliklərini qoruyub saxlamaq üçün yollar axtarırdılar. Cənubi Qafqaz hakimləri, o cümlədən Azərbaycan xanları çox güclü rəqib olan Ağa Məhəmməd xanın gözlənilən hücumu qarşısında birləşməyə cəhd göstərirdilər. Bu işdə Qarabağ xanı İbrahimxəlil xan daha fəal rol oynayırdı. Onun xahişi ilə Car-Balakən hakimi Ömər (Ümmə) xan öz ordusunun bir hissəsini Şuşaya göndərmişdi. Azərbaycanın İrəvan, Lənkəran, Xoy və Urmiya xanları da bu məsələdə İbrahim xanla müttəfiq idilər. ⁶⁵ Bundan başqa, İbrahim xan özünün keçmiş müttəfiqi Kartli-Kaxetiya çarı II İrakli ilə də barışmışdı. Həmin dövrdə Azərbaycanda baş vermiş hadisələrin şahidi olmuş Mirzə Camal yazırdı: «Tiflis valisi İrakli xan, İrəvan hakimi Məhəmməd xan və Talış hakimi Mir Mustafa xan Ağa Məhəmməd şahın itaətini qəbul etməyəcəkləri və bir-birinə kömək edib, müttəfiq olacaqları haqqında İbrahim xana and içmişdilər». ⁶⁶



Ağa Məhəmməd şah Qacar



Ağa Məhəmməd xan Qacar Azərbaycanın şimal xanlıqlarını tabe etmək üçün ilk cəhdi 1793-cü ildə göstərdi. Həmin vaxt Təbrizə göndərilmiş Süleyman xan Qacar Azərbaycan xanlarını könüllü olaraq Ağa Məhəmməd xanın hakimiyyətini qəbul etməyə razı salmalı idi. Lakin Azərbaycan xanlarının əksəriyyəti onunla danışıqlar aparmağa belə meyil göstərmədilər. Qarabağ xanı İbrahimxəlil xan isə Ağa Məhəmməd xanın təklifini nəinki qəbul etmədi, hətta onu hökmdar kimi tanımaqdan belə imtina etdi.⁶⁷

Qarşısına qoyduğu məqsədə dinc yolla nail olmayan Ağa Məhəmməd xan 1794-cü ildə hərbi əməliyyatlara başladı. Qacar ordusu Xudafərin körpüsündən Arazı keçib Qarabağa hücum etdi. Lakin İbrahimxəlil xanın və Kartli-Kaxetiya çarı II İraklinin birləşmiş qüvvələri Ağa Məhəmməd xanın ordusunu məğlubiyətə uğradıb, Araz çayından cənuba doğru geri çəkilməyə məcbur etdi.⁶⁸ Lakin bu uğursuzluq Ağa Məhəmməd xanın Qarabağ xanlığını işğal etmək planından əl çəkməsi demək deyildi.



Əskəran qalası



Xan atı



Xanlıq atı

Bu dövrdə Şimali Azərbaycanda vahid dövlətin olmaması ölkənin müdafiəsini olduqca çətinləşdirirdi. Azərbaycan xanlarının əksəriyyəti Osmanlı Türkiyəsi, Rusiya və Qacarlar dövləti arasında manevr etməklə öz hakimiyyətlərini qorumağa çalışırdılar. Ağa Məhəmməd xanın hücum təhlükəsindən böyük təlaş keçirən yerli hakimlərin bir qismi silahlı müqavimət göstərmək üçün yollar arayıb, digər qismi ona hədiyyələr hazırlayıb, üçüncülər isə heç nəyə ümid bəsləməyərək ailələri ilə birlikdə müdafiə olunmaq üçün sığınacaq axtarırdılar. Bununla belə, Azərbaycan xanlarının bir çoxu kimi, Şuşa qalasını alınmaz qalaya çevirmiş İbrahimxəlil xan da müstəqilliyini qoruyub saxlamaq üçün silahlı qüvvələrini möhkəmləndirirdi.

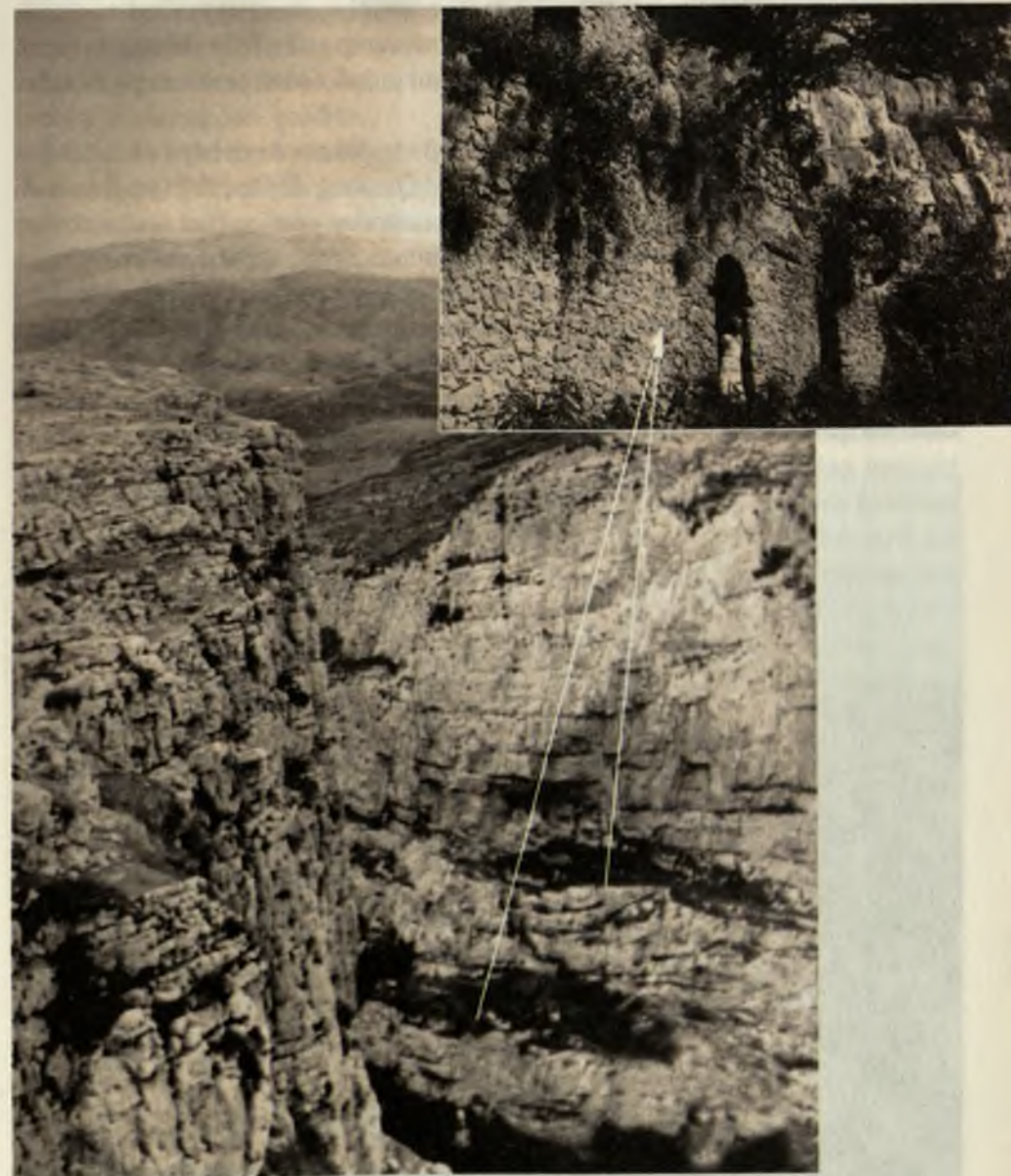
1795-ci ilin iyulunda 85 min nəfərlik Qacar ordusu Araz çayını keçərək Şimali Azərbaycana hücum etdi. Öz ordusunu üç hissəyə bölən Ağa Məhəmməd xan onun birinci hissəsinə İrəvan, ikinci hissəsinə Muğan, üçüncü hissəsinə isə Qarabağ istiqamətində hərəkət etmək əmri verdi. Ordunun Qarabağ istiqamətində hərəkət edən hissəsinə Ağa Məhəmməd xanın özü başçılıq edirdi. Sürətlə hərəkət edən bu ordu 1795-ci il iyulun sonlarında Şuşaya yaxınlaşdı. Hadisələrin müasiri olmuş P.Q. Butkovun verdiyi məlumata görə, bu ordunun ayrı-ayrı hissələrinə fransız zabitləri rəhbərlik edirdi və onlar fransız silahları ilə silahlanmışdılar.⁶⁹ Qacar ordusunun çox böyük üstünlüyünə baxmayaraq, Ağa Məhəmməd xanın Şuşanı hücumla ələ keçirmək cəhdi baş tutmadı. Bir tərəfdən şəhərin çox güclü hərbi-strateji mövqeyə və müdafiə qurğularına malik olması, digər tərəfdən isə Qarabağ əhalisinin öz doğma torpaqları uğrunda ölüm-dirim savaşına qalxması Qacara öz planını həyata keçirmək imkanı vermədi. Vəziyyəti belə görən Qacar Şuşanı mühasirəyə alıb əhalini aclıq yolu ilə təslim olmağa məcbur etmək qərarına gəldi. Eyni zamanda düşmən artilleriyası Şuşanın qala divarlarını fasiləsiz atəşə tutmaqla onu dağıtmağa çalışırdı. Lakin bu da gözlənilən nəticəni vermədi. Jan Gevr yazırdı: «Ağa Məhəmməd xan ilk baxışda müşahidə etdi ki, bu hasara onun topları kar etməyəcək. Bir müddət toplardan atəş açıb bir daha əmin oldu ki, toplar qalanın hasarını dağıtmağa qadir deyil, bu işdən əl götürdü, nəticəsi olmayan işə vaxt və barıt sərf etmək istəmədi».⁷⁰ Şuşalıların iradəsini qırmağın mümkün olmadığını görəndən Qacar İbrahimxəlil xanı dilə tutmağa cəhd göstərdi. Lakin bu da uğursuz oldu. Otuz üç gün davam edən hücumun heç bir nəticə vermədiyini və şuşalıların müqavimətini qırmağın mümkün olmadığını görəndən Ağa Məhəmməd xan şəhərin mühasirəsindən əl çəkməyə məcbur oldu və öz ordusunu Gürcüstana yeritdi. 1795-ci il sentyabrın 12-də Qacar Tiflisi ələ keçirdi.



Qacar ordusu 1795-ci ilin noyabrında Gürcüstanı tərk edərək Muğana gəldi. Ağa Məhəmməd xan burada düşərgə salmaqla Azərbaycanın tabe olmaqdan imtina edən bütün şimal xanlıqlarını, ilk növbədə isə Qarabağ xanlığını itaətə məcbur etmək məqsədi güdüdü. Lakin o, öz məqsədinə bu dəfə də nail ola bilmədi. Əksinə, xeyli itkilər verdi. Bu dövrdə Azərbaycanda geniş miqyas almış partizan müharibəsi nəticəsində Qacarı çoxlu əsgəri qüvvəsi məhv edildi. Qacar ordusu Qarabağda daha böyük itkilərə məruz qaldı. Qacarı hərbi qüvvələrinə qarşı mübarizəyə şəxsən rəhbərlik edən İbrahimxəlil xan döyüşlərin birində Qacar ordusuna ağır zərbə vuraraq 8 min nəfər gürcünü əsirlikdən azad etdi.⁷¹ Bir tərəfdən yerli əhalinin ciddi müqaviməti ilə qarşılaşan, digər tərəfdən isə Rusiya ordusunun Cənubi Qafqaza hücumunun başlanması xəbərini alan Ağa Məhəmməd xan 1796-cı ilin əvvəllərində Azərbaycanın şimal torpaqlarını tərk etməyə məcbur oldu.

1796-cı ildə Rusiya qoşunlarının Azərbaycanın Xəzərsahili vilayətlərinə yürüşü iflasa uğradıqdan sonra artıq şah titulu qəbul etmiş Ağa Məhəmməd şah Qacar yenidən Cənubi Qafqazı itaət altına almaq qərarına gəldi. Yürüşdən əvvəl Azərbaycan xanlarına ünvanlanmış şah fərmanında onlardan qeyd-şərtsiz tabe olmaq tələb olunur, əks halda amansız şəkildə cəzalandırılacaqları ilə hədələnilirdilər. 1795-ci ildə Şuşa ətrafındakı uğursuzluğu unutmayan Qacarı İbrahimxəlil xana ünvanlanmış fərmanı daha qəzəbli tonda yazılmışdı: «Əgər o, sağ qalmaq istəyirsə, hakimiyyəti oğluna təhvil verib Məkkə ziyarətinə getsin».⁷² Hadisələrin sonrakı gedişi göstərdi ki, İbrahimxəlil xan Ağa Məhəmməd şahın bu hədələrindən nəinki qorxmadı, əksinə, onunla döyüşmək üçün daha ciddi hazırlıqlar görməyə başladı.

1797-ci ilin ilk baharında Ağa Məhəmməd şah güclü ordu ilə növbəti dəfə Qarabağ istiqamətində hücumu başladı. Qacar ordusunun hərəkətini diqqətlə izləyən Qarabağ xanı qabaqlayıcı zərbələr endirməklə onun irəliləməsinə mane olmağa çalışdı. Beləliklə, Qacar ordusu qarabağlılardan ilk zərbəni hələ Araz çayını keçməzdən əvvəl aldı. İbrahimxəlil xanın əmri ilə Xudafərin körpüsü uçurulduğundan Ağa Məhəmməd şah ordusunu Arazdan keçirmək üçün qayıqlardan istifadə etmək qərarına gəldi. Qayıqları isə ölkənin içərilərindən Araz qırağına gətirmək üçün bir neçə gün vaxt lazım olduğundan Qacar ordusu Arazın cənub sahilində düşərgə salıb gözləməyə məcbur oldu. Bundan istifadə edən İbrahimxəlil xan öz sərəncamında olan bir neçə qayıqı daşla doldurub Arazın qabağını kəsdi. Gecə vaxtı həyata keçirilən bu əməliyyat nəticəsində Araz çayı Qacar ordusunun düşərgəsinə yönələrək onun ərzaq və sursat ehtiyatının xeyli hissəsini



Ağa Məhəmməd şah Qacarı hücumu dövründə Qarabağ xanı İbrahimxəlil xanın sıldırım qayalar qoynundakı sığınacaq evi



məhv etdi. Yalnız toplardan atılan bir saatlıq atəşdən sonra qayıqlardan düzəldilmiş sədd dağıldı və çay öz əvvəlki məcrasına qayıtdı.⁷³ İbrahimxəlil xanın keçirdiyi bu uğurlu əməliyyat nəticəsində Qacar ordusu Araz çayını keçmək üçün ən azı bir həftə vaxt itirməli oldu.

Lakin Qacar ordusunun Şuşa istiqamətində hərəkəti Araz çayını keçdikdən sonra da asan olmadı. Jan Gevr yazır ki, cəsur Qarabağ döyüşçüləri yerli şəraitə bələd olmayan Qacar ordusu üzərinə qəfil hücumlar edir və ona ağır zərbələr vururdular. Belə hücumlardan birində Qacar ordusu 2 min əsgər itirmişdi.⁷⁴ Qacar ordusunu bütün yol boyu təqib etmək və ona vaxtaşırı zərbələr endirmək barədə əmr verən İbrahimxəlil xan əsas diqqəti Şuşanın müdafiəsinə yönəlmişdi. Şəhərin qala divarlarının çox etibarlı olduğuna əmin olan Qarabağ xanı uzunmüddətli mühasirəyə hazırlaşdı. Onun əmri ilə yaradılmış xüsusi dəstələr ətraf kənd və qəsəbələrdən ərzaq tədarük etməklə məşğul idi. Şəhər əhalisinə isə



Topxana meşəsi

mümkün qədər çox ərzaq ehtiyatı toplamaq tapşırığı verilmişdi. Bütün bu işləri başa çatdırmaq üçün isə Şuşa istiqamətində hərəkət edən Qacar ordusunu mümkün qədər ləngitmək lazım idi. Bu vəzifənin öhdəsindən isə Əskəran qalalarının müdafiəçiləri gəldilər.

Əskəran qalalarına yaxınlaşan Qacar ordusu onu mühasirəyə alaraq güclü top atəşinə tutmağa başladı. Lakin şahın topları çox möhkəm olan qala divarlarını dağıda bilmədi. Bundan sonra düşmən əsgərləri qala divarlarının altından lağım atıb onu barıtlarla partlatmaq qərarına gəldilər. Lakin az sonra məlum oldu ki, qala divarları sərt qayalar üzərində tikildiyindən onun altını qazmaq mümkün deyil.⁷⁵ Belə olduqda Ağa Məhəmməd şah öz topçularına qalanın içərisini fasiləsiz atəşə tutmaq haqqında əmr verdi. Qalanın müdafiəçiləri isə düşməne təslim olmaq niyyətində deyildilər. Jan Gevrin məlumatına görə, Qacar ordusu ən azı dörd gün ərzində qalanın müdafiəçilərinin müqavimətini qıra bilmədi. Hücum nərdi-vanları vasitəsilə qalaya daxil olmaq cəhdi də uzun müddət istənilən nəticəni vermədi. Divarların üstünə qalxan düşmən əsgərləri qala müdafiəçilərinin sərrast atəşi ilə yerə sərildilər. Buna baxmayaraq, Ağa Məhəmməd şah hücumu dayandırmamağı əmr etdi. Yalnız bundan sonra düşmən şərq tərəfdən qalanın içərisinə daxil ola bildi. Əlbəyaxa döyüşə başlayan qala müdafiəçiləri son nəfərə qədər həlak olsalar da, düşməne təslim olmadılar. Qacar ordusu Əskəran uğrunda gedən döyüşlərdə iki min əsgər itirdi.⁷⁶ Ən başlıcası isə Əskəran qalalarının müdafiəçiləri Qacar ordusunun Şuşaya yaxınlaşmasını bir neçə gün ləngitməklə İbrahimxəlil xana şəhərin müdafiəsi üçün zəruri olan bütün işləri başa çatdırmaq üçün vaxt qazandırdılar.

Əskəran qalalarını ələ keçirən Qacar ordusu Şuşaya yaxınlaşdı və onu mühasirəyə aldı. Ağa Məhəmməd şah öz topçularına dağıntı əmələ gələnə qədər qala divarlarının eyni nöqtəsinə atəş açmağı əmr etdi. Bunun heç bir nəticə vermədiyini görüb Təbrizdən gətirdiyi dörd ağır topu işə saldı. Yalnız bundan sonra Şuşanın qala divarlarında müəyyən dağıntılar yaranmağa başladı. Lakin düşməne təslim olmağı ağıllarına belə gətirməyən şuşalılar düşmənin gecələr top atəşinə fasilə verməsindən istifadə edib qala divarlarının uçurulmuş yerlərini bərpa etməyə nail oldular. Belə olduqda Ağa Məhəmməd şah qalanı gecə-gündüz fasiləsiz top atəşinə tutmağı əmr etdi. Bununla da şuşalılar qala divarlarının dağılmış yerlərini bərpa etmək imkanından məhrum oldular.⁷⁷

Şuşanın Qacarın əlinə keçməsi təhlükəsinin getdikcə reallaşdığını görən İbrahimxəlil xan vəziyyətdən çıxmağın yeganə yolunu düşmən artilleriyasını məhv



etməkdə gördü. O, yaxşı silahlanmış kiçik dəstə ilə qəflətən şəhərdən çıxaraq, Qacar ordusunun topxanasına hücum etdi. Qarabağ xanının niyyətini başa düşən Ağa Məhəmməd şah əks-tədbir gördü. O, ordusunu iki hissəyə bölərək, onun bir hissəsinə hücum edən qarabağlıların qarşısını almağı, digər hissəsinə isə mümkün olarsa, qala divarlarının dağıdılmış hissəsindən şəhərə daxil olmağı, bu, mümkün olmadıqda isə İbrahimxəlil xanın geriyyə qayıdan yolunu kəsməyi əmr etdi. Lakin Şuşanın müdafiəçiləri qala divarlarının uçurulmuş yerini sürətlə bərpa edərək düşmənin planını pozdular.⁷⁸

İbrahimxəlil xanın başçılıq etdiyi dəstə isə düşmənin dəfələrlə üstün olan ordusu ilə qanlı döyüşə girdi. Qarabağlılar bu döyüşdə böyük itki versələr də, öz məqsədlərinə çatdılar. Düşmənin topxanası, demək olar ki, tamamilə məhv edildi. Lakin hücum edənlərin arxaya yolu kəsildiyindən onlar düşmən mühasirəsindən çıxaraq şimala tərəf hərəkət etməyə başladılar. İbrahimxəlil xam ələ keçirməyə çalışan Ağa Məhəmməd şah onun arxasınca iki min nəfərlik ordu göndərdi. Bu ordu İbrahimxəlil xanı Tərtər çayını keçərkən haqlasa da, öz məqsədinə çatı bilmədi. Onu təqib edənlərə ağır zərbə vuran Qarabağ xanı özünü Car-Balakənə – qohumu Ömər xanın yanına çatdırma bildi.⁷⁹

İbrahimxəlil xanın Şuşanı tərk etməsi onun müdafiəçiləri arasında ciddi qorxu və məyusluq yaradı. Yaranmış vəziyyətdən istifadə edən Ağa Məhəmməd şah şuşalıları müqavimət göstərməyin mənasız olduğunu bildirdi və şəhəri təslim etməyi tələb etdi. Şah şuşalıları söz verirdi ki, təslim olacaqları halda onların həyatı və əmlaklarının toxunulmazlığına təminat verir. Əks təqdirdə o, Şuşam da Kirman və Tiflis şəhərləri kimi dağıdacağı, bütün kişiləri edam edəcəyi, qadınları isə əsgərlərə paylayacağı ilə hədələyirdi. Şəhər başçıları uzun müzakirələrdən sonra əhalinin təhlükəsizliyinə təminat almaq şərti ilə Şuşanı Qacara təslim etmək qərarına gəldilər. İbrahimxəlil xanın Qacar ordusunun topxanasını məhv etməsindən iki gün sonra Ağa Məhəmməd şah Şuşaya daxil oldu. Lakin onun Şuşada hökmranlığı uzun çəkmədi və tezliklə öz xidmətçiləri tərəfindən qətlə yetirildi.⁸⁰ Başsız qalan İran ordusu tələsik Şuşanı tərk etdi. Beləliklə, Şuşada hökmranlıq etmək istəyən Ağa Məhəmməd şah burada həyatını itirdi. Az sonra Şuşaya qayıdan İbrahimxəlil xan Qarabağ xanlığında öz hakimiyyətini davam etdirdi.

ŞUŞANIN – PƏNAHABADIN GÖRKƏMLİ ŞƏXSİYYƏTLƏRİ



Molla Pənah Vaqif
(1717–1798)



Qasım bəy Zakir
(1784–1857)



Xurşidbanu Natəvan
(1832–1897)



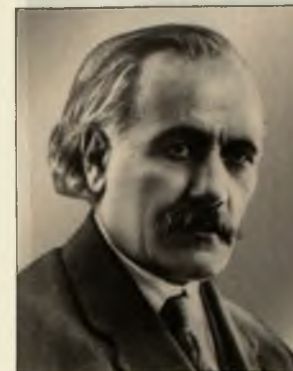
Mir Möhsün Nəvvab
(1833–1918)



Nəcəf bəy Vəzirov
(1854–1926)



Firidun bəy Köçərli
(1863–1920)



Əbdürrəhim bəy Haqverdiyev
(1870–1933)



Əhməd bəy Ağaoğlu
(1869–1939)



Yusif Vəzir Cəmənzəminli
(1887–1943)



Zülfüqar Hacıbəyli
(1884–1950)



Üzeyir Hacıbəyli
(1885–1948)



Niyazi
(1912–1984)



Sadiqan
(1846–1902)



Cəlal Qaryağdı
(1915–2001)



Mehdi Məmmədov
(1918–1985)



Soltan Hacıbəyli
(1919–1974)



Fikrət Əmirov
(1922–1984)



Süleyman Ələsgərov
(1924–2000)



Əbdülbaqi Zülalov
(1841–1826)



Cabbar Qaryağdıoğlu
(1861–1944)



Seyid Şuşinski
(1889–1965)



Zakir Bağirov
(1916–1996)



Əşrəf Abbasov
(1920–1992)



Lətif Kərimov
(1906–1991)



Keçəci oğlu Məhəmməd
(1864–1940)



Məşədi Məmməd Fərzəliyev
(1872–1962)



Məşədi Cəmil Əmirov
(1875–1924)



Bülbül
(1897-1961)



Xan Şuşinski
(1901-1979)



Rəşid Behbudov
(1911-1989)



Fərəc bəy Ağayev
(1811-1891)



Səməd bəy Mehmandarov
(1856-1931)



Yaqub Quliyev
(1900-1942)



Xosrov bəy Sultanov
(1879-1941)



Aslan Vəzirov
(1910-1988)



Xəlil Məmmədov
(1916-1989)

ŞUŞANIN – PƏNAHABADIN ƏHALİSİ

Azərbaycanın görkəmli dövlət xadimi, Qarabağ xanlığının banisi Pənahəli xan Cavanşir tərəfindən xanlığın paytaxtına çevrilmiş Şuşanın – Pənahabadın əhalisi Azərbaycan türklərindən ibarət idi. Bunu şəhərin bütün məhəllə adlarının (Təbrizli, Culfalar, Hacı Yusifli, Merdinli, Saatlı, Köçərli, Xoca Mərcanlı və s.) Azərbaycan türkcəsində olması da sübut edir.

Şuşanın Azərbaycan şəhəri olduğunu, burada yaşayan əhalinin əksəriyyətini azərbaycanlılar təşkil etdiyini Rusiya işğalından sonra – XIX əsrin əvvəllərində rus məmurları tərəfindən tərtib edilmiş rəsmi sənədlər də təsdiq edir. Belə sənədlərdən birinin verdiyi məlumatdan aydın olur ki, Şuşanın ən qədim məhəlləsi olan, sonralar Aşağı məhəllə adlandırılan Təbrizli məhəlləsində yaşayan 162 ailənin hamısı azərbaycanlılardan ibarət idi.⁸¹ Bu həm də onu sübut edir ki, Şuşanın əsası qoyulan dövrdə orada ancaq azərbaycanlılar yaşamışlar. Sonrakı dövrlərdə şəhərdə əhalinin sayı başqa yerlərdən köçüb gələnlərin hesabına sürətlə artmışdı. Bir tərəfdən çox əlverişli coğrafi mövqeyə malik olması, digər tərəfdən isə Qarabağ xanlığının inzibati mərkəzinə çevrilməsi Şuşa şəhərini ətrafda yaşayan əhali üçün çox cəlbedici edirdi. Elə bunun nəticəsi idi ki, XVIII əsrin sonu – XIX əsrin əvvəllərində Şuşada yaşayan əhalinin xeyli hissəsini xanlığın Dəmirçihəsənli, Kəbirli, Dizaq, Cavanşir, Otuziki, İyirmidörd, Xaçın və başqa mahallarından köçüb gələnlər təşkil edirdi. İlk mənbələr sübut edir ki, XVIII əsrin sonu – XIX əsrin əvvəllərində şəhərdə 2 mindən çox ailə yaşayırdı.⁸² Bu da o deməkdir ki, həmin dövrdə Şuşa şəhərinin əhalisi təqribən 10 min nəfərə bərabər idi.

Şuşanın qısa müddət ərzində sürətlə böyüyərək mühüm ticarət və sənətkarlıq mərkəzinə çevrilməsi Qarabağ xanlığında əhalinin xeyli hissəsinin buraya köçməsinə səbəb oldu. Köçüb gələnlər arasında mənşəcə alban olan, lakin erməni kilsəsinin təsiri altında qriqoryanlaşmış və erməniləşmiş əhalinin nümayəndələri də var idi.⁸³



Gənc Şuşa bəyi



Gənc Şuşa xanımı

XVII əsrdə və XVIII əsrin əvvəlində Qarabağın dağlıq hissəsində beş alban xristian mülkiyyəti (Xaçın, Çiləbörd, Gülüstan, Vərəndə və Dizaq) mövcud idi. Bu mülkiyyətlərdən Xaçın mülkiyyətinin tarixi daha qədim olub, vaxtilə Albaniyanı idarə etmiş Mehralilər sülaləsinə gedib çıxır.⁸⁴ XIII əsrdə bu quruma başçılıq etmiş Həsən Calal özünü «Alban çarı», «Alban hüduqlarının hakimi», «Xaçın və Arsax (Ərsak – Y.M., C.M.) ölkəsinin knyazı» adlandırır.⁸⁵

Xaçın mülkiyyəti istisna olmaqla qalan dörd alban mülkiyyəti Qarabağa gəlmə idilər. Mirzə Adıgözəl bəy yazır ki, Dizaq hakimi olan Məlik Yeqan Qarabağa XVIII əsrin əvvəllərində gəlmiş və daşdığı «məlik» tituluna Nadir şah tərəfindən layiq görülmüşdü.⁸⁶ Vərəndə mülkiyyətinin Qarabağda yaranma tarixi 1603-cü ilə aiddir.⁸⁷ Bu mülkiyyətin əsasını Göyçə əsilzadələrindən olan və yaşadığı yerdə məruz qaldığı təqiblərdən yaxa qurtarmaq üçün Qarabağa qaçmış Məlik Şahnəzər qoymuşdu. Mirzə Adıgözəl bəyin Talış adlandırdığı Gülüstan mülkiyyətinin hakimləri Qarabağa Şirvandan gəlmişdilər.⁸⁸ Çiləbörd mülkiyyətinə başçılıq etmiş Məlik Yesai 1687-ci ildə Sünük hakimini öldürdükdən sonra Qarabağa qaçmış və XVIII əsrin 30-cu illərində Nadir şahın Osmanlı Türkiyəsinə qarşı apardığı müharibələr zamanı «göstərdiyi xidmətə görə» sultan tituluna layiq görülmüşdü.⁸⁹

Beləliklə, mənşəcə alban olan Qarabağ mülkiyyətlərinin əhalisinin etnik mənşə baxımından müasir ermənilərlə heç bir əlaqəsi yoxdur. Və bu mülkiyyətlərin dördünün



(Çiləbörd, Gülüstan, Vərəndə və Dizaq) əhalisi Qarabağın yerli əhalisi deyildi. Qarabağa Azərbaycanın başqa yerlərindən köçüb gəlmişdilər.

XIX əsrin əvvəllərinə aid statistik məlumatlar göstərir ki, xristian əhali Qarabağ xanlığının əhalisinin olduqca az bir qismini təşkil edirdi. «Qarabağ əyalətinin təsviri»ndə verilmiş məlumatlardan aydın olur ki, 1823-cü ildə Qarabağ xanlığında yaşayan 20035 ailədən 15729-unu azərbaycanlı, 4366-sını isə mənşəcə düzgün olmayaraq «erməni» kimi qələmə verilən alban-xristian ailələri təşkil edirdi.⁹⁰

Yeri gəlmişkən, haqqında bəhs etdiyimiz «Qarabağ əyalətinin təsviri» demografik proseslərin heç də azərbaycanlılar üçün əlverişli olmayan bir dövrdə tərtib edildiyindən bölgədəki etnik mənşəni olduğu kimi əks etdirmir. Belə ki, 1804–1813-cü illər Birinci Rusiya–İran müharibəsinin törətdiyi kütləvi aclıq, dağınıq və xəstəliklər, eləcə də müharibədən sonrakı illərdə Qarabağ xanlığında tətbiq edilən amansız işğal rejimi burada azərbaycanlıların sayının kəskin şəkildə azalmasına səbəb olmuşdu. Rus generalı P.S.Kotlyarevskinin bu dövrə aid raportlarından birində göstərilirdi ki, Qarabağ xanlığının Rusiyanın tərkibinə qatıldığı 1805-ci ildən keçən 7 il ərzində bu xanlıqda yaşayan 4845 azərbaycanlı ailəsi öz yaşayış yerini tərk edərək İrana qaçmağa məcbur olmuşdur.⁹¹ Bu proses sonrakı illərdə də davam etmişdir. Rusiya işğal rejiminin amansız təqiblərinə tab gətirə bilməyən sonuncu Qarabağ xanı Mehdiqulu xan 1822-ci ildə İrana qaçmağa məcbur olmuş və bu zaman özü ilə xeyli azərbaycanlı ailəsini də aparmışdı.⁹²



Gənc şuşalı tacir Məhəmməd bəy nişanlısı Mehparə xanımla



Oxşar proseslər Şuşa şəhərində də getmişdi. XVIII əsrin sonlarında 10 min nəfər əhalinin yaşadığı bu şəhərdə XIX əsrin əvvəllərində əhalinin sayı, təxminən, 2–3 min nəfər azalmışdı. Bunun səbəblərindən bəhs edən S.A.Yegiazarov yazırdı ki, Şuşa əhalisinin bir qismi Ağa Məhəmməd şah Qacarla müharibə zamanı qaçıb dağılmış, digər qismi isə Qarabağ xanlığı Rusiyaya qatıldıqdan sonra İrana köçmüşdü.⁹³

Azərbaycanlılardan fərqli olaraq, Qarabağın xristian əhalisi Rusiya işğal rejiminin tam qayğısı və himayəsi ilə əhatə olunmuşdu. Hələ Qarabağ xanlığının daxili müstəqilliyi saxlandığı dövrdə (1805–1822) general A.P.Yermolov Mehdiqulu xana müraciət edərək maddi yardım göstərmək üçün xanlıqda yaşayan ancaq xristian əhalinin siyahısını verməyi tələb etmişdi.⁹⁴

Hətta bu ağır müstəmləkə və ayrı-seçkilik şəraitində belə, xristian əhali Qarabağ xanlığında, o cümlədən Şuşa şəhərində əhalinin az bir hissəsini təşkil edirdi. 1823-cü ildə Şuşada yaşayan 1532 ailənin 1000-dən çoxu azərbaycanlılardan, təxminən, 500-ü isə ermənilərdən (yəni erməniləşmiş albanlardan – red.) ibarət idi.⁹⁵ Şuşa şəhərində əhalinin etnik tərkibinin bu nisbəti, hətta çar hökumətinin erməniləri kütləvi surətdə İrandan və Osmanlı imperiyasından Qarabağa köçürdüyü dövrdə – XIX əsrin 30-cu illərində də dəyişməmişdi.



Şuşada – Pənahabadda «Şəbeh» xalq teatri mərasiminin keçirilməsi.
Rəssam V.V.Vereşşagin



Həmin dövrdə şəhərdə qeydə alınmış 1698 ailənin 936-sım azərbaycanlılar təşkil edirdi.⁹⁶

Göründüyü kimi, XIX əsrin əvvəllərinə qədər Qarabağın, o cümlədən Şuşanın əhalisinin mütləq əksəriyyətini azərbaycanlılar təşkil edirdi. Bölgədə yaşayan alban mənşəli xristian əhalinin erməniləşmə prosesinin başa çatması və ermənilərin sayının sürətlə artması Rusiyanın 1828-ci ildə İranla imzaladığı Türkmənçay müqaviləsindən və 1829-cu ildə Osmanlı Türkiyəsi ilə bağladığı Ədirnə müqaviləsindən sonra baş verdi. Cənubi Qafqazın işğalını başa çatdıran çar Rusiyası burada öz mövqelərini möhkəmləndirmək üçün ermənilərdən istifadə etmək qərarına gəldi. Adları çəkilən müqavilələrin şərtlərinə əsasən ermənilərin İrandan və Osmanlı Türkiyəsindən Cənubi Qafqaza, əsasən, Qarabağ və İrəvan xanlıqlarının ərazisinə köçürülməsinə başlandı. Rəsmi məlumatlara görə Rusiya təkcə 1828–1830-cu illərdə Cənubi Qafqaza 40 min nəfər İran və 84 min nəfər Türkiyə ermənisi köçürmüşdü.⁹⁷ Əslində, həmin dövrdə Cənubi Qafqaza köçürülən ermənilərin sayı daha çox olub, 200 min nəfəri ötürdü. Ermənilərin Cənubi Qafqaza köçürülmələri bundan sonra davamlı xarakter almış və güclənmişdi. 1895–1896-cı illərdə Türkiyədə törətdikləri qiyam yatırıldıqdan sonra 75 min erməni Cənubi Qafqaza qaçmağa məcbur olmuşdu.⁹⁸ Məhz bu kütləvi köçürmələrin



Şuşada – Pənahabadda «Məhərrəmlik» dini mərasiminin keçirilməsi.
Rəssam V.V.Vereşşagin



«Sarı Baba» yaylağında gəzinti

sində yerləşdirilir və bu zaman yerli əhalidən alınmış ən yaxşı torpaqlarla təmin edilirdilər. A.S.Qriboyedov yazırdı ki, köçürülmüş ermənilərin əksəriyyəti müsəlman mülkədarların torpaqlarında məskunlaşdırılır və az sonra köçkün ermənilər onları sıxışdırmağa başlayırdılar.¹⁰⁰

Ermənilərin kütləvi şəkildə köçürülməsi nəticəsində Qarabağda Marağa, Canyataq, Aşağı Çaylı, Yuxarı Çaylı kimi erməni kəndləri meydana gəlmişdi.¹⁰¹ Ermənilər sonralar özlərinin Azərbaycan torpaqlarına köçürülməsinin 150 illiyi münasibətilə Qarabağda abidə ucaltmış, lakin keçən əsrin 80-ci illərində Azərbaycana qarşı ərazi iddiaları qaldırdıqları zaman onu dağıtmışdılar.¹⁰²

XIX əsrin əvvəllərində baş vermiş Rusiya işğalları Şuşa şəhərinin də inzibati statusuna və demoqrafik vəziyyətinə ağır təsir göstərdi. Rusiya hökuməti 1822-ci ildə Qarabağ xanlığını ləğv etdikdən sonra Şuşa yeni yaradılmış Qarabağ əyalətinin, eyni zamanda Şəki, Şirvan, Qarabağ və Lənkəran əyalətlərini əhatə edən müsəlman hərbi dairə rəisliyinin mərkəzi oldu. Rus çarizminin 1840-cı ildə keçirdiyi inzibati-ərazi islahatı nəticəsində Şuşa yeni yaradılmış Şuşa qəzasının mərkəzinə çevrildi. Qəza isə Azərbaycan torpaqlarının bir hissəsini əhatə edən Xəzər vilayətinin tərkibinə daxil edildi. 1846-cı ildə Cənubi Qafqazda keçirilmiş yeni inzibati bölgüyə əsasən Şuşa qəzası Şamaxı quberniyasının, 1868-ci ildə isə yeni yaradılmış Yelizavetpol (Gəncə) quberniyasının tərkibinə qatıldı.

nəticəsi idi ki, 80 il ərzində Cənubi Qafqazda ermənilərin sayı, təxminən, 4,5 dəfə artmışdı. Rus qafqazşünası N.Şavrov yazırdı: «Zaqafqaziyada yaşayan 1 milyon 300 min nəfər erməninin 1 milyondan çoxu yerli deyildir. Və onlar bu vilayətə bizim tərəfimizdən (yəni ruslar tərəfindən – Y.M., C.M.) köçürülüb».⁹⁹

Köçürülən ermənilərin xeyli hissəsi Qarabağda, xüsusilə onun xristian-alban əhali yaşayan dağlıq hissə-



Heydər Əliyevin Şuşa – Pənahabad sakinləri ilə görüşü. Yanvar, 1982-ci il



Cıdır düzündə mahnı bayramı



Şuşada – Pənahabadda çay evi. 1865-ci il



Hacı Qulunun zalı. 1865-ci il

Rəsmlər V.Vereşşaginindir



Türkmənçay müqaviləsinin imzalanmasından sonra Şimali Azərbaycanda yaranmış siyasi sabitlik Şuşada əhalinin artmasına müsbət təsir göstərdi. XIX əsrin 70-ci illərindən başlayaraq yeni sənaye müəssisələrinin işə salınması şəhərdə işçi qüvvəsinə tələbatı xeyli artırmışdı. Bu işə şəhərdə əhalinin sayının xeyli artmasına gətirib çıxardı. XIX əsrin əvvəli ilə müqayisədə Şuşada əhalinin sayı 2,5 dəfə artaraq əsrin sonunda 25881 nəfərə çatdı. XX əsrin əvvəllərində isə bu artım daha sürətlə getmiş və 1917-ci ildə şəhər əhalisinin sayı 43869 nəfərə çatmışdı.¹⁰³ Lakin Şuşada müşahidə edilən bu artım heç də şəhərin ən qədim sakinləri olan azərbaycanlıların hesabına baş vermədi. Rusiya imperiyasının yeritdiyi milli ayrı-seçkilik siyasəti nəticəsində şəhərin bütün hərbi-inzibati vəzifələri ermənilərin və onları himayə edən rus məmurlarının əlində cəmləşdi. Bununla şəhərdə həmin dövrə qədər mövcud olmuş etnik balans pozuldu. Ermənilərin sayı sürətlə artdı. Azərbaycanlıların sayı isə azalmağa başladı. Bununla bağlı təkcə onu göstərmək kifayətdir ki, Şuşada əhalinin ümumi sayı 1897-ci ildəki 25881 nəfərdən artaraq, 1913-cü ildə 42568 nəfərə çatdığı halda (artım 64,5%), azərbaycanlıların sayı (10 min nəfər) dəyişməz qalmışdı.¹⁰⁴ XIX əsrin sonu – XX əsrin əvvəllərində şəhərdə əhalinin mexaniki artımı təbii artımı bir neçə dəfə üstələmişdi. Belə ki, 1870-ci ildən 1917-ci ilə qədər müşahidə edilən 23924 nəfər əhali artımının 9400 nəfəri təbii artımın payına düşdüyü halda, 15524 nəfəri mexaniki artımın (daha doğrusu, köçkün ermənilərin) payına düşürdü.¹⁰⁵

Çar hökumətinin himayəsi və fəal köməyi ilə Şuşada say üstünlüyünə nail olan ermənilər həmin şəhərin köklü sakinləri olan azərbaycanlıları sıxışdırmağa başladılar. 1905-ci il avqustun 16-da təpədən dırnağa qədər silahlanmış ermənilər



Küçə bərbərləri

azərbaycanlılar üzərinə hücum keçdilər. Rus ordusunda xidmət edən erməni əsgər və zabitləri də onlara qoşuldular. Şuşanın Köçərli və Xəlfəli məhəllələrində yaşayan xeyli azərbaycanlı əhali soyqırımına məruz qaldı. Lakin tezliklə özlərinə gələn azərbaycanlılar erməni vəhşiliklərinin qarşısını nəinki aldılar, hətta əks-hücum keçərək, qatillərə ağır zərbə vurdular. Yalnız qubernatorun və erməni arximandiritinin xahişlərindən sonra avqustun 19-da hücumlar dayandırıldı və ermənilərə evlərinə qayıtmağa icazə verildi. Lakin özlərinin xəyanətkar xislətlərinə sadıq qalan ermənilər avqustun 21-də Cənubi Azərbaycandan gəlmiş 21 nəfər kəsbkarın başlarını kəsərək amansızlıqla qətlə yetirdilər.¹⁰⁶ Ümumiyyətlə, bu hadisələr zamam yüzlərlə azərbaycanlı soyqırımına məruz qalmış, onlara məxsus 20 ev tamamilə yandırılmışdı.

1905-ci ilin avqust hadisələri zamanı öz çirkin məqsədlərinə çatmayan ermənilər bunun əvəzini 1906-cı ildə çıxmaq qərarına gəldilər. Bu dəfə şəhərdə olan Rusiya hakimiyyət orqanları da aşkar şəkildə ermənilərə kömək göstərdilər. Həmin ilin iyun ayında rus generalı Qalaşçanov Şuşanın azərbaycanlılar yaşayan Köçərli məhəlləsini topa tutmağı əmr etdi. M.S.Ordubadi yazır: «Aydın 12-də bir tərəfdən kazak dəstələri və piyada rus qoşunu, digər tərəfdən ətrafdan yığılmış 10 minə yaxın erməni könüllü əsgəri, o biri tərəfdən də müharibədən



Qış teatri qarşısında meydan. Şuşa – Pənahabad. 1873-cü il

qabaq şəhərdə nizam altında saxlanılmış erməni bölükləri və qaçaqlar müsəlmanlara qarşı hücumu başladılar. Beş gün ərzində erməni məhəllələrinin sərhədində olan bütün müsəlman evləri yandırılıb top zərbələri ilə dağıdıldı».¹⁰⁷

Yeri gəlmişkən, erməni silahlı dəstələrinin 1905–1906-cı illərdə azərbaycanlılara qarşı təşkil etdikləri terror və soyqırımı Azərbaycanın digər yerlərini də əhatə etmişdi. Erməni terrorunun getdikcə geniş miqyas alması azərbaycanlıları birləşməyə və təşkilatlanmağa məcbur edirdi. Bu məqsədlə 1906-cı ildə yaradılmış «Difai» təşkilatının bir şöbəsi də mərkəzi Şuşada yerləşən «Qarabağ birliyi məclisi» idi. Kərim bəy Mehmandarovun başçılıq etdiyi bu şöbənin 400 nəfərlik özünümüdafiə dəstəsi var idi.¹⁰⁸ Bu təşkilat bütün Qarabağda olduğu kimi, Şuşada da erməni terrorunun qarşısının alınmasında mühüm rol oynadı.

Ermənilər Qarabağı və onun mərkəzi olan Şuşa şəhərini ələ keçirmək və azərbaycanlılardan təmizləmək siyasətini 1918–1920-ci illərdə, Azərbaycan Xalq Cümhuriyyəti dövründə də davam etdirdilər. Erməni terrorçu təşkilatı olan «Daşnaksutyun» azərbaycanlılara qarşı yeridilən soyqırımı siyasətinin əsas təşkilatçısı idi. Yaranmış ağır vəziyyəti nəzərə alan Azərbaycan Xalq Cümhuriyyəti hökuməti 1919-cu ilin yanvarında mərkəzi Şuşa şəhəri olmaqla Qarabağ general-qubernatorluğu yaratdı. Qarabağın general-qubernatoru təyin edilmiş Xosrov



Şuşa sakinləri İsa bulağında istirahət edirlər

bey Sultanov erməni terrorçu dəstələrinə ağır zərbə vurdu. Vaxtilə Zaqafqaziya ölkə komitəsinin Dağlıq Qarabağda məsul nümayəndəsi olmuş S.Şaduns yazırdı: «Daşnaksutyun» Şuşadan qovulduqdan sonra, ancaq ermənilərin məskunlaşdıqları dağlara qalxıb son damla qana qədər vuruşmaq, lakin türklərə təslim olmaq haqqında qərar qəbul etdi». ¹⁰⁹ Bununla belə, erməni terrorçu-separatçıları öz məqsədlərinə çatma bilmədilər. Azərbaycan Xalq Cümhuriyyəti hökuməti onlara ağır zərbə vuraraq, ölkənin ərazi bütövlüyünü qoruyub saxlamağa nail oldu.

Azərbaycanın digər şəhərləri kimi, Şuşada da əhalinin sosial tərkibi rəngarəng idi. Burada xan nəslinə mənsub ailələrlə yanaşı, bəylərin, dövlət məmurlarının, din xadimlərinin, tacirlərin, sənətkarların, maafların, hərbiçilərin, müəllimlərin, tibb işçilərinin və başqalarının ailələri yaşayırdı. 1830-cu il məlumatına görə Şuşada 56 bəy, 64 müsəlman ruhanisi, 21 xristian din xadimi, dükkanı olan 200 tacir və emalatxanası olan 266 sənətkar yaşayırdı. ¹¹⁰ XIX əsrin ikinci yarısından başlayaraq, şəhərin iqtisadi həyatında müşahidə edilən canlanma və bununla əlaqədar əhalinin sayının sürətlə artması əhalinin sosial tərkibinə də ciddi təsir göstərmişdi. 1897-ci ildə keçirilmiş ümumrusiya siyahıyaalmasına görə Şuşada 2272 nəfər zadəgan, 270 nəfər din xadimi, 1416 nəfər tacir, 2738 nəfər sənətkar, 97 nəfər dövlət məmuru, 334 nəfər hərbiçi və başqaları qeydə alınmışdı. ¹¹¹ Göründüyü kimi, Şuşada yaşayan əhali arasında imtiyazlı silkin nümayəndələri çox idi. Bu, hər şeydən əvvəl, şəhərin yaranıb formalaşdığı XVIII əsrin ikinci yarısı – XIX əsrin əvvəllərində ara müharibələrinin və yadelli hücumların fasiləsiz davam etdiyi bir şəraitdə şəhərin etibarlı sığınacaq yeri olması ilə bağlı olmuşdur. Şuşanın kurort şəhəri kimi şöhrət qazanması da bu məsələdə az rol oynamamışdı. Şəhərin külli miqdarda süfrə və müalicəvi bulaqlara malik olması, dörd tərəfdən alp çəmənlikləri ilə əhatə olunması, büllur kimi təmiz havası onu bütün imkanlı adamlar üçün cəlbedici edirdi. Elə bu səbəblərdən idi ki, Qarabağ bəylərinin əksəriyyəti Şuşada yaşamağa üstünlük verir, burada özləri üçün təmtəraqlı imarətlər tikdirirdilər.



Şəhər bazarı



Şəhər bazarı. İç görünüşü

ŞƏHƏRİN İQTİSADI HƏYATI

Şuşa uzun müddət Qarabağın inzibati mərkəzi olmaqla yanaşı, həm də çox mühüm iqtisadi mərkəz idi. Şəhərin təbii-coğrafi şəraiti kənd təsərrüfatı ilə məşğul olmaq üçün əlverişli olmadığından, burada yaşayan əhəlinin başlıca məşğuliyyətini ticarət və sənətkarlıq təşkil edirdi. Əsas ticarət və sənətkarlıq obyektləri şəhərin mərkəzi rolunu oynayan Aşağı bazar və Meydan adlandırılan ərazilərdə cəmləşmişdi.¹¹² Baharlı yazır ki, Aşağı bazarda çoxlu ticarət dükkanı və sənətkar emalatxanası ilə yanaşı, bir neçə karvansara və hamam da tikilib istifadəyə verilmişdi.¹¹³



Mərkəzi meydan. Həftəbazarı



Həftənin bazar günləri Şuşa şəhərinin qala qapıları yaxınlığında həftə bazarları təşkil edilirdi. Şəhər ətrafında yerləşən kəndlərin əhalisi öz mal-qarasını və heyvandarlıq məhsullarını satmaq və lazımi mallar almaq üçün bu bazarlara üz tuturdu. Şəhərin daxilində daimi fəaliyyət göstərən iki bazarda aparılan ticarətdə kəndlilərlə yanaşı, tacirlər, sənətkarlar da fəal iştirak edirdilər. Bu bazarlarda taxıl, ipək, pambıq, zəfəran, tütün, küncüt, xalça, müxtəlif parçalar, gön-dəri məmulatı, sabun, duz, neft və s. satılırdı. Şəhərin ticarət həyatında bazarlarda, karvansaralarda və şəhər meydanlarında yerləşən dükənlər də mühüm rol oynayırdı. XX əsrin əvvəllərində burada 1464 dükən qeydə alınmışdı. Elə həmin dövrdə şəhərin həm bazarlar, həm də dükənlər vasitəsilə aparılan illik ticarət dövriyyəsi 6 mln. rubla çatırdı.¹¹⁴

Şuşa şəhəri XVIII əsrin sonlarından başlayaraq bütün Cənubi Qafqazın mühüm ticarət mərkəzlərindən birinə çevrilmişdi. Şuşadan çıxan ticarət karvanları müxtəlif Azərbaycan xanlıqlarına gedir, geri qayıdarkən isə həmin xanlıqlarda istehsal olunmuş məhsulları Şuşa bazarlarına daşıyırdılar. XIX əsrin əvvəllərində Şuşaya Dərbənddən qızıl boya, Şəki xanlığından silah, ipək, mahud, yapıncı və xalça, Bakıdan neft və zəfəran, Naxçıvandan duz və bez parça, Gəncədən zəy və meyvə gətirilirdi.¹¹⁵ XIX əsrin ikinci yarısına aid mənbələrdən birində göstərilir: «Şuşa gündən-günə yox, saatdan-saata böyüyür, onun ticarəti inkişaf edir, şəhər əhalisi varlanır. Bura hər tərəfdən dəstə-dəstə adamlar axışıb gəlməkdədir».¹¹⁶



Dulusçu bazarı



Şuşanın ticarət əlaqələrində Cənubi Azərbaycan və İran şəhərləri, xüsusilə Təbriz şəhəri mühüm yer tuturdu. Bu şəhərlərdən Şuşaya daha çox toxuculuq məhsulları gətirilirdi. 1830-cu ildə Təbrizdən Şuşaya 300 tay bürmet parça, 300 yük bez parça, 1000 arşın qanavuz parça, 200 ədəd qələmkar parça, 2000 ədəd ipək yaylıq, 1000 ədəd örtük və s. gətirilmişdi.¹¹⁷ Bu növ parçalar və digər toxuculuq məmulatları, həmçinin müxtəlif növ ədviyyat, qənd, xına, dəri və s. məhsullar Şuşaya Xoy, Ərdəbil, Urmiya şəhərlərindən və İrandan da idxal edilirdi. Ümumiyyətlə, Cənubi Azərbaycandan və İrandan Şuşaya gətirilən məhsulların illik həcmi 140 min gümüş rubla bərabər idi.¹¹⁸

Şuşa tacirləri Osmanlı imperiyası, Rusiya, Hindistan və Avropa ölkələri ilə də qızgın ticarət əlaqələri saxlayırdılar. Şuşanın XIX əsrdə ticarət əlaqələrindən bəhs edən mənbələrdən birində göstərilirdi ki, bu şəhər «Qərbin və Şərqi bir çox ölkələri ilə ticarət edirdi. Həmin dövrdə Şuşaya Qafqazın, Osmanlı imperiyasının, Rusiyanın, İranın, İraqın və Hindistanın müxtəlif şəhərlərindən tez-tez tacirlər gəlirdilər. Şuşa tacirləri də həmin ölkələrdə olur, hətta Almaniyaadakı məşhur Leypsiq yarmarkasında iştirak edirdilər. İpəklə ticarət edən şuşalı tacirlər Nijniy Novqorod yarmarkasına gedirdilər. Onlara Konstantinopol (İstanbul-Y.M., C.M.) bazarlarında da rast gəlmək olardı».¹¹⁹

XIX əsrdə və XX əsrin əvvəllərində Şuşa Rusiya şəhərləri ilə geniş ticarət əlaqələri saxlayırdı. Moskvada və Novqorodda qızgın ipək ticarəti ilə məşğul olan şuşalı tacirlər Rusiyadan mahud, pambıq və ipək parçalar, çini və şüşə qab-



Pinəçilər



Papaqçı dükanı. XIX əsr

həllaclar çoxluq təşkil edirdilər.¹²¹ Bu dövrdə Şuşada ayrı-ayrı sənətkarlıq sahələri, xüsusilə toxuculuq və xalçaçılıq getdikcə daha çox əmtəə xarakteri daşıyır, sifarişlə məhsul istehsalı ilə yanaşı, bazar üçün məhsul istehsalı da genişləndirdi. Sənətkarlıq məhsulları istehsalı şəhərin iqtisadi həyatının əsasını təşkil edirdi.

Qeyd etmək lazımdır ki, Şuşada ev sənətkarlığı da yüksək inkişaf etmişdi. Şəhərdə ev şəraitində çoxsaylı toxucular və xalçaçılar fəaliyyət göstərirdi. Rusiya-İran müharibələrinin başa çatmasından az sonra tərtib olunmuş rus mənbələrindən birində göstərilirdi: «Bütün İranda olduğu kimi, bizim müsəlman vilayətlərində də ipək və pambıq parçalar fabrikdə deyil, daha çox şəhər əhalisi tərəfindən evlərdə istehsal edilir».¹²² Bu, toxuculuq istehsalında qadın əməyindən geniş istifadə edilməsi ilə bağlı idi. Şəriət qaydalarına görə müsəlman

lar, dəmir, mis və dəmir məmulatları, müxtəlif növ xəzlər, kağız və s. alıb gətirirdilər.¹²⁰

Şuşa şəhəri özünün sənətkarlıq məhsulları ilə də şöhrət qazanmışdı. Şuşa sənətkarları həm daxili tələbatı ödəmək, həm də digər Azərbaycan xanlıqlarına və xarici ölkələrə ixrac etmək üçün müxtəlif növ sənətkarlıq məhsulları istehsal edirdilər. Şəhər əhalisinin sənətkarlıq məhsullarına olan tələbatının ödənilməsi də yerli sənətkarların üzərinə düşürdü. «Qarabağ əyalətinin təsviri»ndən aydın olur ki, XIX əsrin əvvəllərində Şuşada 50-dən artıq sənətkarlıq sahəsi üzrə ixtisaslaşmış sənətkarlar fəaliyyət göstərirdi. Onların arasında papaqçılar, çəkməçilər, dərzilər, dülgərlər,

qadınların şəhərin ictimai yerlərində emalatxana açıb əmək fəaliyyəti ilə məşğul olmaları məqbul hesab edilmirdi. Azərbaycanda qadın toxucuların əmək və məişət şəraiti haqqında ətraflı məlumat verən müəlliflərdən biri yazırdı: «Ev qayğılarından başqa digər məşğuliyyəti olmayan qadınlar bütün sərbəst vaxtlarını yun, pambıq və ipək əyirilməsinə sərf edir, sonra isə parça toxuyurdular. Qadınlar əyiricilik və toxuculuqdan başqa, daha incə sənətlərlə – ipək üzərinə naxış vurmaq və digər zərif, zəhmət tələb edən işlərlə məşğul olurlar».¹²³

Şuşada sənətkarlığın inkişafı və sənətkarların sayı digər mənbələrdə də öz əksini tapmışdır. Məsələn, Həştərxan gömrükxana idarəsinin direktoru N.İvanovun 1809-cu ilə aid olan məlumatından aydın olur ki, bu dövrdə Şuşada 1500 toxucu dəzqahı fəaliyyət göstərirdi.¹²⁴ Əslində, 1500 toxucu dəzqahı ən azı 1500 sənətkar deməkdir. Əgər bu rəqəmin üzərinə digər sənət sahiblərini, habelə ev şəraitində fəaliyyət göstərən xalçaçıları və toxucuları da əlavə etsək, XVIII əsrin sonu – XIX əsrin əvvəllərində Şuşada 2 mindən çox sənətkarın fəaliyyət göstərdiyi aydın olur.

Göründüyü kimi, toxuculuq Şuşada ən geniş yayılmış və inkişaf etmiş sənət sahələrindən biri idi. Qarabağ xanlığında pambıqçılığın yüksək inkişaf səviyyəsinə çatması burada müxtəlif növ pambıq parçaların istehsalı üçün daha əlverişli şərait yaradırdı. XVIII əsrin sonlarında Şuşada və onun ətrafında yerləşən yaşayış məntəqələrində pambıq parça istehsal edən 1000-dək toxucu dəzqahı fəaliyyət göstərirdi.¹²⁵ İstehsal edilən pambıq parçalar yerli əhalinin tələbatını ödəməklə yanaşı, Rusiya və İrana da ixrac edilirdi.

Şuşada fəaliyyət göstərən toxucuların xeyli hissəsi ipək parçalar istehsalı üzrə ixtisaslaşmışdı. Rusiya-İran müha-



Şuşada toxunmuş parçalardan tikilmiş qadın paltarı



Arxalıq



Qadın geyimi



Qadın tumanları

ribələrinin dağıdıcı təsirinin hələ o qədər də dərinləşmədiyi XIX əsrin ilk onilliyində burada «müxtəlif ipək parçalar istehsal edən 500 toxucu dəzgahı işləyirdi».¹²⁶

İstər pambıq, istərsə də ipək parçalar istehsalının geniş miqyas alması sənətkarlığın bu sahəsində kapitalist münasibətlərinin meydana gəlməsi üçün əlverişli şərait yaradırdı. XIX əsrin əvvəllərinə aid mənbələrdə bu dövrdə Şuşada fəaliyyət göstərən iri toxuculuq müəssisələri «manufakturalar» kimi təqdim olunur. 1809-cu ilə aid olan belə mənbələrdən birində göstərilirdi: «Şuşa qalasında manufakturalar var və onlarda 500-ə qədər dəzgahdan istifadə olunur».¹²⁷ Bu müəssisələr ilkin kapitalist manufakturaları idilər. «Kaxana» adlandırılan bu istehsal müəssisələrində daxili əmək bölgüsü vardı.

Hər bir toxucu dəzgahında müxtəlif əməliyyatların yerinə yetirilməsi üzrə ixtisaslaşmış bir neçə işçi çalışırdı. Belə müəssisələrdə əsas işçi qüvvəsi kimi muzzdlu fəhlələrdən istifadə edilirdi. Əmək bölgüsünün və ixtisaslaşmanın gətdikcə daha çox dərinləşməsinin nəticəsi idi ki, kaxanalarda əmək məhsuldarlığı adi sənətkar emalatxanaları ilə müqayisədə xeyli yüksək idi. XIX əsrin əvvəllərində Şuşada fəaliyyət göstərən toxuculuq kaxanalarının hər birinin gündəlik istehsal gücü 14 min ədəd ipək və yaxud pambıq parçaya bərabər idi.¹²⁸

Bununla belə, XIX əsrin əvvəllərində Azərbaycanda hökm sürən hərbi-siyasi şərait, xüsusilə Rusiya-İran və Rusiya-Osmanlı müharibələri Şuşada da sənətkarlıq



Çuxa



Bədii tikmə



Tənbəki qabı



Şuşa xalçası

Xovlu «Xanlıq» xalçası

məhsulları istehsalının zəifləməsinə və sənətkarların sayının azalmasına səbəb olmuşdu. Həmin dövrün mənbələrində verilən məlumatlardan aydın olur ki, Şuşada cəmi 250–260 nəfər sənətkar qalmışdı.¹²⁹ Bu rəqəm Şuşa tarixinə həsr olunmuş tədqiqat əsərlərində də təkrarlanır.¹³⁰ Heç şübhəsiz ki, bu, Rusiya–İran müharibələri dövründə Şuşa əhalisinin, o cümlədən sənətkarların doğma şəhərlərini müvəqqəti olaraq kütləvi surətdə tərk etməsi ilə bağlı olub, real vəziyyətdən çox uzaq idi.

XIX əsrin 30-cu illərində, daha doğrusu, hərbi-siyasi şəraitin sabitləşməsi nəticəsində əhalinin tədricən öz daimi yaşayış yerlərinə qayıtdıqları dövrdə Şuşada sənətkarların sayı yenidən sürətlə artaraq 823 nəfərə çatmışdı.¹³¹

XIX əsrin ikinci yarısında kapitalist münasibətlərinin sürətli inkişafı Şuşada ipək toxuculuğunun fabrik-zavod istehsalı səviyyəsinə yüksəlməsinə gətirib çıxardı. Bu özünü ipəksarıma sənayesində daha aydın göstərirdi. Artıq XIX əsrin 60-cı illərində Şuşada illik istehsal gücü 78 min rubla bərabər olan 16 ipəksarıma fabriki fəaliyyət göstərirdi. Çox keçmədən həmin müəssisələrin illik istehsal gücü artaraq 117 min rubla çatdı. Bu müəssisələrdə çalışan fəhlələrin ümumi sayı 144 nəfər idi.¹³²

Şuşa Azərbaycanda xalça istehsalının da mühüm mərkəzlərindən biri idi. Qarabağ xalçaçılıq məktəbinə mənsub olan Şuşa xalçaları qrupu Azərbaycanın bədii sənətkarlığında mühüm yer tutur. Şuşada və onun ətrafında yerləşən Malibəyli, Tuğ, Daşbulaq və b. kəndlərdə toxunmuş xalçalar hazırda kamil sənət nümunələri kimi dünyanın bir çox muzeylərində saxlanılır. Şuşa xalçaları özlərinin rənglərinə, toxunma texnikasına və forma müxtəlifliyinə görə Qarabağın digər yerlərində toxunan xalçalardan fərqlənirdilər. 1908-ci ildə Qarabağın əsas xalçaçılıq mərkəzi sayılan Şuşaya ezam olunmuş Qafqaz Kustar Komitəsinin əməkdaşları yerli bəy və tacirlərə məxsus 600 xalçanı tədqiq etmiş və yalnız Şuşa xalçalarına məxsus 20 naxış müəyyənləşdirmişdilər.¹³³ Bu dövrdə Qarabağda olmuş müasirlərdən biri yazırdı: «Şuşada yerli istehsalın məhsulu olan gözəl xalçalar tapa bilərsiniz. Onlar naxışlarına, rənglərinə və möhkəmliklərinə görə İran xalçalarından nəinki geri qalmır, yerli sakinlərin fikrincə, hətta Xorasan xalçalarından da üstündür».¹³⁴

XIX əsrin sonlarında dünya bazarlarında Azərbaycan xalçalarına olan tələbatın artması Şuşada xalçaçılığın daha da inkişaf etməsinə səbəb oldu. «Qafqaz» qəzetinin yazdığına görə, bu dövrdə şəhərdə hər il ümumi dəyəri 50 min rubla çatan xalça məmulatı istehsal edilirdi.¹³⁵ Şuşa xalçaları özlərinin yüksək keyfiyyəti ilə də şöhrət qazanmışdı. Şuşa xalçaçılıq məktəbi yalnız Azərbaycanda deyil,



Şuşa – Pənahabad xalçalarının Tiflisin Şeytan bazarındakı satış mərkəzi

qonşu bölgələrdə də xalçaçılıq sənətinin inkişafına güclü təsir göstərirdi. Şuşa şəhərinin bütün Cənubi Qafqazda xalça toxuculuğu sahəsində bədii zövqlərin formalaşmasında əvəzsiz rol oynadığını xüsusi vurğulayan müasirlərdən biri yazırdı: «Burada bütün bölgədə xalça istehsalına ton verən ən mahir xalçaçı qadınlar çalışırlar».¹³⁶

Şuşa xalçaları öz bədii xüsusiyyətlərinə görə iki böyük qrupa – ornamentli və süjetli xalçalara bölünürdü. Əsasən, XVIII–XIX əsrlər üçün xarakterik olan ornamentli Şuşa xalçalarında nəbati ünsürlər üstünlük təşkil edirdi. Bu tip xalçalara misal olaraq, «Bağçada güllər», «Nəlbəki gül», «Saxsıda güllər» və başqalarını göstərmək olar.

XIX əsrin sonlarından Şuşada süjetli xalçaların toxunması da geniş miqyas almışdı. Bu xalçalar arasında «Atlı-itli», «Üç padşah», «Maral-ceyran», «Rüstəm və Söhrab», «Yusif və Züleyxa» kimi süjetli xalçalar daha çox şöhrət qazanmışdılar.

Şuşa xalçaçıları XX əsrin əvvəllərində baş vermiş siyasi hadisələrlə bağlı süjetli xalçalar da toxumuşlar. Xalçaçı Humay Həsənzadə tərəfindən toxunub hazırda Azərbaycan Dövlət İncəsənət Muzeyində saxlanılan xalça 1905–1911-ci illər İran inqilabının qəhrəmanı Səttarxana həsr olunmuşdur.¹³⁷



Süjetli xalça (bu xalça xalq arasında «Atlı-itli» xalça adı ilə məşhurdur). XIX əsr



«Çələbi» xalçası. 1897-ci il



«Bəhmənli» xalçası. XX əsrin əvvəli

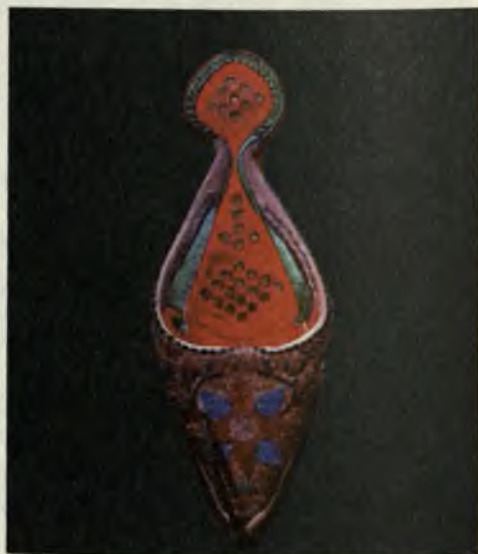


Şuşada istehsal edilən xalçalar öz təyinatlarına görə də bir-birindən fərqləndirilirdilər. Otağın döşəməsinə salınmaq üçün nəzərdə tutulan xalçaların eni 2, uzunluğu isə 5–7 xan arşını olurdu. Bu xalçaların kənarlarına salınmaq üçün nəzərdə tutulan yun xalçaların uzunluğu 5–7, eni isə 1 xan arşını olurdu. Taxtın üstünə salmaq və divardan asmaq üçün nəzərdə tutulan gəbə 3x1 xan arşını ölçüsündə toxunurdu. Daha kiçikölçülü xalçalar «xalı balası» və canamaz adlanırdı.¹³⁸ Bütün bu xalçaların dəst halında toxunaraq satılması da geniş yayılmışdı.

Şuşada inkişaf etmiş sənət sahələrindən biri də boyaqçılıq idi. Əslində, toxuculuq və gön-dəri məmulatı istehsalının yekun mərhələsi olan bu sənət hazır məhsulların bədii zövqlə bəzədilməsinə xidmət edirdi. Qarabağ ərazisinin müxtəlif növ boyaq bitkiləri ilə zəngin olması burada boyaqçılıq sənətinin inkişafına güclü təsir göstərmişdi. Qırmızı rəng və onun müxtəlif çalarlarını almaqda əvəzsiz xammal hesab edilən boyaqotu (qızılboya) tədarükü Qarabağ xanlığında da inkişaf etmişdi. Burada hər il tədarük olunan 10 min pud¹³⁹ boyaqotunun bir hissəsi xarici bazarlara çıxarılır, digər qismi isə yerli istehsala sərf olunurdu. Azərbaycanın digər yerlərində olduğu kimi, Şuşada da boyaqçılar tut yarpağı, cövüz gərzəyi, nar qabığı, alma, ərik, heyva, gavalı, şaftalı, səndəl ağacı və s. bitkilərdən istifadə edərək, öz məhsullarına 50-yə qədər rəng çaları verməyi bacarırdılar.



Corab. XIX əsr



Başmaq. XIX əsr



1. Aynalı gümüş kəmər. XIX əsrin sonu; 2. Aynalı gümüş kəmər. XX əsrin əvvəli; 3–4. Gümüş kəmər. XX əsrin əvvəli; 5. Gümüş qolbaq. XX əsrin əvvəli; 6. Qızıl Quran qabı. XX əsrin əvvəli; 7. Qızıl toqqa. XX əsrin əvvəli; 8. Gümüş toqqa. XX əsrin əvvəli



Gümüş xəncərlər. XX əsrin əvvəli

Şuşa şəhəri həm də Azərbaycanın göndəri məmulatı istehsalının da əsas mərkəzlərindən biri hesab olunurdu. Qarabağ xanlığında qoyunçuluq və maldarlığın yüksək inkişafı burada həmin sənətlə məşğul olan sənətkarların ucuz və keyfiyyətli xammalla təmin olunmaları üçün əlverişli şərait yaradırdı. XIX əsrin əvvəllərinə aid olan bir məlumata görə, Qarabağ xanlığında 100 min iribuynuzlu mal-qara, 300 min qoyun və 20 min at saxlanılırdı.¹⁴² Xanlıqda tədarük olunan müxtəlif növ dərilərin əsas hissəsi Şuşa dabbağları tərəfindən emal edilirdi. Şəhərdə fəaliyyət göstərən 20 dabbağxanada 40 nəfər işçi çalışırdı. Bu emalatxanalarda ildə 2000 ayaqqabı altlığı üçün dəri, eləcə də ayrıca olaraq 1400 ədəd keçi və 1600 ədəd qoyun dərisi emal olunurdu.¹⁴³

Bir tərəfdən xammal ehtiyatlarının bolluğu, digər tərəfdən isə Şuşa şəhərində və onun ətrafında yerləşən yaşayış məntəqələrində bu xammaldan hazır-

Qarabağda boyaqçılıq sənətinin əsas mərkəzi Şuşa şəhəri idi. XIX əsrin əvvəllərində burada fərdi şəkildə işləyən boyaqçı sənətkarlardan əlavə, 3 böyük boyaqxana fəaliyyət göstərirdi. Bu haqda məlumat verən mənbələrdən birində göstərilirdi: «Şuşada pambıq ipliyini, ipək və yunu boyamaq üçün 3 boyaqxana var ki, onlardan birində ancaq göy rəngə, qalan ikisində isə göy rəngdən başqa digər müxtəlif rənglərə boyayırlar».¹⁴⁰

Zaman keçdikcə toxuculuğun, xüsusilə də xalçaçılıq sənətinin daha da inkişafı boyaqçılıq işinin də inkişafına güclü təkan verdi. Artıq XIX əsrin sonlarında Şuşada fəaliyyət göstərən boyaqxanaların sayı 8-ə çatmışdı. XX əsrin əvvəllərində Şuşa boyaqxanalarının illik istehsal gücü daha da artaraq 69500 rubla çatdı.¹⁴¹

lanan məmulatlara tələbatın böyük olması Şuşada çəkməçilik, sərraclıq, papaqçılıq və kürkcülükə məşğul olan xeyli sənətkarın cəmləşməsinə səbəb olmuşdu. Papaq, səndəl və başmaq istehsal edən sənətkarların sayı daha çox idi. XIX əsrin əvvəllərində Şuşada 21 nəfər səndəlçi, 22 nəfər başmaqçı və 20 nəfər papaqçı fəaliyyət göstərdiyi halda,¹⁴⁴ sonrakı illərdə şəhərdə əhalinin sayının sürətlə artması ilə əlaqədar bu sənətlərlə məşğul olan sənətkarların sayı da xeyli çoxalmışdı. XX əsrin əvvəllərində ayaqqabı istehsalı ilə artıq 70 nəfər, papaqçılıqla isə 123 nəfər sənətkar məşğul olurdu.¹⁴⁵

Azərbaycanda sənətkarlıq məhsulları istehsalının mühüm sahələrindən biri olan metalışləmə sənəti Şuşada da inkişaf etmişdi. Burada metalışləmə sənətinin silahsazlıq, dəmirçilik, misgərlik və zərgərlik kimi sahələri ilə məşğul olan sənətkarlar çalışırdılar. XVIII əsrin ikinci yarısı – XIX əsrin əvvəllərində Azərbaycan xanlıqları arasında gedən müharibələr və vaxtaşırı baş verən xarici hücumlar, ölkənin başqa yerlərində olduğu kimi, Şuşada da silah istehsalını zəruri edirdi. Bununla əlaqədar şəhərdə həm soyuq, həm də odlu silahlar istehsal edən sənətkarlar çalışırdılar. XIX əsrin əvvəlinə aid mənbədə Şuşada silah istehsalı ilə məşğul olan sənətkarların 6 nəfəri «xəncərsaz», 3 nəfəri «çaxmaqşaz», 2 nəfəri isə «qundaqsaz» kimi qeydə alınmışdı. Burada fəaliyyət göstərən 6 nəfər dəmirçi, 3 nəfər misgər, 1 nəfər kotançı, 1 nəfər çilingər əhalinin metaldan



Zərgərlik məmulatı



hazırlanan məişət əşyalarına və əmək alətlərinə olan tələbatını ödəməklə məşğul idi.¹⁴⁶

Şuşa Azərbaycanda qiymətli metallardan hazırlanan zinət əşyaları istehsalının da əsas mərkəzlərindən biri idi. Burada ali silkin nümayəndələri çox olduğundan zərgərlik məmulatlarına tələbat da böyük idi. XIX əsrin əvvəllərində Şuşada bu sahə üzrə tələbatın ödənilməsi ilə 10 nəfər zərgər məşğul olduğu halda,¹⁴⁷ əsrin sonunda onların sayı artıb 78 nəfərə çatmışdı.¹⁴⁸ Şuşalı zərgərlər qiymətli metallardan müxtəlif növ baş, boyun, sinə, qulaq, bel, qol və barmaq üçün zərgərlik məmulatı hazırlayırdılar. Bəzək əşyalarının hazırlanması və bədii tərtibatı zamanı qələbkarlıq, minalama, bəndləmə, aynalama, şəbəkə, qarasaad və başqa üsullardan istifadə olunurdu. Şuşanın zərgərlik məmulatı üçün stilizə edilmiş zoomorf və bitki motivləri daha xarakterik idi. XIX əsrin ortalarında yaşamış şuşalı zərgərlərdən Hacı bəy, Həsən Hüseyn oğlu, Alış kişi zərgərliyin bu sahəsində böyük şöhrət qazanmışdılar. Onların bu üsullarla hazırladıqları «Aynalı kəmər», «Piyaləzənt» və «Aypara» adlı kəmər və sırğalar Şuşanın hüdudlarından çox uzaqlarda məşhur idi.¹⁴⁹

Şuşa sənətkarlarının əksəriyyəti peşə prinsipinə əsaslanan təşkilatlarda – əsnaflarda birləşirdilər. XVIII əsrin son rübündə burada qalayçıları, çəkməçiləri, papaqçıları, dabbaqları və zərgərləri öz sıralarında birləşdirən əsnaflar xüsusilə seçilirdilər. Bu əsnafların hər birinin on nəfərdən iyirmi beş nəfərə qədər üzvü olurdu.¹⁵⁰ Hər bir əsnafların özünəməxsus bayrağı və xüsusi nişanları var idi. Müxtəlif bayramlar zamanı keçirilən mərasimlərdə hər bir əsnaflar öz bayrağı ilə iştirak edirdi. Əsnafların ali orqanı olan ümumi yığıncaqda ustalığa və əsnaflar üzvlüyünə qəbul, günahkar əsnaflar üzvlərinin cəzalandırılması, ehtiyacı olan əsnaflar üzvlərinə yardım göstərilməsi, vergi və mükəlləfiyyətlərin emalatxanalar arasında bölüşdürülməsi kimi məsələlər həll edilirdi.



Karvan yola düşür



Məktəblilər Cıdır düzündə



Mahnı bayramı

ŞUŞA SOVET HAKİMİYYƏTİ İLLƏRİNDƏ

1920-ci il 28 aprel işğalı nəticəsində Azərbaycanda Sovet hakimiyyətinin qurulması ilə Qarabağın, o cümlədən Şuşanın fəlakətli günləri başladı. Sovet rəhbərliyinin himayəçiliyi ilə Dağlıq Qarabağda rəhbər vəzifələri ələ keçirmiş ermənilər bu dəfə öz məkrli siyasətlərini «sınıf mübarizə» pərdəsi altında həyata keçirir, bölgənin azərbaycanlı əhalisinə qarşı repressiyalar həyata keçirir, soyqırımı, deportasiya siyasəti yeridirdilər. 1920–1922-ci illərdə Şuşanın yüzlərlə azərbaycanlı sakini ermənilərin fitvası ilə həbs edilmiş, güllələnmiş və təqiblərə məruz qalmışdı. Şəhərin bir çox adlı-sanlı adamları, o cümlədən ziyalıları əhəlinin gözü qarşısında güllələnmişdi. Azərbaycanlı ailələrin xeyli hissəsi erməni təqiblərindən xilas olmaq üçün doğma Şuşanı tərk edərək İrana və Türkiyəyə qaçmağa məcbur olurdu. Həyata keçirilən bu soyqırımları, repressiyalar, deportasiyalar şəhərdə azərbaycanlıların sayının daha da azalmasına səbəb olmuşdu.¹⁵¹

Sovet–bolşevik rejiminin hakimiyyəti dövründə Şuşa şəhərinin inzibati statusu bir neçə dəfə dəyişdirildi. PK(b)P MK Qafqaz bürosu plenumunun 1921-ci il 5 iyul tarixli qərarı ilə Şuşa yeni yaradılmış Dağlıq Qarabağ Muxtar Vilayətinin (DQMV) mərkəzi kimi müəyyən olundu. Lakin bu qərar 1923-cü il iyulun 7-də həyata keçirilərkən Dağlıq Qarabağ Muxtar Vilayətinin mərkəzi Şuşa yox, Xankəndi seçildi. Erməni separatçıları və Kremldəki ermənipərəst qüvvələr Azərbaycana qarşı hazırladıkları məkrli planları Şuşadan həyata keçirməyin asan olmayacağını başa düşərək bu addımı atdılar. Bunun ardınca isə Moskvanın göstərişi ilə Şuşa şəhəri AK(b)P MK Rəyasət heyətinin 1923-cü il 16 iyul tarixli xüsusi qərarı ilə Dağlıq Qarabağ Muxtar Vilayətinin tərkibinə daxil edildi. Şəhər eyniadh rayonun və 12 kənddən ibarət Malıbəyli volostunun mərkəzinə çevrildi.¹⁵² Bununla da Şuşa 170 ilə yaxın yerinə yetirdiyi ənənəvi tarixi statusundan – bütün Qarabağın inzibati mərkəzi statusundan məhrum edildi.



Şuşadan – Pənahabaddan bir görünüş

İnzibati mərkəz statusundan məhrum edilməsi Şuşanın sonrakı taleyinə ağır təsir göstərdi. Respublika rəhbərliyinin laqeyd münasibəti və vilayətin erməni rəhbərliyinin separatçılıq fəaliyyəti nəticəsində şəhər sürətlə tənəzzül etməyə başladı. Uzun müddət burada heç bir tikinti-abadlıq işləri görülmədi. Əksinə, Azərbaycan xalqının tarixi-memarlıq abidələrinin bir çoxu vəhşicəsinə uçurdulub dağıdıldı. İbrahimxəlil xanın «Xəzinə qayası»nda inşa etdirdiyi nadir memarlıq kompleksi hissə-hissə sökdürüldü. Şuşanın Azərbaycan memarlığının inciləri olan tarixi-memarlıq abidələrinin dağıdılması sonrakı illərdə də davam etdirildi. 1965-ci ildə keçmiş Lenin küçəsində xüsusi məqsədlə dördmərtəbəli yaşayış binası tikilərkən bir neçə şəxsi imarətlə yanaşı, nadir tarixi-memarlıq abidəsi olan bir karvansara və hamam uçurduldu, 11 su quyusu-kəhriz sıradan çıxarıldı. Ümumiyyətlə, Şuşadakı Azərbaycan memarlığının nadir incilərindən olan və XVIII–XIX əsrlərdə inşa edilmiş 20-yə qədər məşhur şərq hamamının əksəriyyəti Sovet hakimiyyəti illərində ermənilər tərəfindən dağıdılıb yox edildi.

Dağlıq Qarabağ Muxtar Vilayətinin erməni rəhbərliyi bütün yuxarıda göstərilən vandallıq aktları ilə kifayətlənməyib 1963-cü il yanvarın 4-də Şuşa rayonunu ləğv edərək Stepanakert rayonunun tərkibinə qatdı. Yalnız 1965-ci il yanvarın 6-da Şuşanın rayon statusunu yenidən bərpa etmək mümkün oldu.¹⁵³

Sovet hakimiyyəti illərində Şuşa şəhəri ilə bağlı yeridilmiş məqsədyönlü ayrı-seçkilik siyasəti nəticəsində burada yaşayan əhəlinin sayı sürətlə azaldı. Vaxtilə Azərbaycanın böyük və abad şəhərlərindən biri olmuş Şuşanın əhalisi,



Heydər Əliyev və İlham Əliyev «Xan qızı» bulağının qarşısında



Heydər Əliyev Şuşada



Heydər Əliyev M.P.Vaqifin məqbərəsinin açılışında



Heydər Əliyev Şuşanın – Pənahabadın tarixi yerləri ilə tanış olur



Şuşadan bir görünüş

təxminən, 50 il ərzində, 3 dəfədən də çox azaldı. Belə ki, 1917-ci ildə burada 43869 nəfər əhali yaşadığı halda, 1970-ci ildə onların sayı cəmi 13664 nəfərə endi. Bununla belə, Şuşanın yerli azərbaycanlı əhalisi onlar üçün yaradılmış bütün süni çətinliklərə baxmayaraq, doğma şəhərini tərk etmirdi. Onlar yenə də köçürülüb gətirilən ermənilərə nisbətən çoxluq təşkil edirdi. Məsələn, 1970-ci ildə şəhərdə yaşayan 13664 nəfər əhəlinin yalnız 3577 nəfəri erməni idi. Sonrakı illərdə azərbaycanlılar yenə də doğma şəhərlərinə qayıtmaqda davam edirdilər. 1989-cu ildə Şuşada yaşayan 20579 nəfər əhəlinin cəmi 1377 nəfəri ermənilərdən ibarət idi.¹⁵⁴

Qeyd etmək lazımdır ki, Azərbaycanın məşhur mədəniyyət mərkəzlərindən biri olan Şuşanın dağıdılmasının qarşısını almaq və şəhərin yenidən dirçəldilməsi yalnız 1969-cu ildə Heydər Əliyevin Azərbaycan rəhbərliyinə gəlməsindən sonra mümkün oldu. Respublikanın yeni rəhbəri, ilk növbədə, Şuşanın tarixi-memarlıq abidələrinin dağıdılmasının qarşısını almaq üçün qəti tədbirlər gördü. 1977-ci ilin avqust ayında onun təşəbbüsü ilə Azərbaycan SSR Nazirlər Soveti «Şuşa şəhərinin tarixi hissəsini tarix-memarlıq qoruğu elan etmək haqqında»



Molla Pənah Vaqifin məqbərəsi

Hacıbəylinin, Bülbülün, Xurşidbanu Natəvanın, M.M.Nəvvabın ev muzeyləri yaradıldı və bərpa edildi. 1982-ci ilin yanvarında M.P.Vaqifin məqbərəsi açıldı. Hündürlüyü 20 metr olan bu gözəl memarlıq əsəri incə və naxışlı şəbəkə ilə bəzədilmiş, ona qırmızıya çalan yerli mərmərdən üzlük çəkilmişdi.

Lakin Heydər Əliyevin təşəbbüsü və quruculuq fəaliyyəti ilə Şuşada başlanmış bu mədəni oyanış uzun çəkmədi. Sovet İttifaqının tənəzzülü zamanı Dağlıq Qarabağda gizli fəaliyyət göstərən silahlı erməni terrorçu dəstələri yenidən fəallaşdılar. M.Qorbaçov tərəfindən müdafiə olunan və Dağlıq Qarabağın separatçılarına hər cür köməklik göstərən Ermənistanın silahlı qüvvələri Azərbaycanın sərhədlərini pozaraq Qarabağın işğalına başladılar. 1992-ci il mayın 8-də Şuşa Ermənistanın silahlı qüvvələri tərəfindən işğal olundu. İşğal prosesində və işğaldan sonrakı 20 il ərzində bütün Qarabağ ərazisində olduğu kimi, Şuşa şəhərindəki Azərbaycan xalqına məxsus tarixi-memarlıq abidələri erməni vandalları tərəfindən amansızcasına dağıdıldı. Və bu gün də dağıdılmaqda davam edir.

qərar qəbul etdi. Şəhərin sosial-iqtisadi və mədəni həyatının dirçəldilməsi üçün də mühüm tədbirlər həyata keçirildi. Bütün Azərbaycanda tar, kamancha, ud, nağara və s. musiqi alətləri istehsal edən yeganə Şərq Milli Musiqi Alətləri Fabriki məhz Şuşada istifadəyə verildi. Bu fabrikin məhsulları Gürcüstan, Qazaxıstan, Dağıstan, Orta Asiya və başqa sovet respublikalarına, habelə Hindistan və Yaxın Şərq ölkələrinə ixrac olunurdu. On beş il ərzində müstəqil sənaye müəssisəsi kimi fəaliyyət göstərən bu fabrikin məhsulları dəfələrlə ümumittifaq və beynəlxalq sərgilərdə yüksək mükafatlara layiq görüldü.

Heydər Əliyevin təşəbbüsü ilə Azərbaycan mədəniyyətinin və incəsənətinin korifeyləri olan Üzeyir



Heydər Əliyev Vaqif poeziya günlərində



Heydər Əliyev Vaqif məqbərəsində

ŞUŞA – AZƏRBAYCANIN ƏVƏZOLUNMAZ MƏDƏNİYYƏT MƏRKƏZİ

Şuşa şəhəri yarandığı gündən «Azərbaycanın milli mədəniyyət xəzinəsi», «Azərbaycan musiqisinin beşiyi», «Qafqazın konservatoriyası» kimi şöhrət qazanmışdır. Görkəmli musiqiçi B.S.Vinoqradov Şuşanın Azərbaycanın musiqi mədəniyyəti tarixində oynadığı roldan bəhs edərkən yazırdı: «Şuşalı musiqiçilər Azərbaycanın musiqi tarixini yaratmış və onu yalnız öz vətənlərində deyil, həm də Şərqi digər ölkələrində də təmsil etmişlər».¹⁵⁵ Böyük Azərbaycan şairi Səməd Vurğun da Şuşanın Azərbaycanın mədəniyyəti tarixində mühüm rol oynadığını xüsusi olaraq qeyd edirdi. O yazırdı: «Azərbaycanın, demək olar ki, bütün məşhur musiqiçi və müğənniləri Şuşanın yetirmələridir. Təsadüfi deyil ki, Şuşanı musiqi və poeziyanın beşiyi adlandırırlar».¹⁵⁶

Azərbaycan xanəndəlik sənəti məktəbinin ən görkəmli nümayəndələri olan Xarrat Qulu, Əbdül Bağlı Zülalov, Hacı Hüsü, Məşədi Məmməd Fərzəliyev, Cabbar Qaryağdı, Keçəci oğlu Məhəmməd, Seyid Şuşinski, Zülfü Adıgözəlov, Xan Şuşinski və başqaları Şuşada doğulub sənətkar kimi püxtələşmişlər. XIX əsr Şuşa musiqi məktəbinin ən görkəmli nümayəndələrindən biri olmuş Hacı Hüsü ifaçılıq sənətində yeni mərhələnin başlanğıcını qoymuşdur. Hacı Hüsü yalnız Azərbaycanda deyil, bir çox Şərqi ölkələrində də tanınıb sevilirdi. O, 1880-ci ildə İran hökmdarı Nəsrəddin şahın oğlunun toyu zamanı keçirilən musiqi məclisində birincilik qazanmışdı.¹⁵⁷

Şuşa musiqi məktəbinin digər görkəmli nümayəndəsi olan Cabbar Qaryağdı (1861–1944) bütün Qafqazda, İranda, Orta Asiyada, hətta Avropa ölkələrində də şöhrət qazanmışdı. Təbrizdə, Tehrandə, İstanbulda, Aşqabadda, Mahaçqalada, Vladıqafqazda, Buxarada, Səmərqənddə yaşayan minlərlə insan Cabbar sənətinin



Muğam üçlüyü: Cabbar Qaryağdıoğlu, Qurban Pirimov, Saşa Oqanezaşvili. 1905-ci il



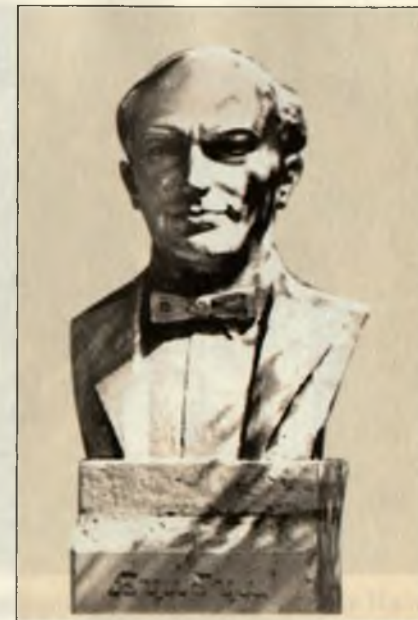
Xan Şuşinskinin ansamblı

pərəstişkarı idi. XX əsrin əvvəllərində xanəndə «Qrammofon», «Sport-rekord» və «Ekstrafon» firmalarının dəvəti ilə Varşava, Riqa və Kiyev şəhərlərində olmuş və səsini plastinkaya yazdırmışdı. O, uzun müddət Azərbaycan Dövlət Konservatoriyasında dərs demiş, Bülbül, Seyid Şuşinski, Xan Şuşinski, Zülfü Adıgözəlov, Yavər Kələntərli kimi görkəmli ifaçıların yetişməsində mühüm rol oynamışdı.¹⁵⁸

Şuşa musiqi ifaçılıq sənətinin yüksək inkişaf səviyyəsinə çatmasında Mirzə Sadıq Əsəd oğlu (Sadıqcan), Məşədi Cəmil Əmiraslan oğlu Əmirov (məşhur bəstəkar Fikrət Əmirovun atası), Qurban Pirimov mühüm rol oynamışlar. Sadıqcan tərəfindən təkmilləşdirilmiş tar nümunələrindən bütün Cənubi Qafqazda, Orta Asiyada və Dağıstanda geniş istifadə olunurdu.

Görkəmli opera müğənnisi və xalq mahnılarının mahir ifaçısı Bülbül (1897–1961) də Şuşa musiqi məktəbinin yetirməsidir. Hələ gənc yaşlarından Şuşada keçirilən musiqi məclislərinin iştirakçısı olan Bülbül öz yaradıcılığını daha da təkmilləşdirmək üçün daima yollar axtarırdı. 1916-cı ildə ilk dəfə opera müğənnisi kimi çıxış edən Bülbül Azərbaycan Konservatoriyasını bitirmiş, 1927–1931-ci illərdə Milanda İtaliyanın məşhur opera müğənnilərindən dərs almışdı. Bülbül yaradıcılığının ən yüksək zirvəsi Üzeyir Hacıbəylinin ölməz «Koroğlu» operasında Koroğlu obrazı olmuşdur.¹⁵⁹

Dahi Azərbaycan bəstəkarı Üzeyir Hacıbəyli (1885–1948) da Şuşada anadan olmuş, özünün musiqi yaradıcılığına bu şəhərdə başlamışdı. Bəstəkarın bütün Şərqdə ilk opera olan «Leyli və Məcnun» operasının yaranmasında Şuşanın musiqi həyatı həlledici rol oynamışdı. Üzeyir Hacıbəyliyə belə bir opera yazmaq ideyası hələ 1897-ci ildə yaranmışdı. Həmin il Şuşada məşhur Azərbaycan dramaturqu Haqverdiyevin rəhbərliyi altında «Məclisi-fəramuşan»ın şagirdlərinin gücü ilə Füzulinin «Leyli və Məcnun» poemasının motivləri əsasında «Məcnun Leylinin məzarı üstündə» adlı musiqili səhnə tamaşası göstərilmişdi. Bu tamaşa



Azərbaycan vokal sənətinin banisi, dünya şöhrətli müğənni Bülbülün büstü



Dahi Azərbaycan bəstəkarı Üzeyir Hacıbəylinin ev muzeyi



Görkəmli Azərbaycan şairi, Qarabağ xanının vəziri Molla Pənah Vaqifin evi qarşısındakı büstü

Üzeyir Hacıbəyliyə çox güclü təsir etmiş və onun 1907–1908-ci illərdə «Leyli və Məcnun» operasını yazmasına səbəb olmuşdu. Dahi bəstəkarın sonralar yazdığı «Arşın mal alan», «Məşədi İbad» operetları və «Koroğlu» operası dünyanın ən böyük şəhərlərinin səhnələrində dönə-dönə tamaşaya qoyulmuşdu.¹⁶⁰

Özünün heyrətamiz gözəlliyi ilə hamını heyran edən Şuşa Azərbaycan ədəbiyyatına bir çox görkəmli şair, yazıçı və dramaturq bəxş etmişdir. Azərbaycan realist ədəbiyyatının banilərindən biri olan Molla Pənah Vaqif (1717–1797) Qazaxda doğulsa da, Şuşada yaşayıb-yaratmış, özünün ölməz poeziyası ilə müasir Azərbaycan ədəbi dilinin formalaşmasında mühüm rol oynamışdır. Onun qəzəl və qoşmaları dillər əzbəri idi. Vaqif həm də görkəmli dövlət xadimi idi, qarabağlı İbrahimxəlil xanın vəziri olmuşdu.

Azərbaycanın digər görkəmli şairi Qasım bəy Zakir (1784–1854) Şuşada anadan olmuş, ilk təhsilini burada almış, uzun müddət Xındırıştında və Bakıda yaşamışdır. Lakin o, ömrünün sonlarında Şuşaya dönmüş və burada da vəfat etmişdir. Qasım bəy Zakir Azərbaycan poeziyasında tənqidi realizmin və satirik janrın banilərindən biri hesab edilir.¹⁶¹

Şuşa özünün ədəbi məclisləri ilə də məşhur idi. 1864-cü ildə burada Hacı Abbas Agahinin başçılığı ilə «Məclisi-üns» («Dostluq məclisi») təşkil olunmuşdu. Sıralarında 30 nəfərə qədər şairi birləşdirən bu məclis 1872-ci ildən Xurşidbanu Natəvanın evində toplaşır. Şuşada 1870-ci ildə təşkil olunmuş ikinci məclis «Məclisi-fəramuşan» («Unudulmuşlar məclisi») adlanırdı. XX əsrin əvvəllərinə qədər fəaliyyət göstərmiş bu məclisin rəhbəri alim və təzkirəçi Mir Möhsün Nəvvab olmuşdur. Bu məclislərdə şairlər öz şeirləri ilə çıxış edir, muğamlar ifa olunur, fəlsəfə, tarix, məntiq, astronomiyaya dair söhbətlər aparılırdı.¹⁶²

Azərbaycan ədəbiyyatının görkəmli nümayəndələri olan Süleyman Sani Axundov və Yusif Vəzir Cəmənzəminlinin həyat və yaradıcılıqları Şuşa ilə bağlı olmuşdur. Şuşanın yetirməsi olan yazıçılar arasında Yusif Vəzir Cəmənzəminli bu şəhərin ən çox təsvirini vermiş yazıçı kimi tanınır. Onun «Həyatımın iyirmi ili» və «Bir gəncin dəftəri» adlı romanlarında Şuşanın təkrarolunmaz təbiətinin, ictimai həyatının, adət və ənənələrinin müfəssəl təsviri verilmişdir. Yazıçının «Qan içində» adlı sonuncu romanında XVIII əsrin ikinci yarısı – XIX əsrin əvvəllərində Qarabağ xanlığında baş vermiş hadisələr əks olunmuşdur.¹⁶³

Azərbaycan teatr sənətinin yaranmasında və inkişafında Şuşanın özünəməxsus yeri olmuşdur. Hələ 1848-ci ildən şəhərdə həvəskar aktyorlar teatr tamaşaları göstərirdilər. XIX əsrin 80-ci illərindən isə Şuşa Azərbaycan teatr sənətinin əsas



Xurşidbanu Natəvanın
büstü

lət İncəsənət Muzeyinin ekspozisiyalarını bəzəyir. Azərbaycan Milli Elmlər Akademiyasının Əlyazmalar İnstitutunda Natəvanın cildi öz əli ilə tikilmiş albomu saxlanılır. Albomda şairənin bir neçə qəzəli ilə yanaşı, müxtəlif illərdə yaratdığı rəsm əsərləri, ornament nümunələri və mənzərə təsvirləri vardır. Onun yaratdığı «Dağlarda yol», «Məscidli qala», «Dənizkənarı» adlı rəsm əsərlərində Azərbaycan təbiətinin real mənzərələri əks olunmuşdur.¹⁶⁴

Natəvan Azərbaycanın incəsənət tarixində mahir tikmə ustası kimi də məşhurdur. Onun tikmələri müxtəlif sərgilərdə nümayiş etdirilmiş, müasirləri tərəfindən yüksək qiymətləndirilmişlər. Natəvanın əl işlərindən olan muncuqla toxunmuş kisə 1858-ci ildə Azərbaycana səyahət etmiş fransız yazıçısı Aleksandr Dümaya bağışlanmışdı. Kisənin incəliyinə heyran qalan Aleksandr Düma onu «ən qiymətli hədiyyə» kimi dəyərləndirmişdi. Həmin sənət əsəri hazırda Paris muzeylərindən birində saxlanılır.¹⁶⁵

Şuşanın yetirdiyi görkəmli şəxsiyyətlərindən biri olan Mir Möhsün Nəvvab (1833–1918) öz dövrünün tanınmış xəttatı, rəssamı, şair və musiqişünası kimi



Xan qızı Natəvan oğlu Mehdiqulu və qızı Fatma Bikə ilə



Süleyman Sani Axundov övladları ilə



Firidun bəy Köçərli həyat yoldaşı ilə



Bədəl bəy Bədəlbəyli (solda aşağıda) Qori Müəllimlər Seminarıyısında oxuyan həmyerlilərindən ibarət ansambl üzvləri ilə

şöhrət qazanmışdı. Onun hazırda Azərbaycan Dövlət İncəsənət Muzeyində saxlanılan «Teymurləngin portreti», «Çiçəklər» və «Quşlar» kimi rəsm əsərlərində dərin bir həyatilik hiss olunur.¹⁶⁶ Onun yüz il bundan əvvəl Şuşada müxtəlif binaların divarlarına çəkdiyi rəsmlər və naxışlar öz tərəvətini bu günə qədər itirməmişdir.¹⁶⁷ Nəvvab həm də Azərbaycan kitab tərtibatı sənətinin nadir nümunələrini yaratmışdır.

XVIII–XIX əsrlərdə Şuşada çoxlu sayda tətbiqi sənət ustaları yaşayıb-yaratmışlar. 1856-cı ildə onların sayı 1863 nəfərə çatırdı.¹⁶⁸ Onların arasında zərgərlər, xalçaçılar, saxsı məmulatı ustaları, ağac və dəriyə bədii tərtibat verən sənətkarlar üstünlük təşkil edirdi. Bu ustalar tərəfindən yaradılmış tətbiqi sənət nümunələri Azərbaycanın hüdudlarından kənar da məşhur idi. Şuşalı sənətkarlardan olan Bayram Məşədi Qurban oğlu, Kərbəlayi Əhməd Dəmirqaya oğlu və Cabbar Hacı Əkbər oğlu 1871-ci ildə Moskvada keçirilən politexnik sərgidə öz əl işlərini uğurla nümayiş etdirərək, gümüş medala layiq görülmüşdülər.¹⁶⁹

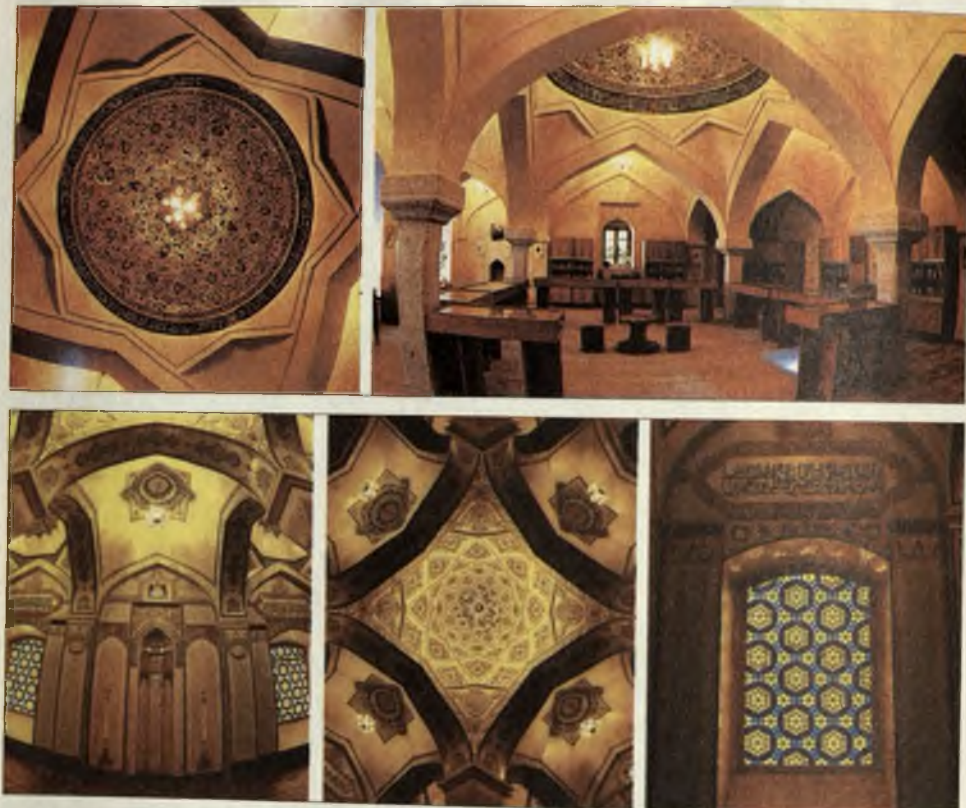
Şuşa həm də muzeylər şəhəri kimi şöhrət qazanmışdı. Şuşalı rəssamların, tətbiqi sənət ustalarının yaratdıqları sənət incilərinin bir qismi şəhərdə təşkil edilmiş müxtəlif muzeylərdə nümayiş etdirilirdi. On salondan ibarət olan Şuşa Rəsm



Şuşa Şərq Musiqi Alətləri fabriki



Görkəmli Azərbaycan şairi Mir Möhsün Nəvvabın qəbri. Şuşa – Pənahabad



Pənahəli xanın kitabxanasının interyeri

Qalereyasında 200-ə yaxın nadir təsviri sənət nümunəsi saxlanılırdı. Qalereyanın qızıl fondunu Mir Möhsün Nəvvabın öz kitablarına çəkdiyi illüstrasiyalar təşkil edirdi. Mehmandarovların yaşayış kompleksində yerləşən Xalça Muzeyində 300-dən artıq nadir xalça məmulatı nümayiş etdirilirdi. Bundan başqa, Şuşada Tarix Muzeyi, Daş Sənətkarlığı Muzeyi, Dərman Bitkiləri Muzeyi, Üzeyir Hacıbəylinin, Bülbülün, Xurşidbanu Natəvanın və Mir Möhsün Nəvvabın ev muzeyləri fəaliyyət göstərirdi. Bütün bu muzeylər 1992-ci ilin mayında Şuşanı işğal edən erməni vandalları tərəfindən dağıdılaraq yerlə yeksan edilmiş, onların eksponatları qarət olunub aparılmışdır. Yalnız Xalça Muzeyində saxlanılan 300-dən artıq əl işi olan xalçanın 145-ni xilas etmək mümkün olmuşdur.¹⁷⁰

Şuşa şəhəri özünün memarlıq abidələri ilə də məşhurdur. Yarandığı gündən başlayaraq şəhərdə müdafiə tikililəri ilə yanaşı, çoxlu yaşayış evləri, imarətlər,



Saatlı məscidi. XVIII əsr. Şuşa – Pənahabad



Saath məscidinin interyeri



Heydər Əliyev Şuşa Rəsm Qalereyasında

saraylar, hamamlar, karvansaralar və məscidlər tikilib istifadəyə verilmişdi. Bütün bu işlərin yerinə yetirilməsi isə burada tikinti sənətinin müxtəlif sahələrinin inkişafını zəruri edirdi. Şuşada fəaliyyət göstərən çoxsaylı mühəndislər, memarlar, bənnalar, daşyonanlar, dülgərlər, nəccarlar, həkkaklar, yapqı ustaları və başqa sənətkarlar şəhərin tikintisi zamanı Azərbaycan, Şərq və Qərb memarlığının nailiyyətlərindən məharətlə bəhrələnmişdilər. Elə bunun nəticəsi idi ki, Şuşa öz görkəmi ilə Cənubi Qafqazın digər şəhərlərindən əsaslı şəkildə fərqlənirdi. XIX əsrin ortalarında Şuşada olmuş rus səyyahlarından biri yazırdı ki, burada evlər hündür və gözəl olub çoxsaylı pəncərələrlə işıqlandırılırlar. Şəhər üzərində yerləşdiyi sıdırım qayalardan götürülmüş daşlardan tikilmişdir. Küçələr Avropa üslubuna uyğun olaraq hər yerdə yastı daşlarla döşənmişdi.¹⁷¹

XIX əsrin ikinci yarısında Şuşanın sürətlə inkişafı burada tikinti-abadlıq işlərinin miqyasını xeyli artırdı. Şəhərin varlı adamlarına məxsus dəbdəbəli yaşayış evlərinin, imarətlərin tikintisi geniş vüsət aldı. Kərim bəy Mehmandarovun, Hacı Məmmədovun, İskəndər Rüstəmovun, Səfərbəyovun və başqalarının bu dövrdə inşa edilmiş imarətləri özlərinin orijinal memarlıq üslublarına və zəngin divar rəsmlərinə görə diqqəti cəlb edir. 1864–1865-ci illərdə Şuşada olmuş məşhur rus rəssamı V.V.Vereşşagin yazırdı: «Şuşanın bir çox varlı evlərinin divar



Xurşidbanu Natəvanın (1832–1897) mülkü. Şuşa – Pənahabad



Bəstəkar Zülfüqar Hacıbəylinin (1884–1950) evi. Şuşa – Pənahabad

və tavanları, əsasən, döyüş səhnələrini, hökmdarların və qədim nağıl qəhrəmanlarının portretlərini əks etdirən kompozisiyalar və süjetli rəsmlərlə bəzədilmişdir». ¹⁷² Bu rəsmlərin əksəriyyətinin müəllifləri məşhur rəssam Qəmbər Qarabaği və onun qardaşı Səfər olmuşdur. ¹⁷³ Azərbaycan incəsənəti qarşısında böyük xidmətləri olmuş bu iki qardaş Şəki xan sarayının bərpasında və bədii tərtibatında da fəal iştirak etmişdilər.

Qarabağ xanları Şuşada saray və imarətlərin tikintisinə böyük diqqət yetirirdilər. Qarabağ tarixçilərinin məlumatlarından aydın olur ki, həm Pənahəli xan, həm də İbrahimxəlil xan Şuşada özləri və övladları üçün altı saray və imarət tikdirmişdi. ¹⁷⁴ Bu saraylardan ikisi – Pənahəli xana və Qaraböyük xanıma məxsus saraylar müasir dövrə qədər qalmışlar. Sonuncu sarayın giriş qapısı üzərindəki yazıdan aydın olur ki, həmin saray 1768-ci ildə, daha doğrusu, İbrahimxəlil xanın hakimiyyəti dövründə tikilmişdi. ¹⁷⁵

Şuşada tikilmiş xan sarayları özlərinin həcminə, formasına və memarlıq üslublarının orijinallığına görə diqqəti cəlb edirdi. Onlar, əksər hallarda şüəli pəncərələrə malik olub yonulmuş daşlardan tikilir və oyma naxışlarla bəzədilmiş taxta qapılarla tamamlanırdı. Sarayların qapı və pəncərələrinin hazırlanması, onlara tavan və taxtapuş vurulması ilə şəhərdə fəaliyyət göstərən 14 nəfər ağaciş-



Hacıqulların malikanəsi. Şuşa – Pənahabad. XVIII əsr



lömə ustası – dülgər, xarrat və nəccar məşğul olurdu.¹⁷⁶ Saraylar, adətən, ikitaylı qapıları olan hündür divarlarla əhatə olunurdu.

Şuşanın memarlıq abidələri içərisində onun bulaqları xüsusi yer tutur. Onu da göstərmək lazımdır ki, Şuşanın əhalisi uzun müddət özünün içməli suya olan tələbatını hər bir həyətdə qazılmış quyular vasitəsilə ödəyirdi. Lakin bir tərəfdən bu quyulardan çıxarılan suyun içmək üçün elə də yararlı olmaması, digər tərəfdən



Mineral su bulaqları. Şuşa – Pənahabad



isə XIX əsrin ikinci yarısından şəhərdə əhalinin sayının sürətlə artması ilə əlaqədar yaranan su qıtlığı bu məsələdə ciddi problemlər yaratmağa başlamışdı. Şəhərin su probleminin həll edilməsində xan qızı Xurşidbanu Natəvanın böyük xidməti olmuşdur. 1871-ci ildə onun vəsaiti hesabına Şuşanın 7 kilometrliyində yerləşən Xəlfəli dağından saxsı borularla şəhərə su çəkildi və iki böyük bulaq tikildi. «Xan qızı bulağı» adlanan bu bulaqlardan biri 12 gözdən və 8 guşəli çarhovuzdan ibarət olub Xurşidbanu Natəvanın evi qarşısında tikilmişdi. «Şor bulaq» adlanan ikinci bulaq şəhərin Gəncə qapısı yaxınlığında tikilmiş və orijinal kompozisiyaya məxsus milli naxışlarla bəzədilmişdi. 1896-cı ildə Şuşaya ikinci su kəməri çəkildi. Bu kəmər şəhər sakinlərinin içməli suya olan tələbatını ödəməklə yanaşı, 20-dən artıq küçədə daş çarhovuzların, bulaqların və yeni hamamların tikilməsinə, eləcə də şəhərin daha da yaşılmasına şərait yaratdı.¹⁷⁷

Şuşa şəhəri burada tikilmiş hamamların həm sayına, həm də orijinal memarlıq üslubuna görə şöhrət qazanmışdı. Hamamlara bəzək vurulması zamanı müxtəlif növ kaşılardan, rəngarəng şüşə və mərmərdən geniş istifadə olunurdu. Baharlı yazırdı ki, Şuşada ilk hamamı İbrahimxəlil xanın əmisi oğlu Əbdüsəməd bəy



Xan qızı Natəvanın çəkdirdiyi bulaq. «Xan qızı bulağı»



tikdirmişdi. Sonralar Şuşa hamamlarının sırasına Aşağı bazar deyilən yerdə inşa edilmiş Uğurlu bəy hamamı, Mirzəli hamamı və başqaları da əlavə olunmuşdu. Ümumiyyətlə, XVIII–XIX əsrlərdə Şuşada 20-yə qədər hamam tikilib istifadəyə verilmişdi. Əsl mənada gözəl istirahət guşələri olan Şuşa hamamları Azərbaycanda bu sahədə olan memarlıq ənənələri əsasında tikilmişdi. Onların əksəriyyəti 5 hissədən – «tulnab» adlandırılan qızdırılan yerdən, yuyunma və kisələnmə otaqlarından, ilıq su hovuzundan və daş arakəsmələrlə ayrılan soyunub-geyinmə otaqlarından ibarət olurdu.

Şuşanın memarlıq abidələri içərisində karvansaralar xüsusi yer tuturdu. Baharlıının verdiyi məlumatdan aydın olur ki, burada ilk karvansaraların tikintisi ilk yaşayış məhəlləsinin – Təbrizli məhəlləsinin meydana gəlməsi ilə eyni vaxta təsadüf edir. Bu dövrdə Şuşanın imkanlı adamlarından olmuş Uğurlu bəy, Hacı Əmiraslan bəy, Hacı Hüseyn bəy və başqaları Aşağı bazar və Meydan deyilən yerlərdə karvansaralar tikdirib istifadəyə vermişdilər.¹⁷⁸ Bu karvansaralar Şuşanın bazar kompleksinin əsas tikililərindən hesab olunurdu. Şuşada karvansara tikintisi sonralar da davam etmişdi. XIX əsrin sonlarına yaxın burada artıq 10 karvansara fəaliyyət göstərirdi. Onların arasında Hacı Abbas, Qatırçı Murad, Şeytan bazar, Xanlıq Muxtar, Mirsiyab oğlu, Xan qızı karvansaraları xüsusilə seçilirdilər.¹⁷⁹



Xurşidbanu Natəvanın tikdirdiyi karvansara



Azərbaycanın digər şəhərlərində olduğu kimi, Şuşada da karvansaralar iki-mərtəbəli olmaqla vahid üslubda inşa edilirdi. Birinci mərtəbənin həyətə baxan bir hissəsindən tacirlərin yük heyvanlarını saxlamaq üçün tövlə kimi istifadə edilir, küçəyə baxan hissəsində isə dükan və emalatxanalar yerləşirdi. Karvansaraların ikinci mərtəbəsindəki otaqlar, adətən, tacirlərin istirahəti və onların mallarının saxlanması üçün nəzərdə tutulurdu. Bu baxımdan XIX əsrin 80-ci illərində Şuşanın qərb hissəsində tikilmiş Məşədi Şükür Mirsiyab oğlunun karvansarası xüsusilə seçilirdi. Bu karvansaranın ikinci mərtəbəsində tacir və səyyahlar üçün nəzərdə tutulan 25 otaq var idi. Birinci mərtəbədə isə bir neçə tacir kontoru, dükan və sənətkar emalatxanası yerləşirdi.¹⁸⁰

Azərbaycanın digər şəhərləri kimi, Şuşada da məscid tikintisinə böyük diqqət verilirdi. Qarabağ tarixçilərindən Mirzə Camalın və Baharlıının verdikləri məlumatdan aydın olur ki, burada ilk məscid Pənahəli xanın hakimiyyəti dövründə qamışdan tikilmiş, İbrahimxəlil xan isə hicri 1182-ci ildə (miladi 1768/69) həmin məscidin yerində daş və əhəngdən yeni Cümə məscidi tikdirmişdi.¹⁸¹ XIX əsrdə Şuşada daha üç Cümə məscidi inşa edilmişdi. Şuşanın sonuncu – dördüncü Cümə məscidi 1883-cü ildə Gövhər ağanın vəsaiti hesabına Kərbəlayi Səfi xan Qarabaği tərəfindən tikilmişdi. Bəzi məlumatlara görə, bu məscid başqa bir məscidin,



Gövhər ağa məscidi. Şimal fasadı. Həyət. Şuşa – Pənahabad



çox güman ki, İbrahimxəlil xanın tikdirdiyi məscidin bünövrəsi üzərində tikilmişdi. Daha çox Yuxarı Gövhər ağa məscidi kimi tanınan bu məscid 1992-ci il erməni işğalına qədər yaxşı vəziyyətdə qalmışdı. İki böyük ibadət salonu, minarələri və ikinci mərtəbədə bir neçə otağı olan məscidin bəzək işlərinin görülməsində görkəmli rəssam Mir Möhsün Nəvvab da iştirak etmişdi.¹⁸² 1992-ci il erməni işğalı zamanı Şuşanın başqa memarlıq abidələri kimi bu məscid də dağıdılaraq yararsız hala salınmışdı.

Şuşa məscidləri arasında Aşağı Gövhər ağa məscidinin də özünəməxsus yeri var. Cümə məscidi funksiyasını yerinə yetirən bu məscid 1874–1875-ci illərdə memar Kərbəlayi Səfi xan Qarabaği tərəfindən yenidən qurulmuşdu. Məscidin nəzdində mədrəsə də fəaliyyət göstərirdi.

XIX əsrin ikinci yarısında Şuşada fəaliyyət göstərən məscidlərin ümumi sayı 16-ya çatırdı. Bunlardan üçü Cümə məscidi, qalanları isə məhəllə məscidi funksiyasını yerinə yetirirdi.¹⁸³



Hacı Yusifli məhəlləsində Güldəstəli məscidi
Rəssam R. Bayramov

Məhəllə məscidləri, adətən, məhəllə meydanlarının ən görkəmli yerlərində yerləşir və xarici görkəmlərinə görə çox sadə olur, yaşayış evlərini xatırladırlar. Lakin bu məscidlərin daxili quruluşu dini mərasimlərin həyata keçirilməsi üçün zəruri olan bütün tələblərə cavab verirdi. Şuşanın məhəllə məscidləri içərisində 1882-ci ildə memar Kərbəlayi Səfi xan tərəfindən tikilmiş Saatlı məscidi xüsusilə seçilirdi. Daha möhtəşəm minarəsi olan bu məscidin içərisi Qurandan verilən kəlamlarla bəzədilmişdi.¹⁸⁴



Rəssam R. Bayramov Kəblə Abbasqulu ağa Zöhrabbəyovların malikanəsinin həyətinə

ŞUŞA – PƏNAHABAD RƏSM ƏSƏRLƏRİNDƏ



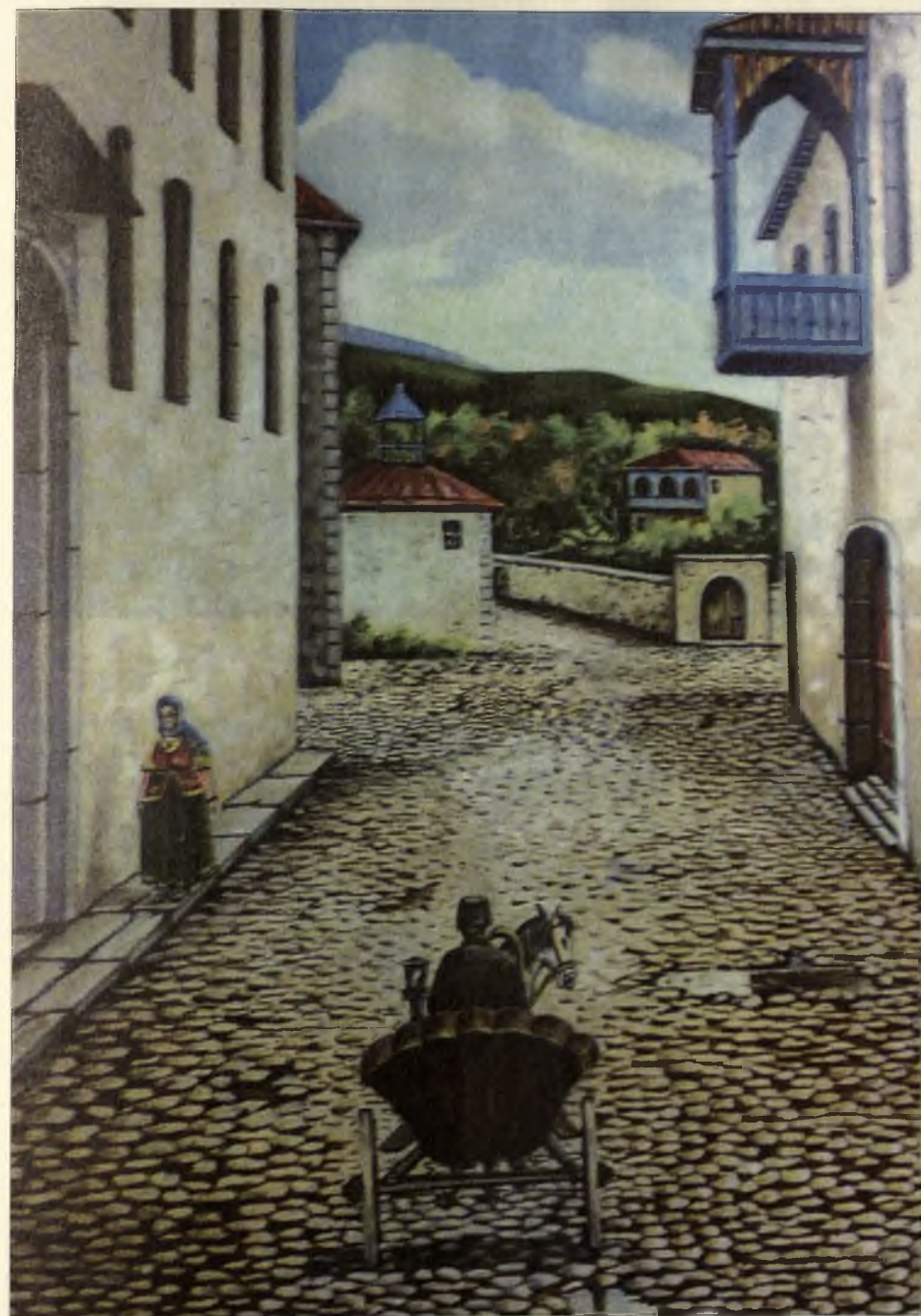
Şuşalı qadın bulaq başında



Merdinli məhəlləsi



Köçərli məhəlləsi



Seyidli məhəlləsi



Saatlı mähəlləsi (Saatlı məscidi)



Mamayı mähəlləsi (mähəllə bulağı və mähəllə məscidi)



Hacı Yusifli mähəlləsi



Təzə mähəllə (mähəllə məscidi və mähəllə bulağı)



Meydan bulağı



Çölqala məhəlləsi



Yay kinoteatrı



Təzə məhəllə



Gəncə qapısının içəridən görünüşü



Qala divarları



Aşağı Gövhər ağa məscidinin uzaqdan görünüşü



Merdinli məhəlləsi



Qala divarları, Gəncə qapısı



Cıdır düzü



Xoca Mərcanlı məhəlləsi



Molla Pənah Vaqifin məqbərəsi



Xan qızı bulağı



Çuxur məhəllə



Ağabəyim ağa qəsri



Daşaltı çayı



Xarı bülbül

ŞUŞA – PƏNAHABAD:
Erməni vandallarının divan tutduğu mədəniyyət beşiyi
(ŞƏRH SİZ)





işğaldan əvvəl



işğaldan sonra

Gəncə qapısı



işğaldan əvvəl



işğaldan sonra

Şəhər Mədəniyyət evi



işğaldan əvvəl



işğaldan sonra

Xan qızı Natəvanın mülkü



*Yuxarı Gövhər ağa məscidinin
işğaldan əvvəlki görünüşü*



*işğaldan
sonrakı görünüşü*

*İşğaldan sonra
məscidin iç görünüşü*



Erməni vandalları tərəfindən güllələnmiş heykəllər



Bülbülün dağıdılmış evi



işğaldan əvvəl

Aşağı Gövhər ağa məscidi



işğaldan sonra



işğaldan əvvəl

Şəhər bazarı



işğaldan sonra



işğaldan əvvəl

Saatlı məscidi



işğaldan sonra



işğaldan əvvəl

Zülfüqar Hacıbəylinin evi



işğaldan sonra



Dağıdılmış tarixi abidə



Dağıdılmış yaşayış binası



işğaldan əvvəl



işğaldan sonra

Hacı Yusifli məhəlləsində Hüsü Hacıyevin evi



işğaldan əvvəl



işğaldan sonra

M.P.Vaqifin məqbərəsi



işğaldan əvvəl



işğaldan sonra

M.M.Nəvvabın məzarı



işğaldan əvvəl



işğaldan sonra

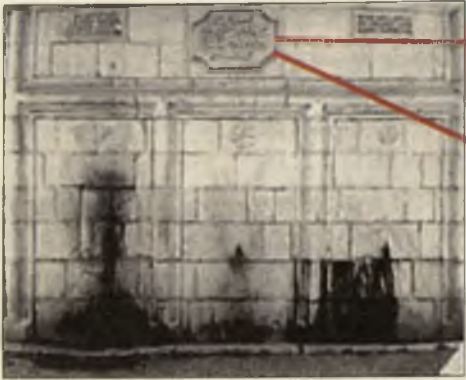
Xan qızı Natəvanın karvansarayı



Xaraba qoyulmuş yaşayış evləri



Dağıdılmış tarixi abidələr



işğaldan əvvəl



*erməniləşdiril-
miş görünüşü*

işğaldan sonra

Çuxur məhəllə bulağı



işğaldan əvvəl



işğaldan sonra

Saatlı məscidinin iç interyeri



işğaldan əvvəl



işğaldan sonra

Turşsu bulaq qalereyası



Xarabalığa çevrilmiş sanatoriya müalicə-istirahət korpusları



Xaraba qoyulmuş tarixi abidələr



Musiqi məktəbinin işğaldan sonrakı görünüşü

SON SÖZ

**Son Sözü Azərbaycan Respublikasının Prezidenti,
Aii Baş Komandan İham Əliyev,
onun əmrini gözləyən Azərbaycan xaiqı və
qüdrətli Azərbaycan Ordusu deyəcəkdir!**



ƏDƏBİYYAT

1. Гусейнов М.М. Древний палеолит Азербайджана. Баку, 1985, глава 1; Алиев И.Г. Гарабаг в древности. //Гарабаг: Кюрекчайский договор – 200. Баку, 2005, с.5.
2. Hüseynov M.M. Göstərilən əsəri, s.44–56.
3. Cəfərov Ə. Şuşa qədim sivilizasiya mərkəzidir. //«Xalq qəzeti», 24 aprel 2001-ci il, №91.
4. Карабах. Очерки истории и культуры. Баку, 2004, с.5.
5. Əliyev İ.H. Göstərilən əsəri. s.18.
6. Azərbaycan tarixi. 7 cildə, II c., Bakı, 1998, s. 18–23.
7. Yənə orada, s.18.
8. Пириев В.З. Гарабаг в XIII–XIV вв.: притязания армян на эту область и историческая правда. //Гарабаг: Кюрекчайский договор–200. Баку, 2005, с.59.
9. Эфендиев О. Карабах в составе государств Каракоюнлу, Аккоюнлу и Сефевидов (XV–XVII вв.). //Карабах, Баку, 2004. с.61–64.
10. Mirzə Camal Cavanşir. Qarabağ tarixi. //Qarabağnamələr. I kitab, Bakı, 1989, s.112.
11. Yənə orada, s.111.
12. Yənə orada, s.111–112; Mir Mehdi Xəzani. Kitabı tarixi Qarabağ. //Qarabağnamələr. II kitab, Bakı, 1991, s.108.
13. Mirzə Adıgözəl bəy. Qarabağnamə. //Qarabağnamələr. I kitab, Bakı, 1989, s.34.
14. Yənə orada, s.35.
15. Mirzə Camal Cavanşir. Göstərilən əsəri, s.112.
16. Yənə orada, s.113.
17. Mirzə Adıgözəl bəy. Göstərilən əsəri, s.35.
18. Mirzə Camal Cavanşir. Göstərilən əsəri, s.115.
19. Mirzə Adıgözəl bəy. Göstərilən əsəri, s.40.
20. Mirzə Camal Cavanşir. Göstərilən əsəri, s.116.
21. Əhməd bəy Cavanşir. Qarabağ xanlığının 1748–1805-ci illərdə siyasi vəziyyətinə dair. //Qarabağnamələr. I kitab, Bakı, 1989, s.161.
22. Газ.«Кавказ», 1850, №100; Авалов Э. Архитектура города Шуши. Баку, 1977, с. 21.
23. Газ.«Кавказ», 1871, № 25; Авалов Э. Göstərilən əsəri, s. 21.
24. Кеппель Г. Личный рассказ о поездке из Индии в Англию. //НА ИИ ИАН Азербайджана, д. 378, с.2 .
25. Mirzə Yusif Qarabaği. Tarixi-safi. //Qarabağnamələr, II kitab, Bakı, 1991, s.18.
26. Mirzə Camal Cavanşir. Göstərilən əsəri, s.143.

27. Mirzə Adıgözəl bəy. Göstərilən əsəri, s.40.
 28. Mirzə Yusif Qarabaği. Göstərilən əsəri, s.18.
 29. Jan Gevr. Xacə şah. II kitab, Bakı, 1994, s.130.
 30. Avalov E. Göstərilən əsəri, s.32–34.
 31. Гербер И.Г. Описание стран и народов вдоль западного берега Каспийского моря. 1728 г. //История, география и этнография Дагестана (архивные документы). М., 1958, с.86.
 32. АКАК, т.IV. д.95, с.342; Бакунина В. Персидский поход в 1796 г. Воспоминания. //Русская старина. т. 53, СПб., 1887, с.359.
 33. Avalov E. Göstərilən əsəri, s.23.
 34. Кавказский календарь на 1854 год. Тифлис, 1854, с.345.
 35. Hüseynov M.M. Şuşa qalası – Şuşa mağarası. //«Ədəbiyyat və incəsənət» qəzeti. 1972, №25.
 36. Baharlı. Əhvalati Qarabağ. //Qarabağnamələr. II kitab, Bakı, 1991, s.276.
 37. Mir Mehdi Xəzani. Göstərilən əsəri, s.198.
 38. Yənə orada.
 39. Yənə orada, s.200.
 40. Дубровин Н.Ф. История войны и владычества русских на Кавказе. т.2, СПб., 1886, с.149.
 41. Август фон Гакстгаузен. Закавказский край. Путевые впечатления и воспоминания. Ч.2, СПб., 1857, с.149.
 42. Baharlı. Göstərilən əsəri, s.275.
 43. Mirzə Camal Cavanşir. Göstərilən əsəri, s.116.
 44. Baharlı. Göstərilən əsəri, s.277.
 45. Описание Карабахской провинции, составленное в 1823 году по распоряжению главнокомандующего в Грузии Ермолова. Тифлис, 1866, с.4–5.
 46. Фатуллаев Ш.С. Градостроительство и архитектура Азербайджана XIX–XX веков. Ленинград, 1986, с.101.
 47. Baharlı. Göstərilən əsəri, s.277.
 48. Mirzə Yusif Qarabaği. Göstərilən əsəri, s.19.
 49. Baharlı. Göstərilən əsəri, s.276.
 50. Əhməd bəy Cavanşir. Göstərilən əsəri, s.163.
 51. Mirzə Camal Cavanşir. Göstərilən əsəri, s.143.
 52. Mir Mehdi Xəzani. Göstərilən əsəri, s.201.
 53. Mirzə Camal Cavanşir. Göstərilən əsəri, s.143.
 54. Mir Mehdi Xəzani. Göstərilən əsəri, s.201.
 55. Усейнов М., Бретанцкий М., Саламзаде А. История архитектуры Азербайджана. М., 1963, с.321.
 56. Утверждение русского владычества на Кавказе. Под ред. В.А.Потто. Тифлис, 1901, с.22.
 57. Mirzə Camal Cavanşir. Göstərilən əsəri, s.143.
 58. AVPRİ. f. SRP, op. 74/2, d. 2, l.140.
 59. Mirzə Adıgözəl bəy. Göstərilən əsəri, s.41.
 60. Бакиханов А.А. Гюлистан-и Ирам. Редакция, комментарий и указатели академика З.М. Буниятова. Баку, 1991, с.158.
 61. Mirzə Camal Cavanşir. Göstərilən əsəri, s.117.
 62. Əhməd bəy Cavanşir. Göstərilən əsəri, s.162.
 63. Mirzə Camal Cavanşir. Göstərilən əsəri, s.117.
 64. Левиатов В.Н. Очерки из истории Азербайджана в XVIII в. Баку, 1948, с.127.
 65. РГВИА. ф. ВУА, д. 299, л.24.
 66. Mirzə Camal Cavanşir. Göstərilən əsəri, s.122.
 67. Dubrovin N.F. Göstərilən əsəri, s.8.
 68. Алиев Ф.М. Карабахское хаиство. //Карабах. Баку, 2004, с.77.
 69. Бутков П.Г. Материалы для новой истории Кавказа с 1722 по 1803 г. Ч. 2, СПб., 1889, с.525.
 70. Jan Gevr. Göstərilən əsəri, 130.
 71. РГВИА, ф. ВУА, д. 299, л.85.
 72. Жизнеописание Ага Магомет хана Каджара, основателя ныне царствующей в Персии династии, с кратким описанием последовавших после его смерти главнейших происшествий. СПб., 1835, с.24.
 73. Jan Gevr. Göstərilən əsəri, 158–159.
 74. Yənə orada, s.164.
 75. Yənə orada, s.166.
 76. Yənə orada, s.167.
 77. Əliyev F.M. Göstərilən əsəri, s.80; Jan Gevr. Göstərilən əsəri, s.168–169.
 78. Yənə orada. Jan Gevr. Göstərilən əsəri, s.171–172.
 79. Dubrovin N.F. Göstərilən əsəri, s.209.
 80. Цагарели А. Грамоты и другие исторические документы XVIII столетия, относящиеся к Грузии. Т.2, вып.2. Тифлис, 1902, с.283–284.
 81. Описание Карабахской провинции, с.4–5.
 82. Əliyev F.M. Şimali Azərbaycan səhərləri. Bakı, 1960, s.50.
 83. Описание Карабахской провинции, с.13–18.
 84. Есаи Хасан Джалалян. Краткая история страны Албанской (1702–1722 гг.). Баку, 1989, с.6.
 85. Piriye V.Z. Göstərilən əsəri, s.60.
 86. Mirzə Adıgözəl bəy. Göstərilən əsəri, s.36.
 87. Арутюнян П.Т. Освободительная борьба армянского народа в первой половине XVIII в. М., 1954, с.60–61.
 88. Mirzə Adıgözəl bəy. Göstərilən əsəri, s.36.
 89. Yənə orada; Мамедова Г.Н. К вопросу о христианских меликах и меликствах Северного Азербайджана в XVIII в. //Гарабаг: Кюрекчайский договор – 200, Баку, 2005, с.74.
 90. Mahmudov Y., Şükürov K. Qarabağ. Real tarix. Faktlar, Sənədlər, Bakı, 2009, s.27; Описание Карабахской провинции, Тифлис, 1866.
 91. АКАК, т.V, ç. II, Tiflis, 1875, s.579.
 92. Шостакович С.В. Дипломатическая деятельность А.С.Грибоедова. М., 1960, с.106–107.
 93. Егиазаров С.А. Исследования по истории учреждений в Закавказье. Городские цехи. Казань, 1891.
 94. АКАК, т.VI, ç. I, Тифлис, 1878, с.846.
 95. Описание Карабахской провинции, с.4–18.
 96. ORVZK, ç. III, s. 307; Sadıxova G. Göstərilən əsəri, s.52.
 97. Шавров Н.Н. Новая угроза русскому делу в Закавказье: предстоящая распродажа Мугани иногородцам. СПб., 1911.
 98. Вердиева Х.Ю. Переселенческая политика Российской империи в Северном Азербайджане. Баку, 1999, с.125.
 99. Şavrov N.N. Göstərilən əsəri, s.64.
 100. Грибоедов А.С. Сочинения. В 2-х томах. Т. II. М., 1971, с.340–341.
 101. Qeybullayev Q. Qarabağ (etnik və siyasi tarixinə dair), Bakı, 1990, s.154.



102. Mahmudov Y., Şükürov K. Göstərilən əsəri, s.33.
103. Sadıxova G. Göstərilən əsəri, s.49–50.
104. Первая всеобщая перепись населения Российской империи. 1897. Елизаветпольская губерния. СПб., 1904, с. XXI; Кавказский календарь на 1914 г. Тифлис, 1913, с.230–233.
105. Sadıxova G. Göstərilən əsəri, s.51.
106. Ordubadi M.S. Qanlı illər. Bakı, 1991, s.52–58.
107. Yənə orada, s.61.
108. Azərbaycan tarixi. 7 cildə, IV c., Bakı, 2001, s.144–145.
109. К истории образования Нагорно-Карабахской автономной области Азербайджанской ССР. 1918–1925. Документы и материалы. Баку, 1989, с.49–52.
110. ORVZK. ç. III, SPb, 1836, s.307–308.
111. Первая всеобщая перепись населения, с. XXI.
112. Avalov E. Göstərilən əsəri, s.45–57.
113. Baharlı. Göstərilən əsəri, s.270–310.
114. Sadıxova G. Göstərilən əsəri, s.97.
115. Мустафаев М.М. Экономика Карабахского ханства. Дисс. канд. экономических наук. На правах рукописи М., 1949, с.73.
116. Газ. «Кавказ», 1868 г., 24 мая.
117. Mustafayev C. Xanlıqlar dövründə Azərbaycan sənətkarlığı. Bakı, 2002, s.80.
118. ORVZK, ç. III, s.314–315.
119. Северная пчела. 1831 г., 18 сентября.
120. Sadıxova G. Göstərilən əsəri, s.95.
121. Описание Карабахской провинции, с.4–18.
122. Григорьев В.И. Статистическое описание Нахичеванской провинции. СПб., 1833, с.244.
123. Yegiazarov S.A. Göstərilən əsəri, s.183.
124. АКАК, т. IV, Tiflis, 1874. d. 95.
125. Yənə orada.
126. Yənə orada.
127. Yənə orada.
128. ORVZK, ç. III, s.311–312.
129. Azərbaycan DTA, f. 24, siy. 1, iş 141, v.2–12.
130. Sadıxova G. Göstərilən əsəri, s.73.
131. Искендеров А.Г. Классовая структура городского и сельского населения Азербайджана в первой трети XIX века. //Azərbaycan şəhərləri kapitalizm dövründə. Bakı, 1987.
132. Sadıxova G. Göstərilən əsəri, s.84–86.
133. Алиева А. Ворсовые ковры Азербайджана XIX – начала XX века. Баку, 1987, с.19.
134. Газ. «Кавказ», 1857 г., 21 июля.
135. Газ. «Кавказ», 1882 г., №310.
136. Пиралов А.С. Краткий очерк кустарных промыслов Кавказа. СПб., 1913, с.59.
137. Расим Эфенди. Искусство Карабаха. //Карабах. Баку. 2004, с.175; Əliyeva A. Göstərilən əsəri, s.80–89.
138. Sadıxova G. Göstərilən əsəri, s.79–80.
139. АКАК. т. IV, d.95.
140. ORVZK, ç. III, s.313.
141. Sadıxova G. Göstərilən əsəri, s.87–88.
142. Mustafayev M.M. Göstərilən əsəri, s.52.
143. ORVZK, ç. III, s.311–313.
144. Yegiazarov S.A. Göstərilən əsəri, II cədvəl; Описание Карабахской провинции, с.4–8.
145. Sadıxova G. Göstərilən əsəri, s.73.
146. Описание Карабахской провинции, с.4–18.
147. Yənə orada.
148. Sadıxova G. Göstərilən əsəri, s.78.



149. Rasim Əfəndi. Göstərilən əsəri, s.174.
150. Mustafayev C.M. Göstərilən əsəri, s.185.
151. İmanov R.C. Azərbaycanın ərazi bütövlüyünə qəsd-qondarma Dağlıq Qarabağ Muxtar Vilayəti. Bakı. 2005, s.64–66.
152. Mahmudov Y., Şükürov K. Göstərilən əsəri, s.48–51.
153. Yənə orada, s.69–70.
154. Boran Əziz. Xocalı soyqırımı. Bakı, 2008, s.210.
155. Виноградов В. Узеир Гаджибеков и азербайджанская музыка. М., 1938, с.9.
156. Вургун С. Хуршуд Бану Натаван. «Правда», 1940, 23 мая.
157. Исзаде А. Музыкальная культура Карабаха. //Карабах. Баку, 2004, с.161.
158. Yənə orada, s.161–162.
159. Yənə orada, s.164.
160. Yənə orada, s.163–164.
161. Гараев Я. Карабах: литературная среда. //Карабах. Баку, 2004. с.156.
162. Yənə orada, s.157.
163. Yənə orada, s.158–159.
164. İszadə A. Göstərilən əsəri, s.171–172.
165. Эфенди Расим. Художественное ремесло Азербайджана в музеях мира. Баку, 1980, с.96.
166. Yənə orada.
167. Şuşinski F. Şuşa. Bakı, 1962, s.18–19.
168. Кавказский календарь на 1856 г. Тифлис, 1855, с.359.
169. Эфенди Расим. Искусство Карабаха, с.170.
170. Бакинский рабочий. 1992, 15 мая.
171. Sadıxova G. Göstərilən əsəri, s.49.
172. Верещагин В.В. Путешествие по Закавказью в 1864–1865 гг. СПб., 1870.
173. Миклашевская Н.М. Стенные росписи Азербайджана XVIII–XIX вв. //Искусство Азербайджана. Баку, 1954, с.79.
174. Baharlı. Göstərilən əsəri, s.276; Mir Mehdi Xəzani. Göstərilən əsəri, s.198–200.
175. Avalov E. Göstərilən əsəri, s.25.
176. ORVZK, ç. III, s.141.
177. Sadıxova G. Göstərilən əsəri, s.48.
178. Baharlı. Göstərilən əsəri, s.277.
179. Yənə orada, s.278.
180. Sadıxova G. Göstərilən əsəri, s.90.
181. Baharlı. Göstərilən əsəri, s.275; Mirzə Camal Cavanşir. Göstərilən əsəri, s.143.
182. Avalov E. Göstərilən əsəri, s.57.
183. «Şuşa» qəz. may 2007-ci il, №5 (29).
184. Avalov E. Göstərilən əsəri, s.78–80.

MÜNDƏRİCAT

Şuşa şəhərinin Ermənistan silahlı qüvvələri tərəfindən işğalının iyirminci ildönümü haqqında Azərbaycan Respublikası Prezidentinin Sərəncamı	4
Ön söz. Şuşa–Pənahabad: Qarabağın sinəsində Azərbaycan möcüzəsi	9
Şəhərin yaranması və inkişafı	13
Şuşa – alınmaz qala.....	43
Şuşanın – Pənahabadın görkəmli şəxsiyyətləri.....	55
Şuşanın – Pənahabadın əhalisi	59
Şəhərin iqtisadi həyatı	73
Şuşa sovet hakimiyyəti illərində.....	91
Şuşa – Azərbaycanın əvəzolunmaz mədəniyyət mərkəzi.....	99
Şuşa – Pənahabad rəsm əsərlərində.....	121
Şuşa – Pənahabad: Erməni vandallarının divan tutduğu mədəniyyət beşiyi.....	137
Son söz.....	146
Ədəbiyyat.....	147

*Yaqub Mikayıl oğlu Mahmudov,
Camal Mehdi oğlu Mustafayev*

ŞUŞA – PƏNAHABAD
Bakı, «Təhsil», 2012.

Nəşriyyat redaktoru: *Mustafa Çəmənli*
Bədii və texniki redaktoru: *Abdulla Ələkbərov*
Kompüter tərtibatçıları: *Səbinə Məmmədova, Aqil Əmrahov*
Korrektoru: *Ülkər Şahmuradova*

Çapa imzalanmışdır 20.04.2012. Kağız formatı 70x100 1/16.
Fiziki çap vərəqi 9,5. Sifariş 37. Tirajı 500.
Qiyməti müqavilə yolu ilə.

«Təhsil Nəşriyyat-Poliqrafiya» müəssisəsinin
mətbəəsində çap edilmişdir.
Bakı, AZ 1052, Fətəli xan Xoyski küç., 121^A
e-mail: info@tahsilnp.com
www.tahsilnp.com

Tel.: (+994 12) 567-81-28/29; Faks: (+994 12) 567-82-68